

# Vilka är lokalpolitikerna i Kalmar län?

Hur nöjda är medborgarna?



## Innehåll

<b>Vilka är de förtroendevalda i Sverige? .....</b>	<b>4</b>
Underrepresentation av kvinnor bland förtroendevalda .....	4
En mindre andel tillhör den yngsta åldersgruppen.....	5
Underrepresentationen av utrikes födda fortsätter att minska .....	6
Åldersmässig utjämning bland förtroendevalda .....	7
Den stora majoriteten är fritidspolitiker.....	8
<b>Högt valdeltagande i Kalmar län.....</b>	<b>9</b>
Kalmar län har 1 497 förtroendevalda ... ..	10
... varav 96 procent är fritidspolitiker.....	11
<b>Vilka är de förtroendevalda i Kalmar läns kommuner? .....</b>	<b>12</b>
Könsfördelningen motsvarar riksgenomsnittet.....	12
Åldersgruppen som är mellan 30 och 49 år är väl representerad.....	13
Utrikes födda är relativt väl representerade bland de förtroendevalda .....	14
Oskarshamn har största andelen småbarnsföräldrar.....	15
Emmaboda har flest i privat sektor.....	16
Många är välutbildade .....	17
<b>Vilka är de förtroendevalda i Region Kalmar län? .....</b>	<b>18</b>
Könsfördelningen motsvarar riksgenomsnittet.....	18
De arbetar i många sektorer i samhället .....	19
<b>Sammanfattning av de förtroendevalda i Kalmar län .....</b>	<b>20</b>
<b>Förtroendet för lokalpolitiker och verksamheten .....</b>	<b>21</b>
Drygt sex av tio i Sverige är nöjda med den kommunala demokratin.....	21
Medborgarna är nöjda med verksamheten .....	22
<b>Sammanfattande kommentarer - förtroende .....</b>	<b>24</b>

# Vilka är de förtroendevalda i Sverige?

Sveriges Kommuner och Regioner (SKR) har sammanställt en serie rapporter om de förtroendevalda på lokal och regional nivå i Sverige, presenterade länsvis. Till grund för arbetet ligger Statistiska centralbyråns (SCB) totalundersökning om de förtroendevalda i Sveriges kommuner och regioner som genomfördes 2019. Analyserna är baserade på uppgifter som landets samtliga kommuner och regioner har skickat in till SCB. Sveriges Kommuner och Regioner har tidigare publicerat undersökningar om landets förtroendevalda motsvarande denna. Föregående rapportserier utkom år 2008, 2012 och 2016.

Undersökningen visar att antalet förtroendevalda i kommunerna fortsätter att minska jämfört med tidigare mandatperioder. År 2019 uppgick det totala antalet förtroendevalda i kommunerna till knappt 35 900 personer, detta innebär en minskning med ungefär 960 personer jämfört med år 2015. Att de förtroendevalda i landets kommuner blir allt färre är en trend som vi sett över flera mandatperioder i rad. I regionerna är trenden den motsatta, med fler förtroendevalda än tidigare mandatperiod. År 2019 uppgick antalet förtroendevalda i landets regioner till knappt 4 600 personer, vilket innebär en ökning med ca 140 personer jämfört med 2015. Antalet förtroendevalda på regional nivå är därmed uppe på sammanivå som vid 2012 års mätning. Detta innebär att den mångåriga trenden med allt färre politiker fortsätter på lokal nivå, men däremot inte på regional nivå.

## **Underrepresentation av kvinnor bland förtroendevalda**

Könsfördelningen brukar betraktas som jämn då andelen kvinnor respektive män ligger mellan 40 och 60 procent. I totalt 205 av landets 290 kommuner är andelen kvinnliga förtroendevalda högre än 40 procent. Det är en minskning i antal kommuner från 2015 med 24 stycken. I 19 kommuner är andelen förtroendevalda kvinnor över 50 procent. Det är något fler än 2015. Inte i någon kommun är andelen kvinnor högre än 60 procent.

Kvinnor är fortsatt underrepresenterade bland de förtroendevalda; 43 procent, jämfört med 50 procent i befolkningen som helhet. Fördelningen är densamma som i den föregående mandatperioden. Fördelningen mellan kvinnor och män är jämnare bland yngre politiker jämfört med äldre. Bland förtroendevalda under

30 år uppgår andelen kvinnor till 44 procent, bland dem som är 65 år och äldre är andelen kvinnor 39 procent. Jämnast könsfördelning är det i åldersgruppen 30-49 år där andelen kvinnor är 45 procent och andelen män är 55 procent. I regionerna är könsfördelningen betydligt jämnare, där är 48 procent av de förtroendevalda kvinnor. Även i de fyra tidigare undersökningarna var andelen kvinnor bland regionernas politiker 48 procent.

En större andel män än kvinnor innehar tyngre politiska uppdrag, skillnaden i representation är större ju tyngre uppdraget är och kvinnors underrepresentation på tunga poster har dessutom ökat. Bland de förtroendevalda i kommunfullmäktige är andelen kvinnor 43 procent, jämfört med 40 procent i kommunstyrelserna, där makten är större. Studerar man olika positioner i nämnder och styrelser blir mönstret än tydligare. 36 procent av ordförandena i kommunerna är kvinnor. 2015 hade en kvinna posten som kommunstyrelsens ordförande i 37 procent av kommunerna. I 2019 års genomlysning är andelen kvinnor bland landets kommunstyrelseordföranden 32 procent.

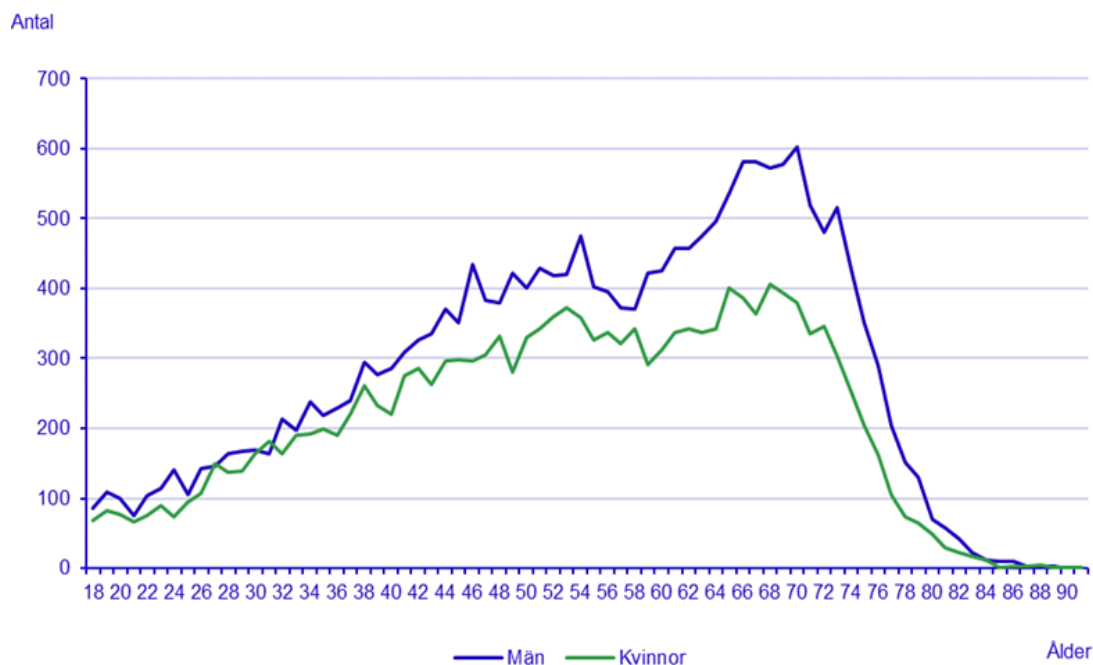
I regionerna är andelen kvinnor och män betydligt jämnare. Det gäller både för fullmäktige och styrelser samt för ordförande- och vice ordförandeposter. 46 procent av ordförandena i regionerna är kvinnor.

### **En mindre andel tillhör den yngsta åldersgruppen**

Undersökningen visar att unga, i åldrarna 18-29 år, utgör 7 procent av kommunpolitikerna år 2019, vilket är 12 procentenheter lägre än befolkningen. Detta innebär att andelen som tillhör den allra yngsta åldersgruppen har minskat något i jämförelse med den föregående mandatperioden. Jämfört med hela befolkningen är unga underrepresenterade bland de förtroendevalda i såväl kommuner som regioner. SCB:s statistik visar att Lunds kommun har den högsta andelen unga förtroendevalda. Även Stockholm med närliggande kommuner som Järfälla, Nacka och Sundbyberg, samt universitetsstäder som Umeå, Karlstad, Växjö och Uppsala har god representation av unga bland de förtroendevalda.

Andelen äldre förtroendevalda, som är 65 år och äldre fortsätter att öka. Totalt är det 31 procent i kommunerna. Det är en ökning med 4 procentenheter jämfört med 2015 och denna åldersgrupp är fortsatt något överrepresenterad jämfört med befolkningen. Också bland regionernas förtroendevalda ökar andelen som är äldre, men där är andelen i nivå med befolkningen.

Diagram 1: Antal förtroendevalda i kommunerna efter kön och ålder, år 2019



Källa: SCB, Demokratisk rapport 26: Förtroendevalda i kommuner och regioner 2019

### Underrepresentationen av utrikes födda fortsätter att minska

Utrikes födda är underrepresenterade bland de förtroendevalda, men trenden är precis som föregående mandatperiod att underrepresentationen fortsätter att minska. Omkring 21 procent av befolkningen över 18 år utgörs av utrikes födda. Motsvarande andel bland de förtroendevalda i landets kommuner är 10 procent.

När representativiteten bland utrikes födda studeras bör man beakta att gruppen utgör en mycket liten andel av befolkningen i vissa kommuner, några få förtroendevalda kan därmed vara avgörande för graden av representation. Vidare rymmer gruppen stora variationer avseende faktorer såsom ursprung och vistelsetid i Sverige

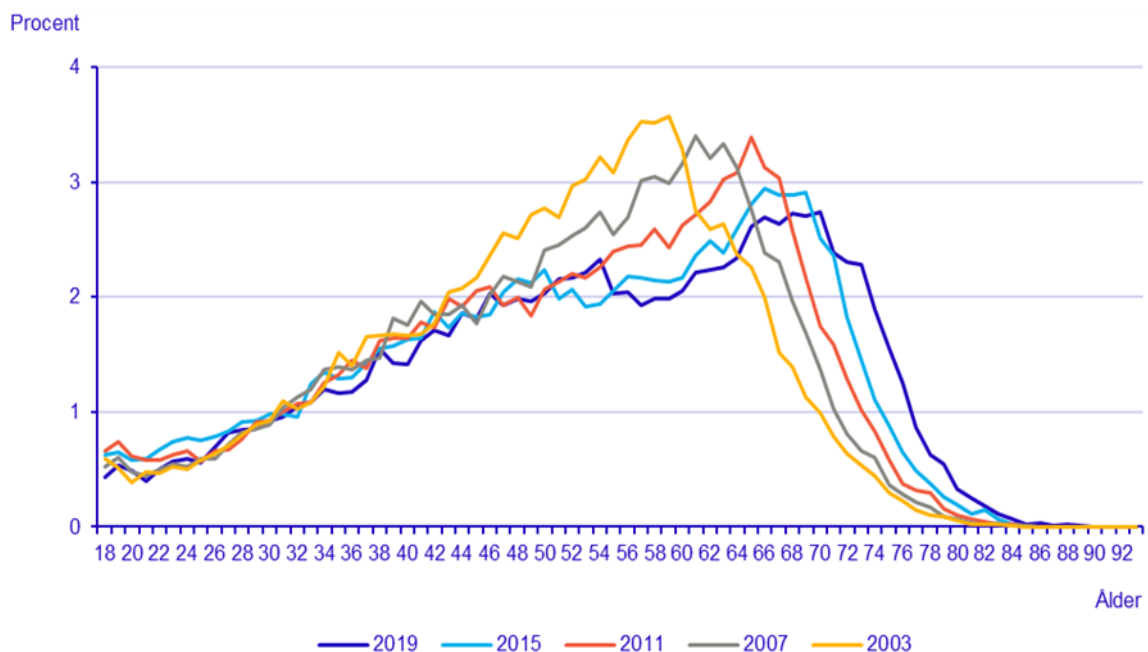
Resultaten från 2019 års undersökning visar, i likhet med tidigare års, att personer med eftergymnasial utbildning och offentliganställda är överrepresenterade bland de förtroendevalda i kommuner och regioner. Bland kommunpolitikerna har 54 procent eftergymnasial utbildning. Motsvarande andel av befolkningen är 39 procent.

Bland förtroendevalda i regionerna återfinns liknande mönster vad gäller representativitet som i kommunerna, men med vissa skillnader. Regionerna har en jämnare könsfördelning bland de förtroendevalda än kommunerna. Kvinnor utgör 48 procent av de förtroendevalda i regionerna. Personer med eftergymnasial utbildning är i högre grad överrepresenterade bland regionpolitikerna jämfört med kommunpolitikerna. Dessa mönster återfanns även vid tidigare undersökningar.

### **Åldersmässig utjämning bland förtroendevalda**

Åldersstrukturen bland de förtroendevalda åren 2003, 2007, 2011, 2015 och 2019 visas i diagram 2. Av diagrammet framgår att 40-talister är fortsatt välrepresenterade bland landets förtroendevalda. Åldersfördelningen är stort sett densamma vid varje tillfälle, även om kurvan har förskjutits framåt med fyra års intervall. Undersökningen visar på en växande andel 70-åringar bland kommunernas förtroendevalda. Kurvan är snarlik vid samtliga undersökningstillfällen med skillnaden att ålderspuckelns spetsigaste del, som illustrerar den vanligast förekommande åldern, trubbats av något vid 2019 års undersökning.

**Diagram 2: Förtroendevalda i kommunerna efter ålder år 2003, 2007, 2011, 2015 och 2019. Åldersfördelning i procent**



### Den stora majoriteten är fritidspolitiker

En klar majoritet av de förtroendevalda i kommuner och regioner sköter sina uppdrag på fritiden vid sidan av studier och ordinarie arbete. Med fritidspolitiker avses förtroendevalda med ett arvode för politiska uppdrag som understiger en 40 procentig arbetstid. I kommunerna utgör fritidspolitikerna 96 procent medan motsvarande siffra i regionerna är 93 procent. Andelen fritidspolitiker är densamma som i 2015 års undersökning både på kommun- och regionsidan.

42 procent av de hel- eller deltidsarvoderade i kommunerna är kvinnor och 58 procent män, vilket ligger i nivå med andelen kvinnor och män bland de förtroendevalda totalt sett. Unga och utrikes födda personer är däremot underrepresenterade bland de arvoderade jämfört med samtliga förtroendevalda. Det ser ut på ett liknande sätt i regionerna.



# Högt valdeltagande i Kalmar län

Valen till kommun- och regionfullmäktige ger medborgarna möjlighet att påverka vilken politik som ska föras på lokal och regional nivå. Eftersom kommuner och regioner ansvarar för en stor del av välfärdssektorn innebär det ett mer direkt inflytande över vardagsnära verksamheter som vård, skola och omsorg.

Fullmäktigeledamöterna är folkvalda medan ledamöter i styrelser och nämnder tillsätts av fullmäktige bland de förtroendevalda.

Valdeltagandet varierar mellan olika samhällsgrupper men är generellt sett högt i Kalmar liksom i övriga Sverige, både i kommun- och regionvalet. Valdeltagandet skiljer sig från genomgående höga nivåer mellan kommunerna i Kalmar, från 81 procent i Högsby till 90 procent i Mörbylånga.

Inom kommunerna finns det också skillnader mellan olika valdistrikt, det vill säga att valdeltagandet skiljer sig åt mellan olika geografiska områden i kommunerna. Nybro har störst skillnad mellan valdistrikten, medan skillnaden är mindre i exempelvis Högsby och Torsås.

**Tabell 1: Valdeltagande och differens inom kommun 2018, samt jmf. 2014**

Kommuner	Valdeltagande	Jmf 2014	Differens
Borgholm	86	0	6
Emmaboda	83	0	12
Hultsfred	82	1	7
Högsby	81	0	5
Kalmar	87	2	23
Mönsterås	86	1	13
Mörbylånga	90	2	9
Nybro	83	0	26
Oskarshamn	86	1	18
Torsås	86	1	5
Vimmerby	86	2	15
Västervik	84	0	15
Region Kalmar län	85	1	
<b>Hela riket kommunval</b>	<b>84</b>	<b>1</b>	
<b>Hela riket regionval</b>	<b>84</b>	<b>2</b>	

## Kalmar län har 1 497 förtroendevalda ...

Det finns 1 322 kommun- och 175 regionpolitiker i Kalmar län. Det går därmed i genomsnitt 185 invånare på varje kommunpolitiker och 1 398 invånare per regionpolitiker, vilket ger en högre politikertäthet än riksgenomsnittet både på kommun- och regionsidan. Siffran kan även jämföras med riksdagen där det går omkring 29 000 invånare per riksdagsledamot.

Den största andelen förtroendevalda per invånare har de mindre kommunerna Torsås och Emmaboda där det går 82 respektive 89 invånare per politiker. I den betydligt folkrikare kommunen Kalmar är det en lägre andel politiker per invånare. I Region Kalmar är det av naturliga skäl betydligt färre politiker per invånare än i kommunerna.

**Tabell 2: Förtroendevalda och invånare per förtroendevald 2018 (antal)**

Kommuner	Antal förtroendevalda	Invånare per förtroendevald
Borgholm	96	113
Emmaboda	106	89
Hultsfred	93	154
Högsby	62	98
Kalmar	191	359
Mönsterås	117	116
Mörbylånga	99	152
Nybro	120	170
Oskarshamn	116	232
Torsås	87	82
Vimmerby	96	164
Västervik	139	264
<b>Alla kommuner i Kalmar län</b>	<b>1 322</b>	<b>185</b>
<b>Region Kalmar län</b>	<b>175</b>	<b>1 398</b>
<b>Hela riket (kommuner)</b>	<b>35 886</b>	<b>288</b>
<b>Hela riket (regioner)</b>	<b>4 600</b>	<b>2 249</b>

### ... varav 96 procent är fritidspolitiker

Totalt 44 personer i kommunerna och 17 i regionen har ett hel- eller deltidsuppdrag som politiker (fyra procent). Det betyder att av de 1 497 förtroendevalda är det 1 436 (96 procent) som sköter sina uppdrag på fritiden vid sidan av studier eller ordinarie arbeten.

Tabell 3: Förtroendevalda på heltid, deltid och fritid 2018 (antal)

Kommuner	Heltid	Deltid	Fritid
Borgholm	1		95
Emmaboda	1		105
Hultsfred	1	1	91
Högsby	1		61
Kalmar	6	7	178
Mönsterås	1	1	115
Mörbylånga		3	96
Nybro	2		118
Oskarshamn	3	2	111
Torsås	1		86
Vimmerby	1	7	88
Västervik	1	4	134
<b>Alla kommuner i Kalmar län</b>	<b>19</b>	<b>25</b>	<b>1 278</b>
<b>Region Kalmar län</b>	<b>15</b>	<b>2</b>	<b>158</b>

# Vilka är de förtroendevalda i Kalmar läns kommuner?

Det är bra om sammansättningen av förtroendevalda återspeglar befolkningens sammansättning, bland annat när det gäller kön, ålder, utbildning, inkomst och födelseland. Olika grupper har olika erfarenheter och perspektiv vilket är en resurs i beslutsfattandet.

I stort motsvarar sammansättningen i Kalmars kommuner den genomsnittliga, även om den förstås varierar mellan kommunerna.

## Könsfördelningen motsvarar riksgenomsnittet

Kalmars läns kommuner sammantaget har en könsfördelning bland de förtroendevalda som motsvarar riksgenomsnittet för kommuner, 43 procent av de förtroendevalda är kvinnor och 57 procent är män. Det finns relativt stora skillnader mellan kommunerna. Nybro har länets jämnaste könsfördelning med 48 procent kvinnor och 52 procent män. Även Kalmar, Mönsterås och Torsås som har 47 procent kvinnor, samt Mörbylånga som har 44 procent kvinnor bland de förtroendevalda, har en jämnare könsfördelning än riksgenomsnittet.

Könsfördelningen brukar betraktas som jämn då andelen kvinnor respektive män ligger mellan 40 och 60 procent. Utifrån denna definition har åtta av tolv kommuner i Kalmar en jämn könsfördelning i 2019 års undersökning.

Tabell 4: Kön 2019 (procent)

Kommun	Män	Kvinnor	Jmf 2015 kvinnor
Borgholm	60	40	3
Emmaboda	58	42	3
Hultsfred	61	39	4
Högsby	61	39	-6
Kalmar	53	47	1
Mönsterås	53	47	-3
Mörbylånga	56	44	-1
Nybro	53	48	4
Oskarshamn	62	38	-3
Torsås	53	47	2
Vimmerby	63	38	-2
Västervik	60	40	-4
<b>Alla kommuner i Kalmar län</b>	<b>57</b>	<b>43</b>	<b>0</b>
<b>Hela riket</b>	<b>57</b>	<b>43</b>	<b>0</b>

## Åldersgruppen som är mellan 30 och 49 år är väl representerad

Åldersfördelningen följer i stora drag samma mönster som landet i helhet, även om mindre avvikelser från riksgenomsnittet finns. Framförallt är de unga (18-29 år) underrepresenterade i Kalmar läns kommuner, liksom i riket i övrigt.

I Kalmar läns kommuner sammantaget stämmer andelen förtroendevalda som är i åldersgruppen 30-49 år väl överens med befolkningen i övrigt, liksom den äldsta åldersgruppen som är 65 år och äldre. Åldersgruppen som är 50-64 år är överrepresenterad bland de förtroendevalda jämfört med åldersstrukturen i samhället i stort.

Åldersfördelningen varierar mellan länets kommuner. I flera kommuner finns exempelvis en underrepresentation av den äldsta åldersgruppen bland de förtroendevalda. I Västervik och Högsby är den yngsta åldersgruppen som är 18-29 år relativt väl representerad bland de förtroendevalda.

**Tabell 5: Ålder 2019, procent bland de förtroendevalda, jmf befolkningen**

Kommun	18-29	18-29	30-49	30-49	50-64	50-64	65 år –	65 år –
	år	år	år	år	år	år	Valda	Befolkn
	Valda	Befolkn	Valda	Befolkn	Valda	Befolkn	Valda	Befolkn
Borgholm	1	-11	27	5	38	12	34	-7
Emmaboda	5	-10	36	10	34	8	25	-8
Hultsfred	3	-13	24	-1	40	13	33	1
Högsby	6	-8	21	-6	40	14	32	0
Kalmar	12	-10	31	0	36	14	22	-3
Mönsterås	3	-13	30	2	34	9	32	1
Mörbylånga	3	-9	32	3	35	11	29	-5
Nybro	7	-10	31	3	34	10	28	-3
Oskarshamn	7	-10	34	4	23	0	36	6
Torsås	1	-13	20	-6	43	16	37	2
Vimmerby	4	-13	36	9	36	12	23	-8
Västervik	7	-8	29	3	29	4	35	0
<b>Alla kommuner i Kalmar län</b>	<b>6</b>	<b>-12</b>	<b>30</b>	<b>2</b>	<b>35</b>	<b>11</b>	<b>30</b>	<b>-1</b>
<b>Hela riket</b>	<b>7</b>	<b>-12</b>	<b>30</b>	<b>-3</b>	<b>32</b>	<b>9</b>	<b>31</b>	<b>6</b>

## Utrikes födda är relativt väl representerade bland de förtroendevalda

Utrikes födda är underrepresenterade i Kalmar läns kommuner sammantaget vilket spelar situationen i landet i stort. Representationen är dock bättre än riksgenomsnittet med en underrepresentation på sex procentenheter i Kalmar och 12 procentenheter på riksnivå där andelen utrikes födda i befolkningen är större. Det förekommer dock variationer kommunerna emellan. Bäst representation av utrikes födda bland de förtroendevalda finns i Västervik, där underrepresentationen av utrikes födda bland de förtroendevalda är liten i relation till andelen i kommunens befolkning. Representationen är god även i Borgholm, Kalmar och Oskarshamn.

**Tabell 6: Utrikes födda, förtroendevalda och befolkning 18 år och äldre 2019 (procent bland de förtroendevalda, jmf befolkningen)**

Kommun	Förtroendevalda	Befolkningen
Borgholm	6	-4
Emmaboda	12	-7
Hultsfred	11	-10
Högsby	..	..
Kalmar	11	-4
Mönsterås	5	-9
Mörbylånga	4	-5
Nybro	10	-9
Oskarshamn	10	-5
Torsås	5	-7
Vimmerby	7	-6
Västervik	9	-3
<b>Alla kommuner i Kalmar län</b>	<b>8</b>	<b>-6</b>
<b>Hela riket</b>	<b>10</b>	<b>-12</b>

Uppgifter är ej tillgängliga i kommuner med 1-3 utrikes födda bland de förtroendevalda

## Oskarshamn har största andelen småbarnsföräldrar

Småbarnsföräldrar är relativt väl representerade i kommunerna. Var tionde förtroendevald i Kalmar läns kommuner har barn under sex år.

Representationen av småbarnsföräldrar skiljer sig mellan länets kommuner. I Oskarshamn, Högsby och Vimmerby är 16 procent respektive 15 procent av de förtroendevalda småbarnsföräldrar, vilket innebär en överrepresentation jämfört med kommunernas befolkning i stort. I Emmaboda är andelen småbarnsföräldrar densamma som i befolkningen i stort, medans det i länets övriga kommuner finns en underrepresentation av småbarnsföräldrar bland de förtroendevalda.

**Tabell 7: Småbarnsföräldrar 2019 (procent bland de förtroendevalda, jmf befolkningen)**

Kommun	Förtroendevalda	Befolkningen
Borgholm	7	-1
Emmaboda	10	0
Hultsfred	6	-5
Högsby	15	3
Kalmar	9	-4
Mönsterås	7	-6
Mörbylånga	10	-3
Nybro	11	-2
Oskarshamn	16	3
Torsås	7	-3
Vimmerby	15	2
Västervik	8	-3
<b>Alla kommuner i Kalmar län</b>	<b>10</b>	<b>-2</b>
<b>Hela riket</b>	<b>10</b>	<b>-3</b>

## Emmaboda har flest i privat sektor

De förtroendevalda i Kalmar län arbetar inom olika sektorer. Till exempel är sju procent statligt anställda, vilket nära motsvarar genomsnittet i landet som helhet. Emmaboda och Vimmerby sticker ut vad gäller sysselsättning i privat sektor, där är mer än hälften av de förtroendevalda privatanställda.

I likhet med övriga landet är kommunanställda väl representerade i Kalmar läns kommuner. Störst andel kommunanställda bland länets förtroendevalda finns i Högsby och Torsås, där är 58 procent av de förtroendevalda kommunanställda.

**Tabell 8: Anställningssektor 2019 (procent)**

Sektor	Statlig	Kommun	Region	Privat	Kommunalt bolag
Borgholm	6	54	1	37	2
Emmaboda	2	40	1	54	3
Hultsfred	4	48	3	41	3
Högsby	2	58	2	34	5
Kalmar	9	44	7	34	6
Mönsterås	7	43	6	41	3
Mörbylånga	14	44	6	30	6
Nybro	6	45	8	38	3
Oskarshamn	11	39	7	41	2
Torsås	5	58	2	34	1
Vimmerby	0	39	8	51	3
Västervik	10	47	13	24	6
<b>Alla kommuner Kalmar län</b>	<b>7</b>	<b>46</b>	<b>6</b>	<b>38</b>	<b>4</b>
<b>Hela riket</b>	<b>8</b>	<b>44</b>	<b>5</b>	<b>40</b>	<b>3</b>



## Många är välutbildade

I samtliga kommuner i Kalmar län liksom i landet som helhet är personer med eftergymnasial utbildning överrepresenterade bland de förtroendevalda, samtidigt som de med endast förgymnasial utbildning är underrepresenterade. Oskarshamn och Vimmerby är tydliga exempel på detta, medan skillnaden mellan de förtroendevaldas utbildningsnivå och befolkningens är mindre i exempelvis Emmaboda och Hultsfred.

Tabell 9: Utbildningsnivå 2019 (procent)

Utbildning	För-gymnasial Valda	För-gymnasial Befolkn	Gymnasial Valda	Gymnasial Befolkn	Efter-gymnasial Valda	Efter-gymnasial Befolkn
Borgholm	7	-13	44	-7	49	20
Emmaboda	16	-6	43	-10	41	16
Hultsfred	14	-11	56	3	30	8
Högsby	11	-14	54	-1	36	14
Kalmar	5	-8	35	-10	59	18
Mönsterås	5	-15	47	-8	48	22
Mörbylånga	4	-11	44	-4	52	15
Nybro	14	-8	40	-12	46	20
Oskarshamn	6	-12	43	-10	51	23
Torsås	10	-10	42	-12	47	21
Vimmerby	7	-13	44	-12	49	26
Västervik	2	-15	47	-6	50	21
<b>Alla kommuner i Kalmar län</b>	<b>8</b>	<b>-10</b>	<b>44</b>	<b>-7</b>	<b>48</b>	<b>17</b>
<b>Hela riket</b>	<b>7</b>	<b>-8</b>	<b>39</b>	<b>-6</b>	<b>54</b>	<b>15</b>

# Vilka är de förtroendevalda i Region Kalmar län?

I Region Kalmar län finns det 175 förtroendevalda varav 15 är heltidsengagerade, två är deltidsengagerade och 158 är fritidspolitiker. Valdeltagandet på 85 procent är något högre än valdeltagandet för regionval i landet som helhet.

## Könsfördelningen motsvarar riksgenomsnittet

Könsfördelningen i Region Kalmar är mycket jämn och motsvarar riksgenomsnittet för regioner; 48 procent kvinnor och 52 procent män bland de förtroendevalda.

Regionpolitiken har svårt att engagera unga, som är underrepresenterade bland de förtroendevalda i Region Kalmar. Även den äldsta åldersgruppen, som är 65 år och äldre är något underrepresenterad bland de förtroendevalda jämfört med befolkningen i stort. I åldersgrupperna 30-49 år samt 50-64 år finns istället en överrepresentation bland de förtroendevalda.

Utrikes födda är underrepresenterade i regionpolitiken jämfört med sin andel av befolkningen; sex procent av de förtroendevalda är utrikes födda, jämfört med 14 procent i befolkningen. Även småbarnsföräldrar är något underrepresenterade bland regionpolitikerna, nio procent av de förtroendevalda i Region Kalmar har barn under sex år jämfört med 12 procent småbarnsföräldrar i länets befolkning.

Tabell 10: Regionpolitikernas struktur 2019

Kön	Män	Kvinnor
	52	48

Tabell 11: Regionpolitikernas struktur 2019

Ålder	-29 år		30-49 år		50-64 år		65 år-	
	Valda	Befolkn	Valda	Befolkn	Valda	Befolkn	Valda	Befolkn
	6	-11	30	2	35	11	29	-2

Tabell 12: Regionpolitikernas struktur 2019

	Förtroendevalda	Befolkningen
Utrikes födda	6	-8
Småbarnsföräldrar	9	-3

## De arbetar i många sektorer i samhället

Regionpolitikerna kommer från flera olika sektorer. Majoriteten arbetar i offentliga sektorn och knappt en fjärdedel är privatanställda. I likhet med övriga regioner i riket är de förtroendevalda med eftergymnasial utbildning överrepresenterade i förhållande till befolkningen medans de med kortare utbildning är underrepresenterade.

**Tabell 13: Förtroendevaldas anställning - region 2019 (procent)**

Statlig	Kommun	Region	Privat	Kommunalt bolag
6	35	31	24	4

**Tabell 14: Förtroendevaldas utbildning- region 2019 (procent)**

För-gymnasial Valda	För-gymnasial Befolkn	Gymnasial Valda	Gymnasial Befolkn	Efter-gymnasial Valda	Efter-gymnasial Befolk
3	-14	34	-15	64	29

# Sammanfattning av de förtroendevalda i Kalmar län

Det politiska uppdraget innebär att förtroendevalda fattar beslut för medborgarnas räkning. De ska värdera olika synpunkter och förslag, göra avvägningar och prioriteringar och ta ställning till vad som bäst tillgodoser det samlade medborgarintresset.

I kommunerna i Kalmar är de förtroendevalda 1 322 till antalet och i regionen 175. Av alla dessa är 96 procent fritidspolitiker och bara fyra procent hel- eller deltidspolitiker.

De förtroendevalda har olika bakgrund och erfarenheter och avspeglar väl medborgarna vilket är viktigt för olika perspektiv i beslutsfattandet. Det underlättar också möjligheten till kontakt mellan de förtroendevalda och allmänheten.

De flesta samhällsgrupper är relativt väl representerade bland de förtroendevalda i kommunerna och regionen. Till exempel motsvarar könsfördelningen riksgenomsnittet i Kalmars kommuner sammantaget med 43 procent kvinnor och 57 procent män bland de förtroendevalda, och flera av länets kommuner har en könsfördelning som är närapå jämn. Även på regionsidan motsvarar könsfördelningen riksgenomsnittet, med 48 procent kvinnor och 52 procent män bland de förtroendevalda.

Utrikes födda är relativt välrepresenterade bland de förtroendevalda i Kalmar, även om gruppen är underrepresenterad bland de förtroendevalda både på kommun- och regionsidan. Några kommuner i länet sticker ut med en representation av utrikes födda som ligger nära andelen utrikes födda i befolkningen.

Närheten till de förtroendevalda gör det lättare för medborgarna att ha kontakt med politikerna. Det är enklare att kontakta den lokala eller regionala företrädaren än en riksdagspolitiker för att framföra åsikter och argument.

Det går i genomsnitt en kommunalpolitisk företrädare på 185 medborgare i Kalmar och en regionpolitiker på 1 398 invånare, vilket är en något högre andel politiker per invånare än genomsnittet för landet i övrigt på såväl kommun- som regionnivå. Siffrorna kan även jämföras med 349 riksdagsledamöter på hela Sveriges befolkning.

# Förtroendet för lokalpolitiker och verksamheten

Här redovisas hur medborgarna ser på sina lokalpolitiker och hur nöjda de är med skötseln av de kommunala verksamheterna.

## Drygt sex av tio i Sverige är nöjda med den kommunala demokratin

SOM-institutet<sup>1</sup> vid Göteborgs universitet gör varje år en nationell undersökning för att kartlägga den svenska allmänhetens vanor och attityder på temat samhälle, politik och medier. Nedan redovisas resultat från 2019 och fem frågor som handlar om hur medborgarna ser på demokratin, verksamheten och de förtroendevalda i kommuner och regioner.

Svaren visar att invånarna är nöjda med hur demokratin fungerar i kommuner och regioner samt ganska nöjda med hur den kommunala servicen fungerar, medan siffrorna visar att förtroendet för kommunstyrelserna är lägre.

**Tabell 15.<sup>2</sup> Hur nöjda invånarna är med hur demokratin fungerar i den egna kommunen 2019 (procentandel bland de med åsikt i frågan)**

	Mycket/ganska nöjd	Inte särskilt/inte alls nöjd
Kommun	64	36

**Tabell 16. Hur nöjda invånarna är med hur demokratin fungerar i den egna regionen 2019 (procentandel bland de med åsikt i frågan)**

	Mycket/ganska nöjd	Inte särskilt/inte alls nöjd
Region	62	38

---

<sup>1</sup> SOM-institutet är centrum för den undersöknings- och seminarieverksamhet som drivs gemensamt av Institutionen för journalistik, medier och kommunikation (JMG) och Statsvetenskapliga institutionen vid Göteborgs universitet.

<sup>2</sup> Underlagen i tabell 15 och 16 är hämtade från SOM-institutets rapport Svenska Demokratitrender 1986-2019 medan underlagen i tabell 3 är hämtade från Förtroende för samhällsinstitutioner i de nationella SOM-undersökningarna 1986-2019.

**Tabell 17. Förtroende för hur kommunstyrelserna sköter sitt arbete (procentandel bland de med åsikt i frågan)**

	<b>Mycket/ganska stort förtroende</b>	<b>Mycket/ganska lågt förtroende</b>
Kommun	21	33

**Tabell 18.<sup>3</sup> Hur invånarna bedömer att den offentliga servicen fungerat de senaste 12 månaderna i den egna kommunen (procentandel bland de med åsikt i frågan)**

	<b>Mycket/ganska bra</b>	<b>Ganska/mycket dåligt</b>
Kommun	41	16

**Tabell 19.<sup>4</sup> Hur invånarna bedömer att den offentliga servicen fungerat de senaste 12 månaderna i den egna regionen (procentandel bland de med åsikt i frågan)**

	<b>Mycket bra/ganska bra</b>	<b>Ganska/mycket dåligt</b>
Region	37	21

## **Medborgarna är nöjda med verksamheten**

Vid sidan av den nationella mätningen görs även lokala mätningar. I Kalmar har sedan 2016 åtta av tolv kommuner gjort egna omfattande medborgarundersökningar med hjälp av Statistiska centralbyrån. Nedan redovisas svaren på några av de frågor som rör uppfattningen om kommunen som en plats att bo på, hur de kommunala verksamheterna sköts och vilket inflytande invånarna anser sig ha i sin kommun. De svarande har fått betygsätta kommunen på en skala på 1-10 där 1 är det lägsta betyget.

Invånarna i Kalmar län liksom i landet som helhet är mer nöjda med sina kommuner som en plats att bo och leva på och med hur den kommunala verksamheten fungerar än med möjligheten till insyn och inflytande över de kommunala besluten och verksamheterna.

---

<sup>3</sup> Tabell 18 är särskilt framtaget av SOM-institutet utifrån data i SOM-undersökningen.

<sup>4</sup> Tabell 19 är särskilt framtaget av SOM-institutet utifrån data i SOM-undersökningen.

Tabell 20.<sup>5</sup> Hur nöjd är du med ...

	... din kommun i dess helhet som en plats att bo och leva på?	... hur din kommun sköter sina olika verksamheter?	... den insyn och det inflytande invånarna har över kommunens beslut och verksamheter?
Borgholm (2019)	7,1	6,1	5,1
Kalmar (2019)	7,6	6,9	5,5
Mörbylånga (2019)	7,1	6,0	4,7
Nybro (2019)	6,3	6,1	4,8
Oskarshamn (2019)	6,8	6,3	4,8
Torsås (2019)	6,5	5,4	4,6
Vimmerby 2016)	5,8	4,9	4,0
Västervik (2019)	7,1	6,3	4,8
<b>Hela riket (2019)</b>	<b>6,8</b>	<b>6,0</b>	<b>4,8</b>

Några av frågorna berör specifikt förtroendet för de förtroendevalda. Förtroendebetygen varierar mellan de olika kommunerna men är generellt sett lägre än betygen för vad invånarna tycker om kommunen som boplats och för hur nöjda de är med de kommunala verksamheterna.

Tabell 21: Hur nöjd är du med...

	... hur kommunens politiker lyssnar till invånarnas synpunkter?	... hur kommunens politiker arbetar för kommunens bästa?
Borgholm (2019)	5,0	5,9
Kalmar (2019)	5,1	6,0
Mörbylånga (2019)	4,6	5,4
Nybro (2019)	4,5	5,3
Oskarshamn (2019)	4,7	5,3
Torsås (2019)	4,2	4,8
Vimmerby 2016)	3,6	3,9
Västervik (2019)	4,7	5,3
<b>Hela riket (2019)</b>	<b>4,4</b>	<b>5,2</b>

<sup>5</sup> Svar i en skala från 1 till 10 där 1 är det lägsta betyget.

## Sammanfattande kommentarer - förtroende

Resultaten från undersökningarna<sup>6</sup> visar att medborgarna är nöjda med det demokratiska systemet i de kommuner de bor i. De är även ganska nöjda med den egna kommunens service medan de är mindre nöjda med sina möjligheter till inflytande och de har lägre förtroende för de förtroendevalda.

Kommunerna i Kalmar län liksom riket som helhet har lägre värden på frågor om förtroendet för förtroendevalda än för den verksamhet som politikerna ansvarar för.

Att de förtroendevalda får lägre betyg än verksamheterna kan bero på att de i sitt uppdrag måste göra svåra avväganden och ibland fatta obekväma beslut. Det kan vara svårt för medborgarna att se kopplingen till helhetsansvaret.

Vidare kan det lägre förtroendet bero på att invånarna har mer kontakt med verksamheterna direkt än med politikerna. De ser vad personalen gör men inte vad politikerna utträttar.

Siffrorna kan dock ge en missvisande bild. Det finns undersökningar som visar att medborgare vid djupintervjuer tenderar att först svara att de har lågt förtroende för politiker medan de vid ett längre samtal ger en mer nyanserad bild.<sup>7</sup>

---

<sup>6</sup> SOM-institutets Riks-SOM 2015 och SCB:s medborgarundersökning

<sup>7</sup> Politikens meningslöshet – om misstro, cynism och utanförskap, Tommy Möller, Stockholms universitet.





# Vilka är lokalpolitikerna i Kalmar län?

Sveriges Kommuner och Regioner har i den här rapporten, som är baserad på SCB-statistik, tittat på vad som är utmärkande för de lokala politikerna i Kalmar län. Vilka är de? Vilka är det som lägger en stor del av sin tid på att ta ansvar för allas vardag, att prioritera och att fatta beslut som påverkar och skapar förutsättningar för dem som bor och arbetar i Kalmar län? I rapporten redovisas även hur nöjda medborgarna är med den kommunala verksamheten och vilket förtroende de har för lokalpolitikerna.

Upplysningar om innehållet

Björn Kullander, [bjorn.kullander@skr.se](mailto:bjorn.kullander@skr.se)

Martin Lidhamn, [martin.lidhamn@skr.se](mailto:martin.lidhamn@skr.se)

Cecilia Ramqvist, [cecilia.ramqvist@skr.se](mailto:cecilia.ramqvist@skr.se)

© Sveriges Kommuner och Regioner, 2021

ISBN: 978-91-7585-956-9

ISBN 978-91-7585-956-9

Beställ eller ladda ner på [webbutik.skr.se](http://webbutik.skr.se)

Post: 118 82 Stockholm | Besök: Hornsgatan 20

Telefon: 08-452 70 00 | [www.skr.se](http://www.skr.se)