

# Kommunal arbetsmarknadsstatistik

## 2014

KOLADA – STATISTIK OCH DATABANK

## Förord

Sveriges Kommuner och Landsting (SKL) har tagit initiativ till att i samarbete med Rådet för främjande av kommunala analyser (RKA) bygga upp en databank med statistik om kommunala arbetsmarknadsinsatser. Statistiken publiceras och är tillgänglig för alla i Kommun- och landstingsdatabasen Kolada<sup>1</sup>.

En majoritet av landets kommuner har bidragit med uppgifter avseende verksamhetsåret 2014. Statistiken kommer att samlas in en gång per år.

Databasen innehåller information om vilka målgrupper kommunerna arbetar med, vilka insatser som erbjuds, hur arbetet organiseras och vilka resultat man uppnår.

Syftet med databasen är att erbjuda kommunerna ett instrument för att:

- jämföra utvecklingen i den egna kommunen år från år,
- jämföra ”situationen” i den egna kommunen med andra kommuner
- jämföra målgrupper, arbetsmetoder och resultat
- hitta lärande exempel och bedriva utvecklingsarbete
- ta fram beslutsunderlag för kommunens politiker

Informationen i databasen är också viktig för oss på SKL då vi ska bevaka kommunernas intressen på det arbetsmarknadspolitiska området.

Vi vill rikta ett stort tack till alla kommuner som fyllt i uppgifter i databasen och därmed bidragit till denna rapport. Ett särskilt tack till Linda Etverk Trelleborg, Ulrica Furby GR, Eva Norrby Jönköping som ingår i den arbetsgrupp som utarbetat det frågeformulär som låg till grund för datainsamlingen. Vivi Jacobson-Libietis SKL:s avdelning för utbildning och arbetsmarknad har samordnat denna grupp.

Denna rapport har författats av Stefan Sjöbäck, SKL:s avdelning för utbildning och arbetsmarknad

Läsaren av denna rapport är fri att använda och kopiera materialet, men var god ange källa.

Stockholm i september 2015

Per-Arne Andersson

Direktör/avdelningschef

*Avdelningen för Utbildning och Arbetsmarknad*

---

<sup>1</sup> Databasen förvaltas av Rådet för främjande av kommunala analyser (RKA) och innehåller ett stort antal ”utvecklingsnyckeltal”, det vill säga nyckeltal från olika utvecklingsprojekt som bedrivs av myndigheterna eller av RKA och SKL.

## Innehåll

<b>Sammanfattning och slutsatser</b> .....	<b>4</b>
<b>Information om Kolada</b> .....	<b>6</b>
Information om datainsamlingen .....	6
<b>Vilka kommuner har lämnat arbetsmarknadsstatistik?</b> .....	<b>8</b>
Antalet kommuner som har deltagit i kartläggningen: 226 samt 4 kommuner som rapporterat att de inte har någon arbetsmarknadsverksamhet. ....	8
<b>Hur organiserar kommunerna det arbetsmarknadspolitiska arbetet?</b> .....	<b>10</b>
Kommunstyrelsen eller socialnämnden har oftast ansvar för arbetsmarknadsfrågorna .....	10
<b>Vilka arbetsmarknadsinsatser erbjuder kommunerna?</b> .....	<b>12</b>
<b>Vilka får stöd på de kommunala arbetsmarknadsverksamheterna?</b> .....	<b>14</b>
<b>Vilka resultat uppnår de kommunala arbetsmarknadsverksamheterna?</b> ..	<b>18</b>
<b>Antal feriepraktikplatser under 2014 i kommuner?</b> .....	<b>21</b>
<b>Kommunernas kostnader för arbetsmarknadsåtgärder</b> .....	<b>22</b>
Köp av externa tjänster .....	22
<b>Bilagor</b> .....	<b>23</b>
Bilaga 1 – kommuner som lämnat statistik .....	23
Bilaga 2 – kommuner som inte lämnat statistik.....	25
Bilaga 3 – instruktion Kolada.....	26
Bilaga 4 – Kommunernas arbetsmarknadsåtgärder i kronor/invånare - Kolada	27

# Sammanfattning och slutsatser

Arbetsmarknadspolitiken är en del av den ekonomiska politiken och ett viktigt ansvarsområde för staten. Kommunerna har ansvar för att stödja personer som står utanför arbetsmarknaden och omfattas av insatser enligt Socialtjänstlagen eller lagen om stöd och service till vissa funktionshindrade (LSS). Dessutom lägger många kommuner stora resurser på åtgärder för att – i enlighet med lagen om arbetslöshetsnämnd - förebygga arbetslöshet eller minska verkningarna av arbetslöshet.

Tidigare kartläggningar har visat att en majoritet av kommunerna i sin budget avsätter särskilda medel för arbetsmarknadsåtgärder. I SCB:s Räkenskapssammandrag för kommunernas finanser 2014 ser vi att kommunerna använder 4 372 miljoner kronor netto till arbetsmarknadsåtgärder. Det är en ökning från år 2013 med 373 miljoner kronor.

I Kolada kan vi se vad kommunerna lägger på arbetsmarknadsåtgärder. Genomsnittet är 423 kronor netto per invånare i Sverige. Det skiljer mellan kommunerna allt från 0 till 1 325 kronor. I Borlänge, Eskilstuna, Fagersta, Härjedalen, Katrineholm, Ljusnarsberg, Nynäshamn och Söderhamn används mer än 1000 kronor per invånare till arbetsmarknadsåtgärder.

När denna rapport skrivs har 226 av Sveriges totalt 290 kommuner registrerat in uppgifter i databasen Kolada avseende verksamhetsår 2014. Fyra kommuner har svarat att man inte har några arbetsmarknadsåtgärder. De kommuner som svarat motsvarar 88,5 % av Sveriges befolkning.

- I 6 % av kommunerna fanns en särskild arbetsmarknadsnämnd. I en majoritet av kommunerna låg ansvaret på kommunstyrelsen (34 %) eller socialnämnden (33 %).
- I de kommuner som rapporterat in uppgifter i databasen fanns 3 639 anställda (årsarbetare) som jobbar med arbetsmarknadsfrågor. Omräknat till riksnivå rör det sig om cirka 4 400 anställda.
- De arbetsuppgifter personalen lade mest tid på var arbetsprövning/-träning (19 % av arbetstiden), anskaffning av praktikplatser och stöd till praktikanter och handledare på offentlig eller privata arbetsplatser (17 %), jobbsökaraktiviteter inklusive coachning (13 %) och arbetsuppgifter som syftar till att tillhandahålla och administrera kommunala arbetsmarknadsanställningar 12 %.
- I de kommuner som rapporterat in uppgifter i databasen deltog totalt 86 200 personer under ett år i olika arbetsmarknadspolitiska åtgärder, varav 44 % var kvinnor. Omräknat till riksnivå rör det sig om cirka 100 000 deltagare totalt. 44 % av deltagarna hade anvisats av Arbetsförmedlingen medan socialtjänsten stod för 36 % av anvisningarna. Utöver detta var 9 % av anvisningar i samverkan mellan Arbetsförmedlingen och Socialtjänsten, Försäkringskassan 3 % samt övrigt 8 %.

- Var tredje deltagare (31 %) var yngre än 25 år vilket är 1 % lägre än 2013.
- Mer än hälften av deltagarna 54 % har som högst grundskoleutbildning. 46 % hade en gymnasial (39 %) eller eftergymnasial utbildning (7 %). Det är 15 % som saknade grundskoleutbildning.
- Många av deltagarna hade varit arbetslösa under en lång period innan de skrevs in på den kommunala arbetsmarknadsverksamheten: 39 % hade varit utan arbete mer än 24 månader och 41 % i 6-24 månader. 20 % av deltagarna var arbetslösa mindre än 6 månader innan de kom till arbetsmarknadsenheterna.
- Tiderna för deltagarna i insatser varierar kraftigt, 54 % av de som slutat hade deltagit i kommunala åtgärder i mindre än ett halvår, 34 % hade deltagit i 6 – 24 månader samt 12 % mer än 24 månader.
- I de kommuner som rapporterat in uppgifter i databasen fanns 13 594 årsplatser med tidsbegränsade anställningar som tillskapats av arbetsmarknadspolitiska skäl. Omräknat till riksnivå rör det sig om drygt 16 800 årsplatser.
- Var fjärde (26 %) deltagare gick efter avslutad insats till arbete och var tionde (10 %) började studera.
- Målet med de kommunala arbetsmarknadsverksamheternas insatser är inte alltid att deltagarna ska få ett arbete utan det handlar ofta att utreda de arbetssökandes arbetsförmåga och utfärda intyg. När så har skett anses uppdraget vara slutfört. Så var det i 30 % av ärendena föregående år.
- Arbetsmarknadsverksamhetens uppdrag kan vara att förbereda arbetssökande för insatser på Arbetsförmedlingen eller dokumentera arbetshinder inför fortsatta vårdkontakter. I 15 % av fallen överfördes på detta sätt ansvaret för deltagarna till en annan myndighet.

SKL kan - utifrån de uppgifter som finns i databasen Kolada - fastslå att kommunerna gör ett omfattande arbete på det arbetsmarknadspolitiska området. Vi kan också konstatera att det finns en mängd utmaningar som är gemensamma för kommunerna och Arbetsförmedlingen. Dit hör insatser för att underlätta inträdet på arbetsmarknaden för såväl ungdomar som har svårt för att klara skolan som insatser för utrikesfödda med problem att etablera sig på arbetsmarknaden.

Det primära syftet med att bygga upp en databas med information om kommunernas arbetsmarknadsinsatser är att erbjuda kommunerna möjligheter att göra analyser och utvärdera den egna verksamheten. SKL:s förhoppning är att informationen i databasen ska kunna bidra till detta arbete och att kommunerna också ska söka efter ”lärande exempel” i andra kommuner.

# Information om Kolada

Kommun- och landstingsdatabasen (Kolada) ägs av den ideella föreningen Rådet för främjande av kommunala analyser (RKA). Medlemmar i RKA är Sveriges Kommuner och Landsting (SKL) och svenska staten. I Kolada finns över 3000 nyckeltal och med hjälp av dessa kan man ta fram underlag för analyser och jämförelser.

I Kolada kan man följa kommunernas och landstingens verksamheter från år till år. Man kan också visa siffrorna i tabeller, diagram eller kartor på datorn, kopiera över bilder i antingen dokument eller presentationer och även exportera siffrorna till Excel för detaljerad eller vidare bearbetning.

## Information om datainsamlingen

Frågeformuläret som låg till grund för datainsamlingen skickades i januari 2015 till SKL:s kontaktpersoner för arbetsmarknadsfrågor i landets samtliga kommuner. Datainsamlingen skedde under årets tre första månader, men det är möjligt att även i efterhand komplettera eller ändra inlämnade uppgifter. För att lämna uppgifter i databasen krävs lösenord.

SKL har byggt upp en databas med kommunal arbetsmarknadsstatistik och som tagit fart de två senaste åren. Gensvaret från kommunerna har ökat kraftigt de två senaste åren.

När underlaget till denna rapport togs fram hade 226 kommuner (78 %) lämnat arbetsmarknadsstatistik i databasen avseende verksamhetsåret 2014 samt fyra kommuner som rapporterat att det inte finns någon arbetsmarknadsverksamhet i dessa kommuner. Vi vet att det finns kommuner som avstått från att lämna statistik då de antingen saknar en kommunal arbetsmarknadsverksamhet eller endast arbetar med frågorna i mycket begränsad omfattning.

Av de kommuner som rapporterat in uppgifter i databasen har 92 kommuner fyllt i samtliga frågor i frågeformuläret och 171 kommuner har svarat på minst 70 % av variablerna. Resultatet är bättre än föregående år och överträffar förväntningarna och ambitionen för kommande år är att ännu fler kommuner ska bidra med uppgifter och besvara fler frågor.

Det är andra gången kommunerna rapporterar in uppgifter i databasen sedan frågeformuläret ändrades år 2013<sup>2</sup>.

Det finns därför en del ”barnsjukdomar” som medför kvalitetsbrister.

I frågeformuläret finns definitioner som enligt en del kommuner varit svårtolkade och som därför kan ha medfört att man registrerat uppgifter på fel sätt. SKL har uppmärksammat kommuner som gjort uppenbara fel och bett dem rätta uppgifterna, vilket flertalet också gjort men – trots det – kvarstår en del brister. Ett vanligt fel är att kommunerna angett det faktiska antalet istället för

---

<sup>2</sup> SKL har försökt samla in statistik under åren 2006-2012. Som mest fick vi svar från 49 kommuner. År 2012 bidrog endast 18 kommuner med uppgifter för att sedan öka svaren till 210 år 2013

andelen. Det har fått till följd att procenttalen i en del diagram och tabeller inte blir exakt 100 % när de summeras.

SKL:s bedömning är att de felaktigheter som finns i databasen visserligen påverkar resultatet, men endast i marginell omfattning.

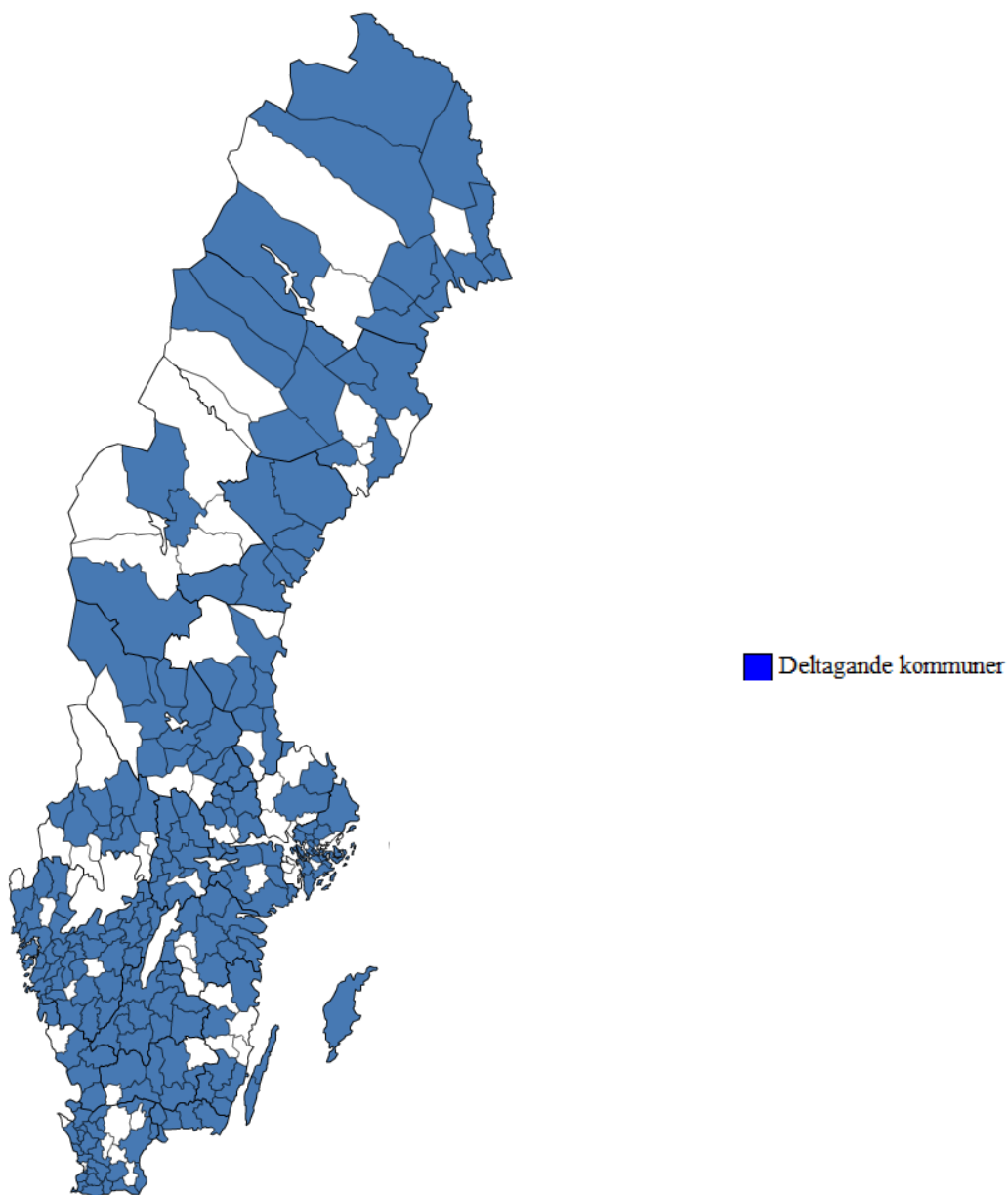
SKL efterfrågade i samband med datainsamlingen synpunkter på frågeformuläret, datasystemet m.m. Arbetsgruppen kommer att göra en genomgång av inkomna synpunkter och förtydliga definitioner m.m. SKL kommer dock inte att göra några mer omfattande förändringar i frågeformuläret utan tanken är att använda samma frågor varje år.

För att underlätta kommunernas datainsamling har SKL varit i kontakt med ett flertal dataföretag, som levererar IT-lösningar till kommunala arbetsmarknadsverksamheter, och uppmanat företagen att anpassa sina datasystem efter SKL:s frågor.

# Vilka kommuner har lämnat arbetsmarknadsstatistik?

Av kartan nedan framgår vilka kommuner som lämnat information i databasen (se också bilaga 1 och 2 för information om vilka kommuner som lämnat/inte lämnat uppgifter i databasen).

Antalet kommuner som har deltagit i kartläggningen: 226 samt 4 kommuner som rapporterat att de inte har någon arbetsmarknadsverksamhet.





**Tabell 1. Kommuner som har bidragit med arbetsmarknadsstatistik i databasen Kolada utifrån befolkning.**

		<b>Andel</b>
<b>Mer än 200 000 invånare</b>	<b>4 av 4</b>	100 %
<b>100 000-199 999</b>	<b>9 av 10</b>	90 %
<b>50 000-99 999</b>	<b>29 av 33</b>	88 %
<b>30 000-49 999</b>	<b>30 av 34</b>	88 %
<b>20 000-29 999</b>	<b>30 av 38</b>	79 %
<b>15 000-19 999</b>	<b>25 av 34</b>	73 %
<b>10 000-14 999</b>	<b>51 av 60</b>	85 %
<b>5 000-9999</b>	<b>41 av 62</b>	66 %
<b>0 – 4 999</b>	<b>11 av 15</b>	73 %

De fyra största kommunerna Stockholm, Göteborg, Malmö och Uppsala har registrerat in arbetsmarknadsstatistik i Kolada. Det är första gången alla fyra finns med statistiken, vilket säkerställer resultatet ännu mer eftersom det är stora volymer i dessa kommuner.

Av med de 81 största kommunerna utifrån invånarantal så har 72 kommuner rapporterat in uppgifter i databasen.

# Hur organiserar kommunerna det arbetsmarknads- politiska arbetet?

Kommunernas formella ansvar på det arbetsmarknadspolitiska området är begränsat, men i varje kommun ska det finnas en arbetslöshetsnämnd som har till uppgift att vidta åtgärder för att förebygga arbetslöshet och minska verkningarna av arbetslöshet. En kommun får tillsätta en särskild arbetslöshetsnämnd eller uppdra åt en annan nämnd att vara arbetslöshetsnämnd. Har så inte skett är kommunstyrelsen arbetslöshetsnämnd.

Kommunstyrelsen eller socialnämnden har oftast ansvar för arbetsmarknadsfrågorna

**Tabell 2. Under vilken nämnd sorterar den kommunala arbetsmarknadsverksamheten? N<sup>3</sup> = 210**

Nämnd	Andel
Kommunstyrelsen	34 %
Egen nämnd för arbetsmarknadsfrågor	5 %
Gemensam nämnd/utbildningsnämnden	12 %
Gemensam nämnd/socialnämnden	33 %
Annat	16 %

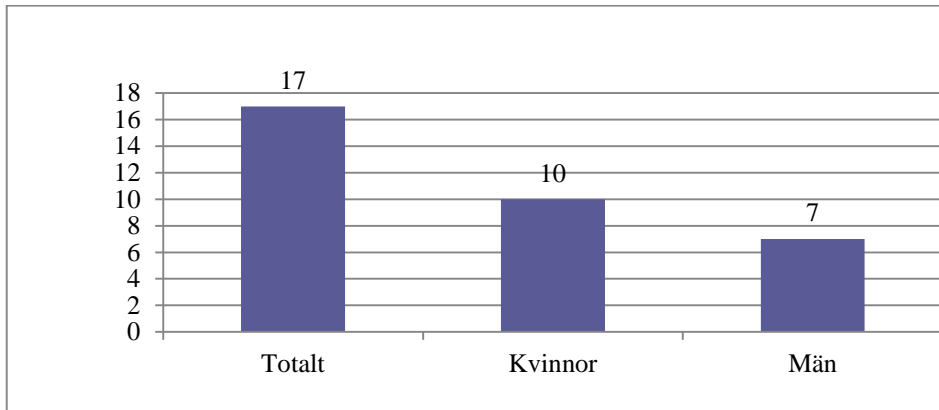
Kommunstyrelsen eller socialnämnden har oftast ansvar för arbetsmarknadsfrågorna. Bara 11 kommuner (5 %) uppger att de har en särskild nämnd för arbetsmarknadsfrågor. En sådan nämnd finns såväl i större städer (Borås och Norrköping) som i kommuner i glesbefolkade regioner (Bollnäs och Härnösand).

Det vanligaste är dock att kommunstyrelsen (34 %) ansvarar för kommunernas arbetsmarknadspolitiska insatser eller att man har valt att koppla frågorna till socialnämnden (33 %).

---

<sup>3</sup> N= Antalet kommuner som har besvarat frågan.

### Genomsnittligt antal anställda/kommun som 2014 arbetade med arbetsmarknadsfrågor (årsarbetare) N=208



I de kommuner som rapporterat in uppgifter i databasen fanns år 2014 i genomsnitt 17 anställda (årsarbetare). Kommunerna anger att det i genomsnitt är 10 kvinnor och 7 män som jobbade med arbetsmarknadsfrågor. Storstäderna Stockholm Göteborg och Malmö är föga förvånande de som har flest anställda inom arbetsmarknadsverksamheten. Stockholm har 358 anställda, Malmö har totalt 223 anställda och Göteborg har 159 anställda.

Den arbetsmarknadspolitiska verksamheten har begränsad omfattning i många kommuner: 27 kommuner har angett att de har 3 eller färre anställda. Av de svarande kommunerna är det en som uppger att de saknar anställda som jobbar med kommunala arbetsmarknadsinsatser. Det är mycket troligt att flera av de kommuner som inte bidragit med statistik saknar arbetsmarknadsverksamheter och inte har några anställda som jobbar med arbetsmarknadsfrågor.

Totalt har de kommuner som besvarat frågan uppgett att antalet anställda uppgår till 3639 personer.

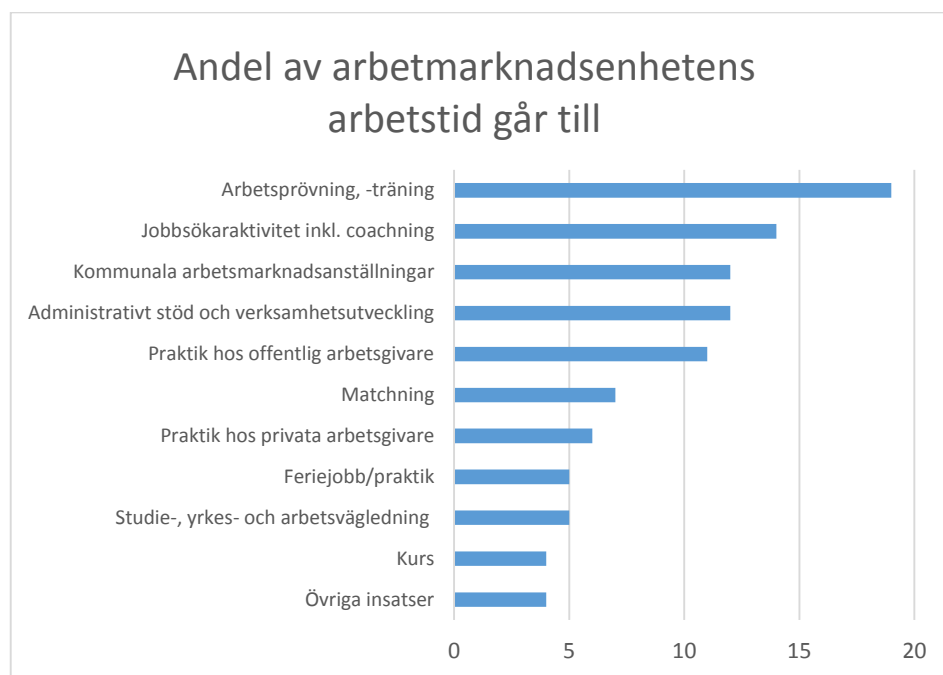
**Omräknat till riksnivå, skattning:** Om vi utgår ifrån att antalet årsarbetare per invånare är 0,000448 får vi det skattade värdet på **4 366 anställda**. Detta kan jämföras med antalet anställda på Arbetsförmedlingen som uppgår till cirka **12 600 personer**.

# Vilka arbetsmarknadsinsatser erbjuder kommunerna?

Arbetsgruppen, som tillsammans med SKL tog fram det frågeformulär som låg till grund för statistikinsamlingen, ägnade avsevärd tid åt att diskutera hur man på bästa sätt skulle kunna ta reda på vilka arbetsmarknadsinsatser som mest frekvent används på de kommunala arbetsmarknadsverksamheterna. Arbetsgruppen enades om att efterfråga information om vilka arbetsuppgifter personalen lägger ned mest arbetstid på.

För att besvara frågan har arbetsmarknadscheferna i en del kommuner gjort en uppskattning av hur mycket arbetstid personalen lägger på respektive uppgift. I andra kommuner har man i flera fall på elektronisk väg samlat in information från samtliga medarbetare.

## Genomsnittlig andel arbetstid som personalen på de kommunala arbetsmarknadsverksamheterna lägger på följande arbetsuppgifter, N=210



Av de kommuner som har besvarat frågan om hur stor andel av arbetstiden de lägger på ovanstående arbetsuppgifter svarar majoriteteten att en femtedel av arbetstiden ägnas åt arbetsprövning/-träning (19 %), vilket innebär att arbetsökande får stöd för att på en arbetsplats pröva/träna sina förmågor i konkreta arbetsuppgifter. Arjeplog är den kommunen som i högst grad lägger tid på arbetsprövning/-träning (90 % av arbetstiden), men även i Bromölla, Hagfors, Hjo, Tidaholm, Mora och Kinda lägger man en stor del av arbetstiden på dessa arbetsuppgifter (över 50 %).

Näst mest går insatser för att tillhandahålla och administrera praktikplatser (totalt 17 %): hos arbetsgivare i privat sektor (6 %) och offentlig sektor (11 %).

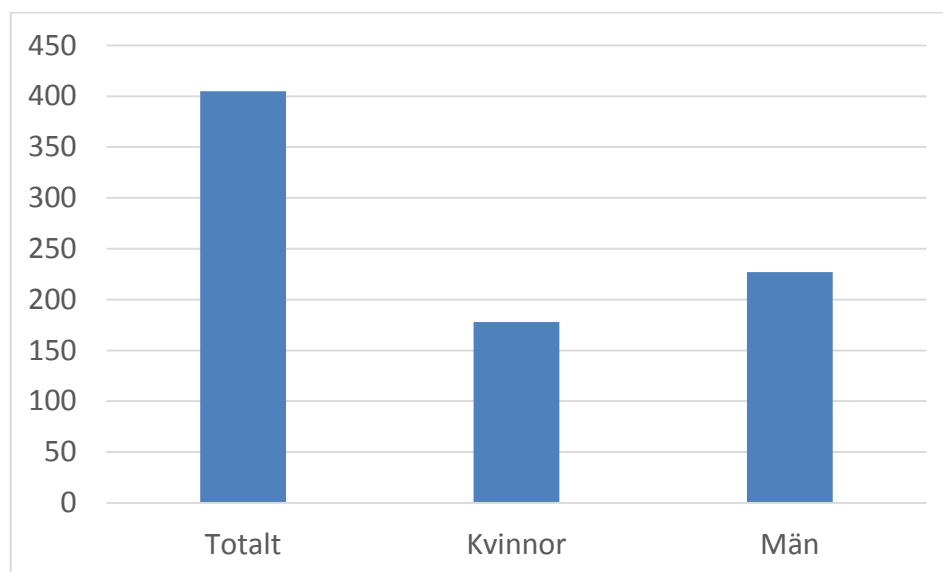
Arbetsuppgiften kan även omfatta stöd till praktikanten och/eller handledare på arbetsplatsen.

Kommuner lägger i genomsnitt 13 % av arbetstiden åt jobbsökaraktiviteter och coaching där den arbetssökande får stöd i bland annat att skriva CV och söka arbete. 12 % läggs på verksamhetsutveckling i form av administrativt stöd, ekonomihantering, personalfrågor. Minst arbetstid (5 %) lägger man på studie-/yrkes- och arbetsvägledning och på kurser (3 %) av olika slag (datakurs, körkortsteori, vägledning).

Variationerna är stora mellan kommunerna, vilket kan exemplifieras med att man i Arjeplog och Mora ägnar mer än 60 % av arbetstiden åt arbetsprövning/träning medan man i Kalmar och Trelleborg endast lägger 3 % av tiden på denna arbetsuppgift. När det gäller kommunala arbetsmarknadsanställningar så lägger Surahammar och Ekerö över 80 % av arbetstiden på detta medan man i Leksand och Mölndal ägnar lite tid (1 %) åt det.

# Vilka får stöd på de kommunala arbetsmarknadsverksamheterna?

**Genomsnittligt antal personer/kommun som 2014 deltog i kommunala arbetsmarknadsåtgärder. N=214**



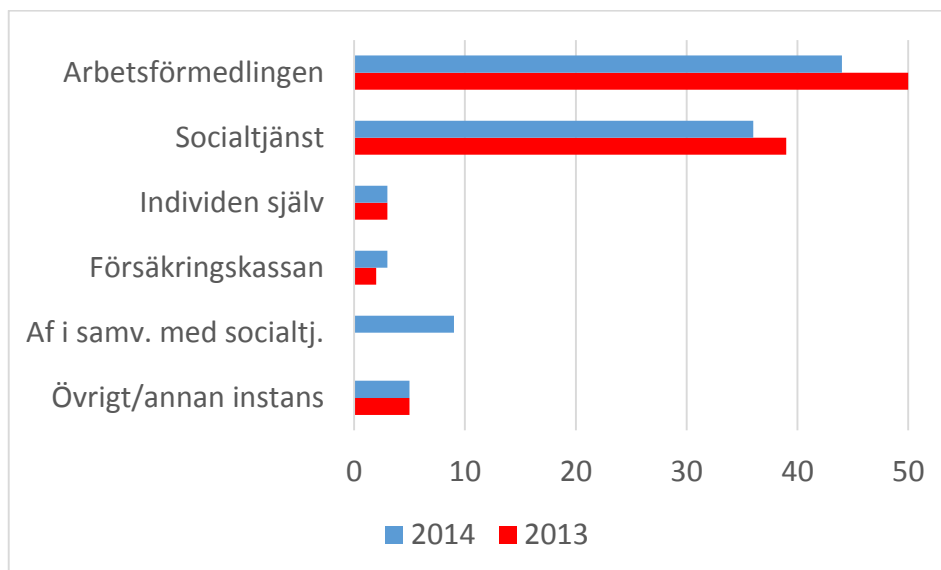
I de kommuner som besvarat enkäten deltog år 2014 i genomsnitt 405 personer/kommun i arbetsmarknadsåtgärder, varav i genomsnitt 178 kvinnor och 227 män. I gruppen ingår även personer som anvisats tidigare än år 2014: det rör sig om personer som har deltagit länge (ibland flera år) i åtgärder och personer som har haft en kort åtgärd men som anvisades i slutet av år 2013 och avslutades i början av 2014.

I de svarande kommunerna har totalt 86201 personer deltagit i kommunala arbetsmarknadsåtgärder under året.

**Omräknat till riksnivå, skattning:** Om vi utgår ifrån att antalet deltagare per invånare är 0,010319 rör det sig om cirka **100 000 personer**.

Stockholm (7 290 personer), Malmö (4 417 personer), Göteborg (3621 personer), följt av Uppsala och Helsingborg och Gävle, är de kommuner som har haft flest deltagare. Kommuner med litet antal deltagare i arbetsmarknadsåtgärder är t.ex. Åsele (6 personer) och Bjurholm (11 personer), som båda tillhör de befolkningsmässigt minsta kommunerna.

**Genomsnittlig andel anvisningar/kommun som initierats av följande uppdragsgivare. N=217**



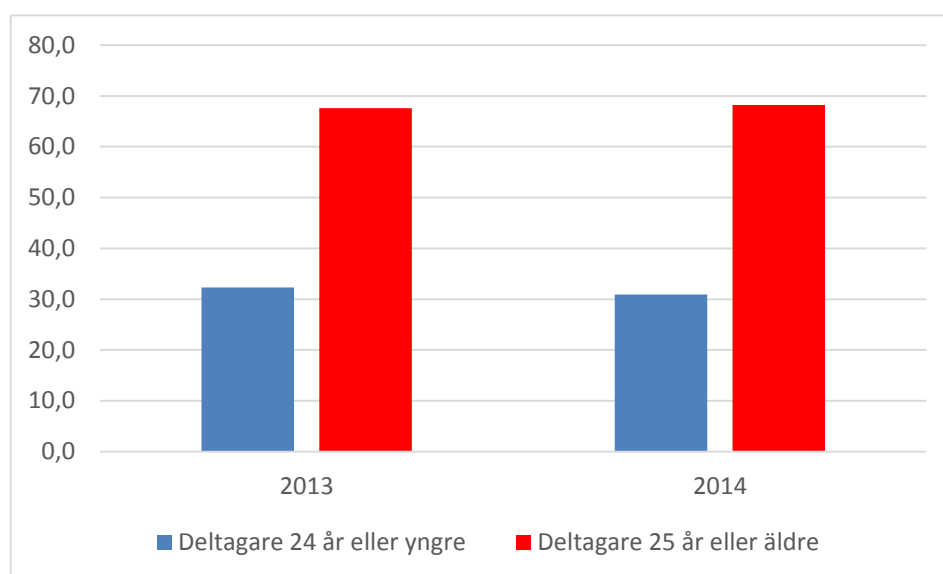
Kommunerna anger att de flesta arbetssökande som får stöd på de kommunala arbetsmarknadsverksamheterna har anvisats från arbetsförmedlingen (46 %) eller socialtjänsten (38 %). En ny variabel anvisade från Arbetsförmedlingen i samverkan med socialtjänsten finns från och med 2014. Det har varit ett önskemål att ha med denna variabel eftersom personer kan bli anvisade efter samråd från Arbetsförmedlingen och socialtjänsten. 9 % av anvisningarna kommer från Arbetsförmedlingen i samverkan med socialtjänsten. Få deltagare har anvisats från försäkringskassan (3 %). Den har dock ökat med 1 % jämfört med 2013.

De flesta kommunala arbetsmarknadsverksamheter tar emot arbetssökande från olika uppdragsgivare. Nedan framgår dock att det finns kommuner som uteslutande arbetar på uppdrag av en uppdragsgivare.

**Tabell 3. Kommuner som har angett att anvisningar har initierats av endast en enda uppdragsgivare:**

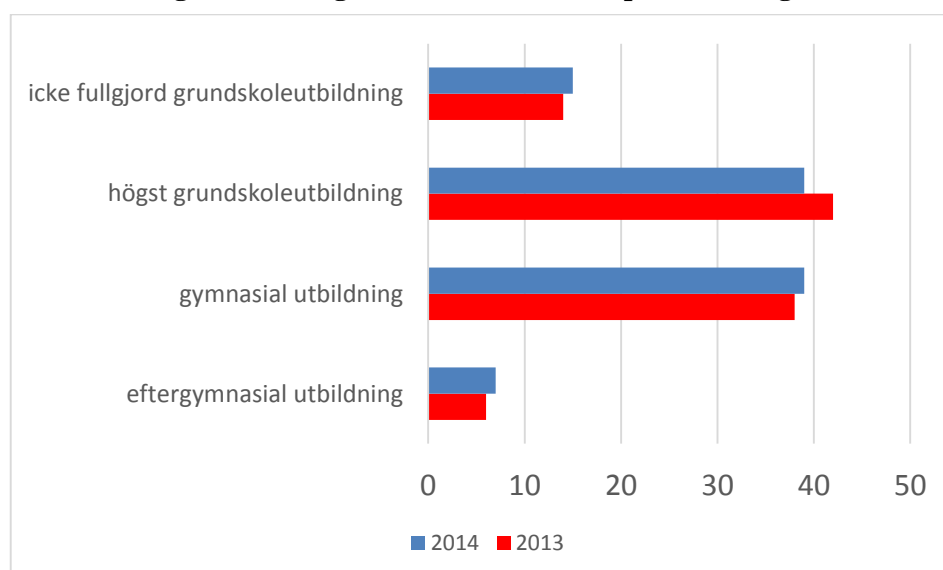
<b>Arbetsförmedlingen</b>	Bjurholm, Boden, Gotland, Habo, Kalmar, Surahammar och Ystad.
<b>Socialtjänsten</b>	Lidingö, Mark, Norrtälje och Upplands-Väsby.

**Genomsnittlig andel deltagare/kommun som är yngre än 25 år respektive 25 år och äldre. N=216**



De kommuner som har besvarat denna fråga uppger att majoriteten deltagare är 25 år eller äldre (69 %). Arjeplog, Bjurholm; Ekerö och Ronneby är kommuner som erbjuder åtgärder uteslutande till deltagare som är 25 år eller äldre (100 %). Kommuner som har stor andel deltagare (60 % eller mer) yngre än 25 år är Arvika, Hedemora, Hällefors, Kil, Ljungby, Malå, Nybro, Orsa, Söderköping och Åsele. Förändringen mellan 2013 och 2014 är små.

**Genomsnittlig andel deltagare/kommun fördelat på utbildningsnivå. N=134**



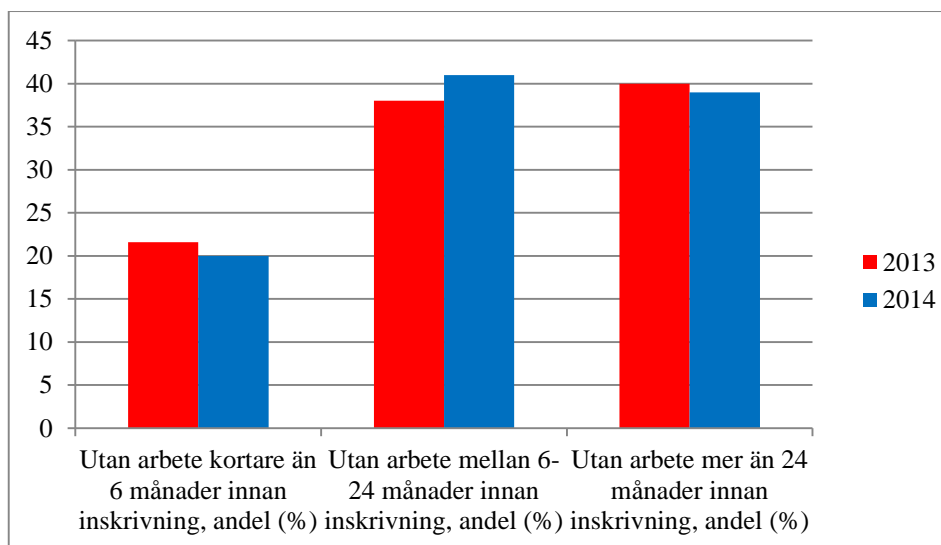
Vad gäller deltagarnas utbildningsnivå anger kommunerna att majoriteten består av deltagare vars högsta utbildning är grundskola (39 %) eller gymnasium (39 %). De deltagare som inte har en grundskoleutbildning uppgår i genomsnitt



till 15 %. Deltagare med en eftergymnasial utbildning skrivs mer sällan in på de kommunala arbetsmarknadsverksamheterna.

Den kommun som har störst andel inskrivna deltagare med eftergymnasial utbildning är Stockholm (27 %) följd av Sollentuna med (26 %). Filipstad, Gnesta, Norsjö och Simrishamn har uppgett att de inte har några deltagare med eftergymnasial utbildning inskrivna i den kommunala arbetsmarknadsverksamheten. Arjeplog, Eksjö, Malå, Ronneby, Malmö och Valdemarsvik är de kommuner som har störst andel (68 % eller mer) deltagare med gymnasial utbildning. Kommuner som har störst andel inskrivna deltagare som inte fullgjort grundskolan (35 % eller mer) Borås, Gnosjö, Härnösand, Katrineholm, Krokom, Västervik, Vallentuna och Östhammar.

#### **Tid utan arbete innan deltagarna skrevs in i den kommunala arbetsmarknadsverksamheten. N=131**



Frågan om deltagarens tid utan arbete innan inskrivning har besvarats av drygt hälften av de kommuner som bidragit med arbetsmarknadsstatistik till databasen Kolada. Dessa kommuner har uppgett att majoriteten av deltagarna (80 %) hade varit utan arbete i mer än 6 månader eller mer innan de skrevs in i den kommunala arbetsmarknadsverksamheten och hälften av dem (37 %) hade varit utan arbete i mer än 2 år. Bara var femte deltagare (20 %) hade varit utan arbete en kortare tid än 6 månader innan de skrevs in i arbetsmarknadsverksamheten.

Störst andel av deltagare som har varit utan arbete kortare tid än 6 månader innan inskrivning fanns under 2014 i Hällefors, Mark och Sigtuna, Sorsele och Upplands Väsby.

I Falun, Gnesta, Haparanda, Kiruna, Kävlinge, Munkfors, Nynäshamn, Pajala, Ronneby, Tingsryd, Vellinge, Åtvidaberg, Älmhult och Älvsbyn finns de som har haft störst andel personer som varit utan arbete i mer än 24 månader innan de kom till arbetsmarknadsenheterna (mer än 70 % av deltagarna).

# Vilka resultat uppnår de kommunala arbetsmarknadsverksamheterna?

**Tabell 4. Resultat vid avslut i kommunens arbetsmarknadsverksamhet (medelvärde). N=189**

Resultat vid avslut i kommunens arbetsmarknadsverksamhet	Andel av samtliga kvinnor	Andel av samtliga män
Börjat arbeta	24 %	28 %
Börjat studera	10 %	9 %
Överförd till annan myndighet	17 %	15 %
Slutförda uppdrag	30 %	29 %
Någonting annat än ovanstående	19 %	19 %

Ovanstående tabell visar andelen deltagare vars insatser har avslutats under år 2014. I genomsnitt har 24 % av kvinnorna och 28 % av männen börjat arbeta. 10 % av kvinnorna och 9 % av männen har gått till studier vid avslut.

Börjat arbeta avser osubventionerade och subventionerade anställningar på den reguljära arbetsmarknaden. För att räknas som en anställning ska den ha pågått i minst en sammanhängande månad. Som arbete räknas inte kommunala arbetsmarknadsanställningar eftersom dessa har kommit till för att mildra verkningar av arbetslöshet. Börjat studera avser utbildning inom ramen för Komvux, folkhögskola eller högskola, eller annan utbildning. För att räknas som anställning ska den pågå minst en månad. Arbetsmarknadsanställningar i kommunernas arbetsmarknadsenheter räknas inte in i resultat för arbete.

Drygt vart fjärde ärende (29-30 %) har återremitterats till uppdragsgivaren, (Arbetsförmedlingen, Socialtjänsten eller Försäkringskassan), när det uppdrag arbetsmarknadsverksamheten har haft är slutfört. När arbetsmarknadsverksamheten slutfört ett uppdrag utfärdar man i regel ett skriftligt eller muntligt utlåtande som ligger till grund för fortsatt handläggning.

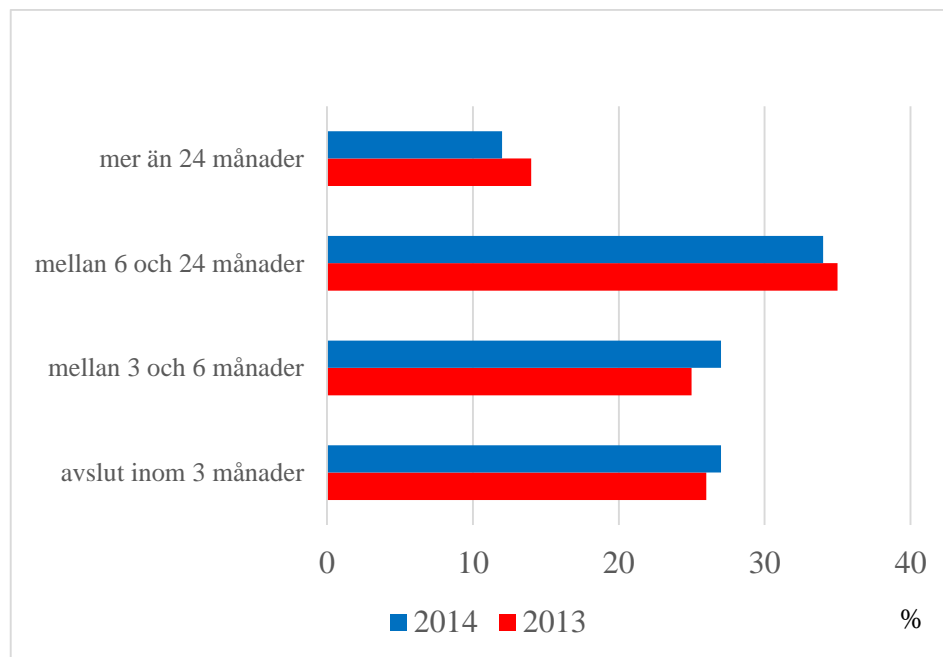
I 16 % av fallen har den arbetssökande överförs till en annan myndighet. Det kan t.ex. innebära att arbetsmarknadsverksamheten har gjort bedömningen att en arbetssökande inte står till arbetsmarknadens förfogande på grund av sjukdom och att man har hjälpt personen med vårdkontakter, men det kan också handla om personer som deltagit i arbetsträning på uppdrag av Socialtjänsten och som visat att de klarar ett arbete och därför skrivits in som arbetssökande på Arbetsförmedlingen.

Bengtstors, Sollefteå och Svenljunga är kommuner med störst andel deltagare som har börjat arbeta under 2014. Alvesta och Öckerö är kommuner som har

störst andel deltagare som börjat studera. Störst andel deltagare som överförs till annan myndighet är mest frekvent i Kinda, Laholm och Essunga.

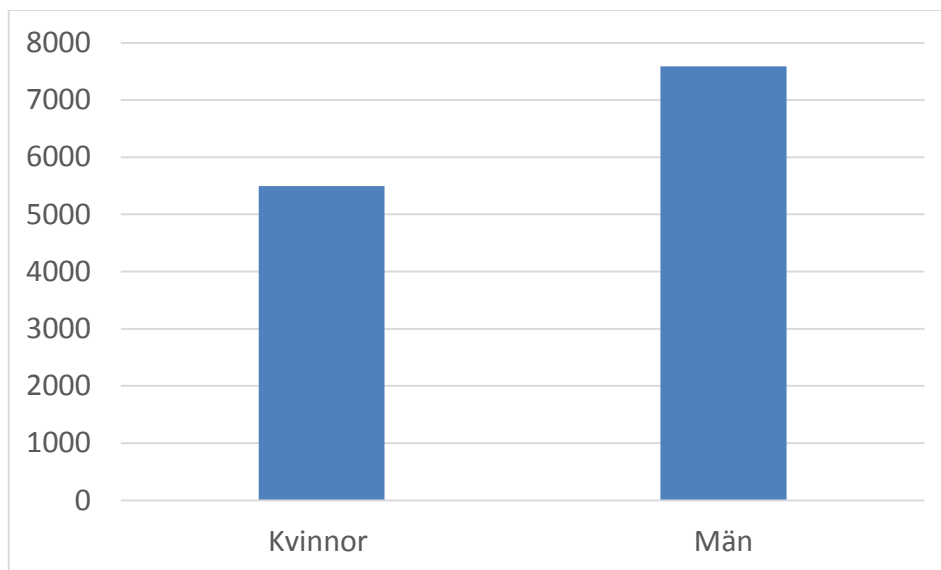
Beträffande slutförda uppdrag så är det vanligast i Vänersborg, Trollhättan, Tranås och Älmhult.

### Tid i kommunala arbetsmarknadsåtgärder för deltagare vars insatser avslutades år 2014. N=170



Kommunerna uppger att hälften av de deltagare vars insatser avslutades år 2014 hade varit inskrivna i högst 6 månader och hälften av dem hade - i sin tur - varit inskrivna kortare tid än 3 månader. De flesta (34 %) av deltagarna som avslutades hade varit inskrivna i 6 – 24 månader. Gruppen som hade varit inskriven en längre tid (mer än 24 månader) uppgick till 12 %. Vi ser en viss förändring mellan åren 2013 till 2014. Det är färre personer med längre inskrivningstid både i gruppen mellan 6 månader till 24 månader samt de som är inskrivna mer än 24 månader.

### Antal kommunala arbetsmarknadsanställningar (årsarbetare) N=207



Forskningen har fastslagit att det är viktigt för att arbetssökande med svag ställning att få visa upp sina kunskaper via en – subventionerad – anställning om de ska få in en fot på arbetsmarknaden. Många kommuner ger därför försörjningsstödstagare möjlighet att söka särskilda tidsbegränsade anställningar<sup>4</sup> som tillskapats för att arbetssökande ska få arbetslivserfarenheter och referenser som underlättar deras etablering på arbetsmarknaden.

De kommuner, som har besvarat frågan om antalet tidsbegränsade kommunala arbetsmarknadsanställningar hade totalt 13 594 anställningar (årsarbeten). I genomsnitt hade de 65 anställda, varav i snitt 27 kvinnor och 37 män per kommun. Stockholm är den kommunen med störst antal anställningar där det under 2014 fanns totalt 590 kommunala arbetsmarknadsanställningar.

**Omräknat till riksnivå, skattning:** Om vi utgår ifrån att antalet årsarbetare per invånare är 0,00173 får vi det skattade värdet på **16 859 anställningar**.

<sup>4</sup> Med särskilda tidsbegränsade anställningar menas anställningar exempelvis i form av Nystartsjobb, OSA, Utvecklingsanställning och helt kommunalt finansierade projektanställningar.

# Antal feriepraktikplatser under 2014 i kommuner?

Feriepraktik kan erbjudas ungdomar som sökt men inte fått sommarjobb. 187 kommuner har svarat att de haft 52 800 ungdomar från grund- och gymnasieskolan i feriepraktik. **Omräknat till riksnivå, skattning:** Om vi utgår ifrån att antalet som har feriepraktik per invånare är 0,0074 får vi det skattade värdet på över **72 000 ungdomar med feriepraktik i riket**. Fördelning av feriepraktikplatser till flickor är 50,5 procent och pojkar 49,5 procent.

# Kommunernas kostnader för arbetsmarknadsåtgärder

Tidigare kartläggningar har visat att en majoritet av kommunerna i sin budget avsätter särskilda medel för arbetsmarknadsåtgärder. I SCB:s räkenskapssammandrag för kommunernas finanser 2013 och 2014 ser vi att kommunerna använder 4 372 miljoner kronor netto till arbetsmarknadsåtgärder. Det är en ökning från år 2013 med 373 miljoner kronor.

I Kolada kan vi se vad kommunerna lägger på arbetsmarknadsåtgärder. Genomsnittet är 423 kronor netto per invånare i Sverige. Det skiljer mellan kommunerna allt från 0 till 1 325 kronor. I Borlänge, Eskilstuna, Fagersta, Härjedalen, Katrineholm, Ljusnarsberg, Nynäshamn och Söderhamn används mer än 1000 kronor per invånare till arbetsmarknadsåtgärder.

Vi kommer att ytterligare analysera kommunernas kostnader för arbetsmarknadsåtgärder under 2016 då vi har möjlighet att följa dessa under flera år.

## Köp av externa tjänster

Frågan om vilka belopp kommunen/den kommunala arbetsmarknadsverksamheten köpte arbetsmarknadsrelaterade tjänster för från privata utförare besvarades av 153 kommuner. Av de svarande har 75 kommuner angett 0 kr och 83 kommuner har angett en siffra. Medianvärdet för de kommuner som angett ett belopp ligger på 150 000 kr. Uppsala kommun hade högst kostnader (ca 24,6 miljoner kronor), men även Helsingborg (18,2 miljoner kronor) och Sollentuna (6,6 miljoner kr) är kommuner som har köpt arbetsmarknadsrelaterade tjänster för högre belopp.

# Bilagor

## Bilaga 1 – kommuner som lämnat statistik

Kommuner som har lämnat kommunal arbetsmarknadsstatistik år 2014 i Kolada

Ale	Falköping	Härnösand	Lilla Edet
Alingsås	Falun	Härryda	Lindesberg
Alvesta	Filipstad	Jönköping	Linköping
Aneby	Finspång	Kalix	Ljungby
Arboga	Forshaga	Kalmar	Ljusnarsberg
Arjeplog	Gagnef	Karlsborg	Luleå
Arvika	Gislaved	Karlshamn	Lund
Askersund	Gnesta	Karlskoga	Lycksele
Avesta	Gnosjö	Karlskrona	Lysekil
Bengtstors	Gotland	Karlstad	Malmö
Bjurholm	Grästorp	Katrineholm	Malå
Bjuv	Gullspång	Kil	Mariestad
Boden	Gällivare	Kinda	Mark
Bollnäs	Gävle	Kiruna	Mellerud
Borgholm	Göteborg	Klippan	Mora
Borlänge	Götene	Kramfors	Motala
Borås	Habo	Kristianstad	Mullsjö
Botkyrka	Hagfors	Krokom	Munkedal
Bromölla	Halmstad	Kumla	Munkfors
Burlöv	Hammarö	Kungsbacka	Mölnadal
Båstad	Haninge	Kungsör	Mörbylånga
Dals-Ed	Haparanda	Kungälv	Nacka
Degerfors	Hedemora	Kävlinge	Nora
Eda	Helsingborg	Laholm	Norrköping
Ekerö	Hjo	Landskrona	Norrtälje
Eksjö	Hofors	Laxå	Norsjö
Emmaboda	Hudiksvall	Lekeberg	Nybro
Eskilstuna	Hultsfred	Leksand	Nykvarn
Eslöv	Hylte	Lerum	Nyköping
Essunga	Hällefors	Lessebo	Nynäshamn
Fagersta	Härjedalen	Lidingö	Nässjö
Falkenberg	Härryda	Lidköping	Ockelbo

Olofstöm	Sotenäs	Tranemo	Värmdö
Orsa	Staffanstorp	Tranås	Värnamo
Orust	Stenungsund	Trelleborg	Västervik
Osby	Stockholm	Trollhättan	Västerås
Ovanåker	Storuman	Trosa	Växjö
Oxelösund	Strängnäs	Tyresö	Ystad
Pajala	Sundbyberg	Täby	Ånge
Partille	Sundsvall	Töreboda	Åsele
Piteå	Sunne	Uddevalla	Åstorp
Ronneby	Surahammar	Ulricehamn	Åtvidaberg
Rättvik	Svalöv	Umeå	Älmhult
Sala	Svedala	Upplands Väsby	Älvdalen
Salem	Svenljunga	Upplands-Bro	Älvkarleby
Sigtuna	Säter	Uppsala	Älvsbyn
Simrishamn	Sävsjö	Vadstena	Ängelholm
Sjöbo	Söderhamn	Vaggeryd	Öckerö
Skara	Söderköping	Valdemarsvik	Ödeshög
Skellefteå	Sölvesborg	Vallentuna	Örebro
Skinnskatteberg	Tanum	Vansbro	Örkelljunga
Skurup	Tibro	Vara	Örnsköldsvik
Skövde	Tidaholm	Vellinge	Östersund
Sollefteå	Timrå	Vetlanda	Östhammar
Sollentuna	Tingsryd	Vingåker	Övertorneå
Solna	Tjörn	Vårgårda	
Sorsele	Torsås	Vänersborg	



## Bilaga 2 – kommuner som inte lämnat statistik

### **Kommuner som – när rapporten skrivs - inte har lämnat in kommunal arbetsmarknadsstatistik avseende år 2014**

Arvidsjaur	Högsby	Storfors
Berg	Hörby	Strömstad
Bollebygd	Höör	Strömsund
Boxholm	Jokkmokk	Säffle
Bräcke	Järfälla	Södertälje
Danderyd	Knivsta	Tierp
Dorotea	Kristinehamn	Tomelilla
Enköping	Köping	Torsby
Flen	Ljusdal	Uppvidinge
Färgelanda	Lomma	Varberg
Grums	Ludvika	Vilhelmina
Hallsberg	Malung-Säter	Vindeln
Hallstahammar	Markaryd	Vännäs
Heby	Mjölby	Åmål
Hofors	Mönsterås	Åre
Huddinge	Nordanstig	Årjäng
Håbo	Nordmaling	Östra Göinge
Hässleholm	Sandviken	Överkalix
Höganäs	Smedjebacken	

## Bilaga 3 – instruktion Kolada

### Så här gör du för att ta fram uppgifter ur Kolada:

Logga in i databasen Kolada via denna länk:

<http://kolada.se>

### Färdiga presentationer

1. Välj "Fokus".
2. Välj Färdiga presentationer.
3. Välj den färdiga presentationen "Kommunal arbetsmarknadsstatistik"
4. Presentationen kan ändras enligt instruktionerna för respektive funktion, kopieras eller exporteras till Excel.

### Fri sökning

1. Välj Fri sökning.
2. Gör dina val.
3. Sök nyckeltal genom att skriva in sökord i sökfältet för nyckeltal eller sök dig fram via Bläddra. Lägg nyckeltalet till ditt urval genom att trycka på Enter eller genom att klicka på namnet.
4. Sök kommun eller landsting genom att skriva in namnet i sökfältet eller Bläddra. Lägg kommunen/landstinget till ditt urval genom att trycka på Enter eller genom att klicka på namnet.
5. De senaste tre åren är förvalda. För att ändra årtal skriv in det eller de år (t.ex. 2005-2011) du vill se data för, och tryck på Enter.
6. Verkställ! Du får först se dina data i en tabell. Du kan ändra inställningar för tabellen eller välja att visa diagram eller karta. Du kan också färglägga tabellen och kartan enligt en förvald inställning och riktning. Denna förvalda inställning går att ändra vid behov via knappen Färgsättning.
7. Du kan exportera tabelldata till Excel eller kopiera diagram, tabeller och karta för inklistring i presentationer eller dokument.

## Bilaga 4 – Kommunernas arbetsmarknadsåtgärder i kronor/invånare - Kolada

Arbetsmarknadsåtgärder kr/inv									
	Brutto		Netto			Brutto		Netto	
	kostnad	Intäkter	kostnad			kostnad	Intäkter	kostnad	
Ale	726	378	348		Gnosjö	809	553	255	
Alingsås	509	263	246		Gotland	394	183	211	
Alvesta	701	479	221		Grums	94	301	613	
Aneby	546	134	42		Grästorp	1247	966	281	
Arboga	1900	1105	795		Gullspång	1782	953	829	
Arjeplog	85	0	85		Gällivare	1054	388	665	
Arvidsjaur	1003	618	384		Gävle	980	497	482	
Arvika	894	546	348		Göteborg	503	174	330	
Askersund	1287	1003	284		Götene	409	216	193	
Avesta	661	321	340		Habo	379	178	201	
Bengtsfors	2366	1369	997		Hagfors	668	376	291	
Berg	796	275	521		Hallsberg	1470	990	480	
Bjurholm	220	0	220		Hallstahammar	1350	772	578	
Bjuv	902	59	384		Halmstad	84	425	389	
Boden	404	17	287		Hammarö	1287	580	707	
Bollebygd	225	222	3		Haninge	447	259	188	
Bollnäs	1318	843	475		Haparanda	2522	1572	949	
Borgholm	461	244	217		Heby	44	224	190	
Borlänge	2314	989	1325		Hedemora	912	344	567	
Borås	1481	762	719		Helsingborg	866	338	527	
Botkyrka	807	299	508		Herrljunga	634	496	138	
Boxholm	511	202	309		Hjo	593	280	313	
Bromölla	789	358	431		Hofors	1580	635	945	
Bräcke	2052	1481	570		Huddinge	587	176	410	
Burlöv	545	267	278		Hudiksvall	1190	443	746	
Båstad	989	546	443		Hultsfred	612	257	356	
Dals-Ed	1373	1066	308		Hylte	1006	495	511	
Danderyd	141	40	101		Håbo	14	2	11	
Degerfors	1310	779	531		Hällefors	840	454	387	
Dorotea	219	0	219		Härjedalen	2160	963	1197	
Eda	1734	1087	647		Härnösand	2403	1483	920	
Ekerö	165	65	100		Härryda	325	93	231	
Eksjö	811	477	334		Hässleholm	375	181	195	
Emmaboda	880	0	880		Höganäs	497	317	180	
Enköping	446	167	279		Högsby	937	350	588	
Eskilstuna	1994	906	1088		Hörby	494	243	251	
Eslöv	744	402	342		Hörör	477	130	347	
Essunga	2394	1472	922		Jokkmokk	1070	517	553	
Fagersta	2680	1480	1200		Järfälla	662	344	318	
Falkenberg	832	285	547		Jönköping	1044	354	690	
Falköping	569	143	426		Kalix	629	263	366	
Falun	978	495	482		Kalmar	1172	718	454	
Filipstad	982	569	413		Karlsborg	242	23	219	
Finspång	743	353	390		Karlshamn	1751	1168	583	
Flen	622	338	284		Karlskoga	881	529	352	
Forshaga	1299	836	463		Karlskrona	578	335	243	
Färgelanda	798	312	486		Karlstad	1139	384	755	
Gagnef	170	183	-13		Katrineholm	1588	588	1001	
Gislaved	836	278	558		Kil	759	416	344	
Gnesta	209	41	167		Kinda	411	170	241	

Arbetsmarknadsåtgärder kr/inv									
	Brutto		Netto			Brutto		Netto	
	kostnad	Intäkter	kostnad			kostnad	Intäkter	kostnad	
Kiruna	337	185	152		Nacka	740	111	629	
Klippan	478	283	195		Nora	417	241	176	
Knivsta	204	96	107		Norberg	969	674	295	
Kramfors	922	544	378		Nordanstig	1416	796	620	
Kristianstad	1374	630	744		Nordmaling	994	518	476	
Kristinehamn	1152	609	543		Norrköping	694	344	350	
Krokom	567	368	199		Norrälje	320	148	171	
Kumla	1893	1252	641		Norsjö	767	243	524	
Kungsbacka	211	77	134		Nybro	123	4	119	
Kungsör	487	257	230		Nykvarn	580	148	433	
Kungälv	924	384	540		Nyköping	359	147	212	
Kävlinge	315	161	154		Nynäshamn	1393	361	1032	
Köping	1141	669	472		Nässjö	461	169	292	
Laholm	759	358	401		Ockelbo	2094	1418	676	
Landskrona	1242	619	624		Olofström	1691	1047	644	
Laxå	911	478	432		Orsa	1075	438	637	
Lekeberg	604	223	380		Orust	606	131	476	
Leksand	969	471	498		Osby	1041	498	543	
Lerum	473	196	277		Oskarshamn	487	277	210	
Lessebo	762	335	427		Ovanåker	1244	671	574	
Lidingö	66	46	19		Oxelösund	250	207	44	
Lidköping	723	307	416		Pajala	330	106	225	
Lilla Edet	824	357	467		Partille	381	173	208	
Lindesberg	809	346	463		Perstorp	878	496	382	
Linköping	552	119	433		Piteå	1027	351	676	
Ljungby	278	30	247		Ragunda	47	6	42	
Ljusdal	1307	765	542		Robertsfors	15	0	15	
Ljusnarsberg	2213	1203	1010		Ronneby	800	433	367	
Lomma	131	71	60		Rättvik	968	645	322	
Ludvika	1615	668	946		Sala	901	530	371	
Luleå	1168	511	657		Salem	755	196	559	
Lund	344	137	207		Sandviken	1887	1162	725	
Lycksele	1460	1114	346		Sigtuna	1205	475	730	
Lysekil	998	577	421		Simrishamn	155	34	121	
Malmö	919	295	624		Sjöbo	80	28	52	
Malung-Sälen	1683	798	885		Skara	835	351	484	
Malå	1242	525	717		Skellefteå	807	310	497	
Mariestad	1048	298	750		Skinnskatteberg	988	0	988	
Mark	209	89	120		Skurup	371	81	290	
Markaryd	509	214	296		Skövde	698	371	327	
Mellerud	581	267	314		Smedjebacken	2284	1562	722	
Mjöby	647	369	279		Sollefteå	1224	605	620	
Mora	460	96	364		Sollentuna	403	95	307	
Motala	1109	658	451		Solna	268	80	189	
Mullsjö	411	175	236		Sorsele	196	58	139	
Munkedal	1159	580	578		Sotenäs	1501	746	755	
Munkfors	1835	1206	630		Staffanstorps	320	88	231	
Mölnådal	213	103	111		Stenungsund	974	469	505	
Mönsterås	664	353	311		Stockholm	484	111	373	
Mörbylånga	381	142	239		Storfors	1368	790	578	

Arbetsmarknadsåtgärder kr/inv									
	Brutto		Netto			Brutto		Netto	
	kostnad	Intäkter	kostnad			kostnad	Intäkter	kostnad	
Storuman	476	120	356		Valdemarsvik	1066	762	304	
Strängnäs	1286	438	848		Vallentuna	351	130	221	
Strömstad	992	675	318		Vansbro	585	340	245	
Strömsund	732	326	406		Vara	620	325	296	
Sundbyberg	616	86	530		Varberg	508	113	395	
Sundsvall	1299	603	696		Vaxholm	34	17	17	
Sunne	1206	876	330		Vellinge	339	97	242	
Surahammar	986	486	499		Vetlanda	597	152	445	
Svalöv	398	218	180		Vilhelmina	727	482	246	
Svedala	290	82	208		Vimmerby	628	160	469	
Svenljunga	766	354	413		Vindeln	272	74	198	
Säffle	972	524	449		Vingåker	407	56	351	
Säter	68	14	55		Värgårda	1112	781	331	
Sävsjö	948	485	463		Vänernborg	1267	700	566	
Söderhamn	3 104	1820	1284		Vännäs	559	330	228	
Söderköping	921	471	450		Värmdö	243	119	124	
Södertälje	1040	635	405		Värnamo	1 164	520	644	
Sölvesborg	1286	708	578		Västervik	476	215	261	
Tanum	1 162	634	528		Västerås	1229	376	852	
Tibro	2 401	1780	621		Växjö	1 178	480	698	
Tidaholm	1361	664	697		Ydre	196	0	196	
Tierp	310	224	87		Ystad	383	217	166	
Timrå	1627	954	674		Åmål	1636	968	668	
Tingsryd	183	61	122		Ånge	1 189	720	469	
Tjörn	477	147	330		Åre	639	404	235	
Tomelilla	74	14	60		Årjäng	1806	879	927	
Torsby	1229	974	255		Åsele	514	53	461	
Torsås	859	651	209		Åstorp	931	560	372	
Tranemo	1072	594	478		Åtvidaberg	614	391	224	
Tranås	717	127	590		Älmhult	671	37	634	
Trelleborg	614	212	402		Älvdalen	72	0	72	
Trollhättan	1849	994	855		Älvkarleby	1 123	598	524	
Trosa	607	282	325		Älvsbyn	60	2	58	
Tyresö	305	131	175		Ångelholm	426	238	188	
Täby	55	25	30		Öckerö	722	242	480	
Töreboda	1324	1090	234		Ödeshög	761	443	318	
Uddevalla	1015	431	585		Örebro	1608	669	938	
Ulricehamn	495	217	278		Örkelljunga	766	527	239	
Umeå	672	343	329		Örnsköldsvik	614	251	363	
Upplands-Bro	437	110	326		Östersund	835	226	609	
Upplands Väsby	371	151	220		Österåker	57	0	57	
Uppsala	981	302	679		Östhammar	778	515	263	
Uppvidinge	700	474	226		Östra Göinge	184	13	170	
Vadstena	544	203	341		Överkalix	174	0	174	
Vaggeryd	1 170	698	472		Övertorneå	1556	639	917	

# Kommunal arbetsmarknadsstatistik 2014

## Kolada – statistik och databank

Sveriges Kommuner och Landsting (SKL) har tagit initiativ till att i samarbete med Rådet för främjande av kommunala analyser (RKA) bygga upp en databank med statistik om kommunala arbetsmarknadsinsatser. Statistiken publiceras och är tillgänglig för alla i Kommun- och landstingsdatabasen Kolada<sup>5</sup>.

En majoritet av landets kommuner har bidragit med uppgifter avseende verksamhetsåret 2014. Statistiken kommer att samlas in en gång per år.

Databasen innehåller information om vilka målgrupper kommunerna arbetar med, vilka insatser som erbjuds, hur arbetet organiseras och vilka resultat man uppnår.

Upplysningar om innehållet  
Stefan Sjöbäck, stefan.sjoback@skl.se

© Sveriges Kommuner och Landsting, 2015

Beställ eller ladda ner på [webbutik.skl.se](http://webbutik.skl.se). ISBN nr

---

<sup>5</sup> Databasen förvaltas av Rådet för främjande av kommunala analyser (RKA) och innehåller ett stort antal ”utvecklingsnyckeltal”, det vill säga nyckeltal från olika utvecklingsprojekt som bedrivs av myndigheterna eller av RKA och SKL.