

Årsredovisning 2011



Sveriges
Kommuner
och Landsting



Årsredovisning 2011



© Sveriges Kommuner och Landsting, 2012

ISBN: 978-91-7164-789-4

Foto: Casper Hedberg (omslag), Casper Hedberg, Felipe Morales,

Lars Forsstedt, Niklas Dahlskog, Paul Marnet/European Union,

Rickard Eriksson, Thomas Carlgren, Thomas Henrikson, Werner Nystrand

Produktion: ETC Kommunikation

Tryck: LTAB, maj 2012

Ordförandes förord

Utan att förringa de utmaningar vi står inför på hemmaplan så kan man konstatera att den lokala nivån vid en jämförelse med våra kollegor i Europa står stark.

Den finansiella krisen i Europa är också en demokratisk kris. En fungerande demokrati förutsätter att det finns tillit mellan medborgare och förtroendevalda. Krisen riskerar att erodera tilltron till politiken, till demokratin. Det finns en risk att ett nytt Europa växer fram som präglas av hopplöshet och politikerförakt.

Här hemma utvecklas demokratin genom den dialog de förtroendevalda har med medborgarna kring välfärden. SKL:s prioriterade frågor är utvalda för att utgöra ett stöd till medlemmarna i deras välfärdsuppdrag. Utan att rangordna kan man konstatera att några frågor utmärkt sig:

- › E-frågor har fått en egen hemvist på förbundet genom beredningen för eSamhället.
- › En särskild satsning på matematik inleddes med sju medlemmar.
- › Vården i livets slutskede har blivit bättre när kunskapen ökat genom Svenska Palliativregistret.
- › Medlemmarna har fått stöd och verktyg för hur de kvalitetssäkrar välfärd vid upphandling och uppföljning.
- › Merparten av landstingen och regionerna klarade att få full del av den prestationsbaserade ersättningen för patientsäkerhet.
- › De långa handläggningstiderna vid överklagande av detaljplaner har kortats.

En bland flera frågor inom skolans område vi behöver arbeta intensivare med är implementeringen av Läraravtalet 2010. Fler medlemmar bör teckna lokala avtal för verksamhetsutveckling och ökad målfyllelse.

Avslutningsvis vill jag rikta ett varmt tack till SKL:s förtroendevalda och personal för det goda resultat som uppnåddes under 2011.

Stockholm i april 2012



Anders Knappe
Ordförande, Sveriges Kommuner och Landsting



VD:s förord



Som princip är den kommunala självstyrelsen väl förankrad. Men legitimiteten för kommuner, landsting och regioner bygger snarare på medborgarnas och statens uppfattning om kvaliteten i den levererade servicen.

År 2011 blev ett år med frän kritik över kvalitetsbrister inom välfärdstjänsterna. Ibland berättigad kritik, ibland inte. Vi minns alla de braskande rubrikerna i media om exempelvis vanvård inom äldreomsorgen.

Att stimulera kommuner, landsting och regioner att analysera sina verksamheter och lära av varandra är en allt viktigare uppgift för SKL. Ett sådant lärande förhållningssätt ger förutsättningar för att ständigt förbättra och effektivisera. Under år 2011 har SKL fortsatt detta arbete, främst i samband med våra Öppna Jämförelser. Vi har breddat jämförelserna, inkluderat fler områden och fortsatt analysera framgångsfaktorer för ökad kvalitet.

Tillsammans med våra medlemmar gör vi också särskilda nationella satsningar för att förbättra resultaten. Ett sådant exempel är satsningen på ökad patientsäkerhet, där vi under en tvåårsperiod lyckades halvera de vårdrelaterade infektionerna. Under år 2011 har vi inlett en ny satsning, den här gången inom skolans område. Målet är att svenska elevers resultat i matematik ska vara bland de tio främsta i OECD om fem år.

Jag är övertygad om att vi inom den kommunala sektorn ibland måste våga ta initiativ till att tillsammans utveckla våra kommunala verksamheter – annars gör någon annan (läs staten) det åt oss. Detta gäller oavsett om verksamheter bedrivs i egen regi eller av privata utförare. Jag menar till och med att samverkan är en nödvändighet för att på sikt upprätthålla förtroendet för den kommunala självstyrelsen.

Ett starkt självstyre förutsätter samarbeten – men hur och när är en sak för den lokala och regionala nivån att bestämma.

Stockholm i april 2012

A handwritten signature in black ink, which reads "Håkan Sörman". The signature is written in a cursive, flowing style.

Håkan Sörman

VD, Sveriges Kommuner och Landsting

Innehåll

- 3 Ordförandes förord
- 4 VD:s förord
- 6 Inledning
- 7 Perspektiv som genomsyrar verksamheten
 - 7 EU-perspektivet
 - 8 Jämställdhetsperspektivet
 - 8 Mångfaldsperspektivet
- 9 Prioriterade frågor
 - 9 Bilda slagkraftiga regioner
 - 10 Enklare i eSamhället
 - 11 Bättre resultat i skolan
 - 12 Bättre liv för sjuka äldre
 - 13 Bättre stöd till utsatta barn
 - 14 Jämlik hälsa och välfärd
 - 15 Stärk den kommunala planeringen
 - 16 Ansvar och samspel mellan ledande politiker och tjänstemän
 - 16 Kvalitetssäkrad välfärd
 - 17 Fler jobb och livskraftiga företag
 - 18 Patientsäker vård
 - 19 Bättre infrastruktur och ökat kollektivtrafikresande
 - 20 Ett mer klimatsmart samhälle
- 21 Årsredovisning och koncernredovisning för år 2011
 - 21 Förvaltningsberättelse för år 2011
 - 26 Resultaträkning - koncernen
 - 27 Balansräkning - koncernen
 - 28 Balansräkning - koncernen
 - 29 Kassaflödesanalys - koncernen
 - 30 Noter med redovisningsprinciper och bokslutskommentarer
 - 42 Revisionsberättelse
- 44 Politisk organisation
- 45 Förtroendevalda
- 54 Kansliorganisation

Inledning

Sveriges Kommuner och Landstings (SKL) årsredovisning för 2011 innehåller en beskrivning och uppföljning av förbundets verksamhet under året.

Uppföljningen tar sin utgångspunkt i styrmodellen i verksamhetsplan och budget för 2011. Verksamhetsplanen grundas på kongressens inriktningsdokument för mandatperioden 2007–2011.

SKL är en medlemsorganisation för kommuner, landsting och regioner som ska verka på medlemmarnas uppdrag och med utgångspunkt i den lokala och regionala demokratin. Medlemmarna utövar sin beslutanderätt vid förbundskongressen. Kongressen utser styrelse, revisorer och valnämnd. Styrelsen kan utse delegationer, utskott och beredningar som stöd för sitt uppdrag.

VERKSAMHETSIDÉ

En fråga om demokrati.

SKL är en medlemsorganisation för kommuner, landsting och regioner. Som arbetsgivar- och intresseorganisation driver vi deras frågor och erbjuder stöd och service.

Vi väcker frågor, agerar kraftfullt och bildar opinion.

Vårt uppdrag är att ge kommuner, landsting och regioner bättre förutsättningar för lokalt och regionalt självstyre. Målet är att utveckla välfärden.

Det är en fråga om demokrati.

Perspektiv som genomsyrar verksamheten

Perspektiven EU, jämställdhet och mångfald ska genomsyra SKL:s verksamhet såväl externt som internt. Perspektiven ska beaktas vid planering, beslut, genomförande, uppföljning och utvärdering inom förbundets alla verksamhetsområden. Nedan beskrivs ett antal av SKL:s aktiviteter under 2011 kopplade till de tre perspektiven.

EU-perspektivet

Under 2011 intressebevakade SKL i EU-frågor, bland annat genom insatser för att påverka sammanhållningspolitikens framtid. Kansliet gav stöd till förbundets förtroendevalda i organisationer som CEMR¹, ReK² och CEEP³.



Not. 1.
Council of European Municipalities and Regions, det europeiska kommun- och regionförbundet.

Not. 2.
EU:s Regionkommitté.

Not. 3.
The European Centre of Employers and Enterprises providing Public services, europeisk organisation för offentliga arbetsgivare.

Förbundets internationella dag för medlemmarna ägde rum i januari 2012. En kartläggning genomfördes av internationellt vänortssamarbete hos medlemmarna. SKL gav ut två nummer av skriften *På Gång inom EU* med information om EU-händelser som påverkar kommuner, landsting och regioner. Tillsammans med SKL Kommentar AB har förbundet uppdaterat *Kommunal ordbok*. Ett högnivåmöte mellan politiska företrädare från den lokala, regionala, nationella och EU-nivån anordnades. Förbundets Brysselkontor har anordnat en EU-samordnarkonferens och tagit emot 56 besöksgrupper. En intern EU-utbildning och två interna seminarier för kansliets anställda genomfördes under året.

Jämställdhetsperspektivet

Under 2011 fortsatte förbundets satsning på jämställdhetsintegrering av verksamheten. Ett erbjudande om fortsatta fördjupningsseminarier för förbundets förtroendevalda togs fram. Chefsgruppens uppföljning av den genomförda jämställdhetsutbildningen resulterade i ett intensifierat arbete på avdelningsnivå. Ytterligare en intern utbildning för medarbetare planeras. Jämställdhetsgranskningen av 2011 års prioriterade frågor följdes upp under året.



Mångfaldsperspektivet

Under 2011 har förbundet fokuserat på den särskilda satsningen för att jämställdhetsintegrera sin verksamhet. Utrymmet för aktiviteter kring mångfaldsperspektivet har därmed varit begränsat. Mångfaldsperspektivet innebär att se, förstå, värdesätta och tillvarata individers olikheter när det gäller könsidentitet, ålder, etnisk tillhörighet, trosuppfattning, funktionshinder eller sexuell läggning. Under 2011 har arbetet med funktionshindrades situation på arbetsmarknaden fått ett ökat fokus.

Prioriterade frågor





Som en fördjupning och konkretisering av kongressens inriktningsdokument har styrelsen pekat ut tretton frågor som särskilt viktiga att följa under år 2011. Dessa beskrivs med hjälp av målsättningar i form av indikatorer. I årsredovisningen redovisas för varje prioriterad fråga om indikatorerna har uppfyllts eller inte.


Bilda slagkraftiga regioner


SKL:s och medlemmarnas arbete med att få till stånd en ny regional indelning från 2015 har trots omfattande förberedelser i olika konstellationer varit utan resultat. Det pågår dock ett arbete i Kronoberg, Kalmar, Blekinge och Skåne om att bilda en gemensam region från 2015. Utredningen om den statliga regionala förvaltningen har under 2011 varit inne i en analyserande fas. Mer konkreta ställningstaganden kommer att kunna presenteras först 2012. I början av 2012 behandlade styrelsen ett förslag om regionernas framtida tillväxt och utvecklingsuppdrag. SKL har drivit uppföljnings- och utvärderingsprojekt för att se hur bland annat finansieringen och resultaten påverkas inom ramen för Kultursamverkansmodellen.




Indikator

-  Överenskommelser har träffats mellan berörda landsting och regioner om vilken ny regionkommun de vill tillhöra från 2015 så att en ny regional indelning kan genomföras som täcker hela Sverige.
-  Förslag till hur statens regionala förvaltning kan bli tydligare och bättre samordnad har tagits fram av Utredningen om den statliga regionala förvaltningen.
-  SKL:s syn på det regionala utvecklingsuppdragets innehåll och omfattning är fastlagd av styrelsen.
-  Genom Kultursamverkansmodellen har regionerna fått ökad möjlighet till egna prioriteringar och staten har svarat upp mot regionernas finansiella insatser.

 Grön symbol = Måluppfyllelse - uppnådd

 Gul symbol = Måluppfyllelse - uppnås inom kort

 Röd symbol = Måluppfyllelse - uppnåddes inte

Enklare i eSamhället

På SKL:s webbplats finns vägledningar om e-signaturer, elektronisk informationshantering samt ett självvärderingsverktyg för e-utveckling. Vid årets slut var nio landsting och tio kommuner anslutna till tjänsten Nationell Patientöversikt (NPÖ). Ytterligare åtta landsting och samtliga kommuner arbetar med att ansluta sig under 2012. Samtliga kommuner har en plan för införandet av katalogfunktionen HSA⁴ och tjänstekortet SITHS⁵ inom vård och omsorg. Under 2011 har ett utkast till checklista för IT i skolan tagits fram. Det finns en webbplats för erfarenhetsutbyte för alla som jobbar i förskolan, grundskolan och gymnasiet. Det har tagits fram en vägledning kring hur hinder för utveckling av bredband kan hanteras samt hur utveckling av bredband kan finansieras.

Indikator

- En webbplats erbjuder generell vägledning i utvecklingsarbetet för dem som arbetar med e-förvaltning och e-tjänster.
- ✓ Alla landsting har infört eller förbereder ett införande av tjänsten NPÖ i någon omfattning.
- ✓ Plan finns för införande av HSA och SITHS i kommuner som efterfrågar dessa tjänster.
- Medlemmarna har tillgång till en Lathund för kommunala IT-strategier för skolan tillsammans med goda exempel.
- ✓ Alla som jobbar i förskolan, grundskolan och gymnasiet har tillgång till en webbplats för erfarenhetsutbyte, där också rapporter, artiklar, föreläsningar, filmer m.m. finns samlade.
- ✓ Medlemmarna har tillgång till vägledning om hur utbyggnad av bredband kan främjas.



Not. 4.
HSA, Hälso- och Sjukvårdens Adressregister över personal och enheter för kommunikationstjänster.

Not. 5.
SITHS, Säker IT i Hälso- och Sjukvården.



Bättre resultat i skolan

Förbundet har publicerat *Öppna jämförelser grundskola* med tema matematik. Till följd av att statistiken från SCB blev försenad kommer analysen av avhoppen från gymnasieskolan att vara klar först i mars 2012. Delprojektet rörande en långsiktig handlingsplan för stärkt ledarskap i skolan har förändrats och består nu av en årlig konferens samt en rektorsutbildning. Under året slöt 43 kommuner lokala avtal med anledning av läraravtalet från 2010, HÖK 10.

Indikator



Öppna jämförelser grundskola med tema matematik finns publicerad som ett första steg i en flerårig matematiksatsning.



Medlemmarna har tillgång till ett material där avhoppen från gymnasieskolan analyseras och belyses.



I slutet av 2011 finns en långsiktig handlingsplan för stärkt ledarskap i skolan.



I minst 15 procent av kommunerna har lokala avtal för verksamhetsutveckling och ökad målpuppfyllelse slutits med stöd av läraravtalet 2010.



Bättre liv för sjuka äldre

Under 2011 var 52 procent av samtliga dödsfall i landet registrerade i Svenska Palliativregistret. 90 procent av kommuner, landsting och regioner har under 2011 utfört riskbedömningar med registrering i Senior Alert. SKL har testat en modell för beräkning av totalkostnader för vård av multisjuka äldre över huvudmannaskapsgränser i 12 landsting och 29 kommuner. Kunskap om förskrivningsmönster för psykofarmaka till kvinnor och män över 80 år saknas ännu.

Indikator

- Kunskapen om resultat av vård och omsorg i livets slutskede har ökat genom att 40 procent av dödsfallen i landet är registrerade i Svenska Palliativregistret.
- Ett vårdpreventivt arbetssätt håller på att införas i hela landet. 90 procent av landets kommuner, landsting och regioner registrerar i Senior Alert.
- En modell för redovisning av totalkostnader för vård av multisjuka äldre är testad i minst 12 landsting och 29 kommuner.
- Samtidig förskrivning av tre eller fler psykofarmaka till kvinnor och män 80 år och äldre har minskat med 10 procent under 2011.

Bättre stöd till utsatta barn

Skriften *Barnen i fokus* lyfter framgångsfaktorer för ett bra och effektivt stöd till barn och unga. Skriften kommer att skickas till kommunledningar och förmedlas via en konferens. *Vägledning för upphandling och uppföljning av HVB-vård*⁶ har distribuerats till samtliga kommuner och finns tillgänglig på webbplatsen. En vägledning för nya former för rekrytering av familjehem beräknas vara klar under 2012. Genomförandet av en handlingsplan för behov av utbildning och stöd för att stärka barnets rättigheter har påbörjats. SKL lämnar under våren remissvar på den statliga utredningen om mottagande av ensamkommande barn. Inom modellområdesprojektet finns flera väl använda verktyg för kartläggning och nationell överblick tillgängliga på webbplatsen.

Indikator

- Kommunledningarna har fått kunskap om några generella faktorer som påverkar kostnaden, stabiliteten och kompetensen inom den sociala barn- och ungdomsvården.
- Medlemmarna har tillgång till vägledning för upphandling och uppföljning av HVB-vård samt stöd gällande former för rekrytering inom familjehemsvården. Metoder för analytiskt, verksamhetsbaserat lärande finns tillgängliga som ett led i tillämpningen av Lex Sarah. Åtgärder för att implementera barnkonventionen har påbörjats.
- Genom ökad kompetens i kommunerna och en statlig ersättning som främjar det kommunala åtagandet har mottagandet av ensamkommande asylsökande barn effektiviserats och förbättrats.
- ✓ I 14 modellområden har insatser för barns psykiska hälsa samordnats och modeller för detta finns att tillgå för medlemmarna.



Not. 6.
HVB-vård, Hem för vård och boende.



Jämlik hälsa och välfärd

Förbundets kunskapsöversikt belyser (o)jämlighet i äldreomsorgen. En modell utvecklas under 2012 med syftet att förbättra jämlikheten genom att tidigt förebygga, upptäcka och behandla KOL⁷. Till nätverket för social hållbarhet och minskade skillnader i hälsa har tolv kommuner, sju landsting, två regioner och ett regionförbund anslutit sig. Syftet är att ta fram och genomföra åtgärder för att minska skillnader i hälsa. Då det på nationell nivå pågår många uppdrag för hälsofrämjande hälso- och sjukvård och ledningssystem avvaktar SKL ytterligare initiativ.

Indikator

- ✓ Under året presenteras en kunskapsöversikt för några av sektorns områden där välfärden redovisas ur ett jämlikhetsperspektiv och med uppslag kring vilka förändringar medlemmarna kan vidta för att minska ojämlikheten.
- Vid slutet av 2011 föreligger ett förslag till insatser som syftar till att åstadkomma en mer jämlig och jämställd hälsa och välfärd för några grupper i befolkningen som är speciellt utsatta och resurssvaga.
- ✓ Ett antal kommuner och landsting har gått samman i ett nätverk för att utveckla arbetet med jämlig hälsa utifrån intentionerna i Marmotkommissionen.
- ✗ I landstingens och regionernas ledningssystem är hälsofrämjande och förebyggande arbete integrerat.

Not. 7.
KOL, Kroniskt obstruktiv lungsjukdom.

Stärk den kommunala planeringen

Skriften *Hantering av riksintressen* beskriver problem och möjliga åtgärder. SKL och statliga företrädare är överens om problembilden. I luftfrågan har åtgärdsprogram behandlats i nätverksträffar. Bullerfrågan har bedrivits i ett projekt med fyra myndigheter där bland annat ett viljeinriktningspapper tagits fram. Rapporten *Utmaningar inom bullerområdet* innehåller goda exempel. SKL:s rapport *Kommunernas arbete med klimatanpassning* visar att mycket arbete sker i kommunerna trots bristande underlag från statliga myndigheter. Skriften *Handläggningstiden för överklagande hos länsstyrelsen* visar att handläggningstiden i genomsnitt ökat med två månader under de senaste åren.

Indikator

- ✓ Dialogen mellan kommunerna och staten om de statliga riksintressena är förbättrad och kommunerna har en stärkt ställning att bedöma hur dessa riksintressen kan hanteras i den fysiska planeringen.
- Staten har försett kommunerna med verktyg och mandat att enligt plan- och bygglagen göra avvägningar mellan olika målkonflikter för att bygga hållbara städer, till exempel för att kunna bygga i klimatsmarta lägen och göra avvägningar mot andra aspekter som buller och luftkvalitet.
- ✓ Principöverenskommelse har träffats med staten om länsstyrelsernas samordning och prioritering av olika planeringsunderlag som kommunerna behöver, i synnerhet klimatrelevanta underlag från Statens meteorologiska och hydrologiska institut, Sveriges geologiska undersökning, Statens geotekniska institut och vattenmyndigheterna.
- ✓ De oacceptabelt långa ledtiderna vid överklaganden av detaljplaner har kortats och länsstyrelserna garanterar kommunerna handläggningstider som motsvarar nya plan- och bygglagens krav på kommunerna.



Ansvar och samspel mellan ledande politiker och tjänstemän



SKL:s rapport *Uppdrag och samspel mellan ledande politiker och tjänstemän* handlar om rättsliga förutsättningar och det lokala arbetet idag. Rapporten beskriver både utmaningar och framgångsfaktorer för att styrning, ledning och demokrati ska fungera och hur förutsättningarna och ansvaret kan utvecklas rättsligt. Rapporten kommer att färdigställas under våren 2012.

Indikator



En inventering av rättsliga frågor finns utarbetad som utgångspunkt för ett framtida reformarbete av kommunallagen i den del som rör politikernas respektive tjänstemäns ansvar och befogenheter.



En sammanställning av framgångsfaktorer och goda exempel som underlag för en diskussion om rollfördelning föreligger vid 2011 års utgång.

Kvalitetssäkrad välfärd



I ett skriftligt material beskriver förbundet de möjligheter som finns för kommuner och landsting att följa upp och kontrollera verksamheter som drivs av privata aktörer. Instrument för egenvärdering på ledningsnivå och material för kontraktuppföljning finns. En förteckning över de metoder och instrument som kan användas är under arbete. Skriften som belyser ”ekonomiska oegentligheter” sammanfattar området och till den finns en checklista med syfte att förebygga ekonomiska oegentligheter. Ett material som beskriver vilka uppgifter som kan inhämtas från Skatteverket och hur dessa kan användas finns.

Indikator



Metoder och instrument för uppföljning och kontroll som utvecklats utifrån de krav som ställs i förfrågningsunderlag och tillståndsgivning finns tillgängliga för medlemmarna.



Kommuner och landsting har i slutet av 2011 tillgång till system och rutiner för att förebygga fusk och oegentligheter.



Tillsammans med Skatteverket tillhandahåller SKL ett material om vilka uppgifter som kan hämtas från Skatteverket och hur dessa kan användas i kommuners och landstings kontrollarbete.

Fler jobb och livskraftiga företag

Förbundet har lyft fram exempel på arbete med kompetensförsörjning och anordnat möten i nätverket för regionala kompetensplattformar. Riksdagsledamöter och regeringsrepresentanter deltog tillsammans med förbundet i en konferens om sammanhållningspolitiken och strukturfonderna. SKL för en dialog med närings- respektive arbetsmarknadsdepartementet. Möten om medlemmarnas inflytande över den europeiska regionalpolitiken i Sverige har ägt rum. En genomlysning av hur sammanhållningspolitiken sker i Sverige har initierats. Utbildningen "Förenkla – helt enkelt" har nått minst 2 500 deltagare. NKI-undersökningen⁸ "Insikt" är avslutad och presenterad. Ett nätverk för innovationsupphandling har etablerats och seminarier har genomförts. En skrift med fallstudier av innovationsfrämjande upphandling publiceras 2012.



Indikator

- Visa framgångsexempel från medlemmar som arbetat aktivt med kompetensförsörjning. SKL erbjuder nätverk för kunskapsutbyte.
- Sammanhållningspolitikens betydelse för det lokala och regionala tillväxtarbetet liksom argument för ett långsiktigt svenskt deltagande har tydliggjorts för riksdag, regering samt Europaparlamentet.
- Ett lokalt och regionalt inflytande över genomförandet av den europeiska regionalpolitiken i Sverige, liksom programprioriteringar som överensstämmer med det regionala utvecklingsbehovet, har säkerställts.
- I slutet av år 2011 föreligger kunskap om hur nöjda företagen enligt NKI-undersökningen "Insikt" är med den kommunala myndighetsutövningen. Utbildningen Förenkla – helt enkelt har i sin första fas nått ut till minst 2 000 kommunanställda.
- En nationell stödstruktur för innovationsupphandling etableras. Kommuner och landsting har en god kännedom om hur man kan få stöd i att utveckla innovationsfrämjande upphandling.

Not. 8.
NKI-undersökning,
Nöjd kund index.



Patientsäker vård

Samtliga landsting uppfyllde de grundläggande kraven i patientsäkerhetsöverenskommelsen för 2011 och får därmed dela på 100 mkr per indikator. Endast tre landsting klarade prestationskravet om en minskning av antibiotikaförskrivning. En modell för att följa överbeläggningarna finns.

Indikator



Merparten av landstingen får full del av den prestationsbaserade ersättningen för patientsäkerhet för 2011.



Vid 2011 års utgång finns en modell för att kontinuerligt följa beläggningen vid sjukhusen.

Bättre infrastruktur och ökat kollektivtrafikresande

Förbundet bedömer utredningsförslaget om medfinansiering och nytt ekonomiskt planeringssystem som i huvudsak tillfredsställande. Det är dock tveksamt om det medför ett ökat regionalt inflytande i enlighet med SKL:s krav. Det finns en positiv inställning till en samlad kollektivtrafiklagstiftning på Näringsdepartementet och kontaktarna fortlöper. Det finns en uttalad vilja i branschen att skapa ett nationellt betalssystem men projektet om gemensamma definitioner och begrepp slutfördes inte under 2011.

Indikator

- Utredningsförslaget angående medfinansiering och nytt ekonomiskt planeringssystem tillmötesgår SKL:s ställningstaganden.
- En utredning är initierad av regeringen med syfte att presentera förslag till en samlad kollektivtrafiklagstiftning som ersätter de olika lagarna för persontransporter.
- De ansvariga kollektivtrafikmyndigheterna har enats om gemensamma definitioner och begrepp som krävs för att utveckla ett nationellt betal- och informationssystem.





Ett mer klimatsmart samhälle

SKL har upphandlat en konsultrapport om energi i bebyggelse som kan användas som kunskapsunderlag. Exempel på kommuner som jobbar med att ställa energikrav på ny bebyggelse har publicerats. Miljöstyrningsrådet ska hålla i processen kring en metod för kommuner att ställa krav på byggnaders energiprestanda vid markupplåtelse. En nyckeltalsrapport om energianvändning i egna lokaler och transporter har presenterats och tre seminarier har anordnats. En handbok om hållbar stadsutveckling för ett mer klimatsmart samhälle och handboken The SymbioCity Approach produceras.

Indikator



Metoder och goda exempel för att ställa energikrav på ny bebyggelse finns tillgängliga för medlemmarna liksom mötesplatser för erfarenhetsutbyte.



Medlemmarna har fått stöd för att genomföra lönsamma energieffektiviseringar i egna lokaler.



En handbok om hållbar stadsutveckling och svenska kommuners arbete för minskning av koldioxidutsläpp är spridd för tillämpning internationellt.

Årsredovisning och koncernredovisning för år 2011

Förvaltningsberättelse för år 2011

Sveriges Kommuner och Landstings uppgifter

Sveriges Kommuner och Landsting (SKL) är en sammanslutning för kommuner, landsting och regioner i Sverige vars verksamhet bygger på den lokala och regionala demokratin. Förbundet är en arbetsgivar- och intresseorganisation.

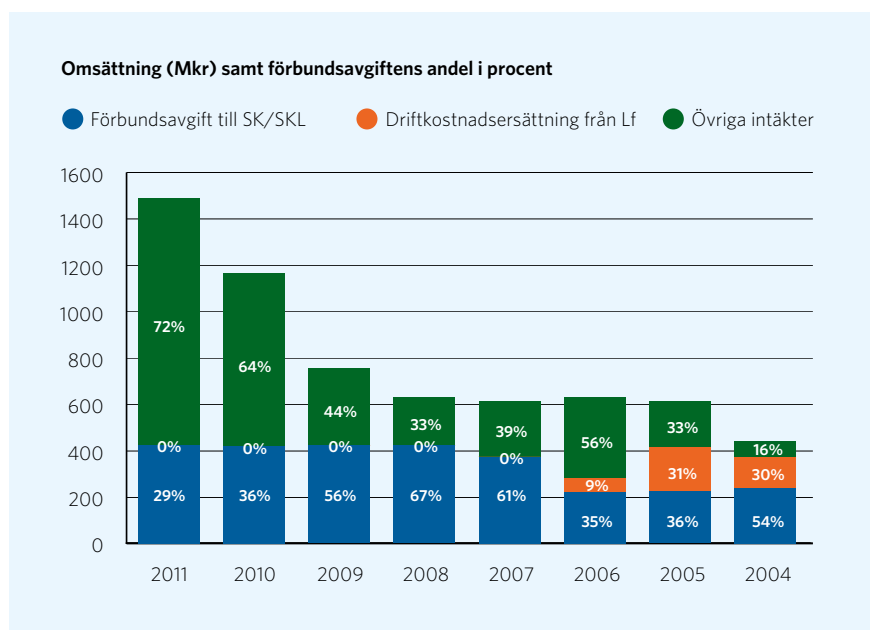
Samtliga 290 kommuner, 18 landsting samt regionerna Skåne och Västra Götaland är medlemmar. Förbundet är en ideell förening och verksamheten leds av en styrelse utsedd av kongressen. Till stöd finns en kansliorganisation.

I förvaltningsberättelsen belyses i första hand förbundets ekonomiska resultat.

Ekonomiskt resultat

Det ekonomiska resultatet år 2011 för Sveriges Kommuner och Landsting uppgår till -4,5 (53,3 föregående år) mkr efter bokslutsdispositioner och skatt. Under året har SKL erhållit utdelning från sina dotterbolag om totalt 34 mkr, fördelat på 19 mkr från SKL Företag samt 15 mkr från SKL Kapitalförvaltning.

Förbundets intäkter



År 2011 var förbundsavgiften 425,0 (425,0) mkr, vilket motsvarar 29 % (36 %) av intäkterna. Liksom tidigare år har en rabatt givits till de tre största kommunerna och tre största landstingen.

Förbundets övriga intäkter är främst statliga bidrag samt intäkter från verksamheten, framför allt från kurser, konferenser, konsultinsatser och skrifter. De statliga bidragen uppgår till 865,0 (584,8) mkr. Det har under de senaste åren skett en stadig ökning av de statliga bidragen. Intäkter från kurs- och konferensverksamhet uppgick till 71,1 (54,7) mkr.

Det finansiella resultatet för förbundet uppgick under 2011 till 42,7 (101,1) mkr. Förändringen i det finansiella resultatet beror på kraftigt minskad utdelning från dotterföretag.

Förbundets kostnader

Förbundets kostnader utgörs huvudsakligen av den politiska verksamheten 35,1 (28,2) och avdelningarnas verksamhet 1 309 (1 006) mkr.

Pensioner

Förbundets pensionsåtaganden uppgick vid årsskiftet till 827 (789) mkr. Dessa åtaganden tryggas genom medel avsatta till pensionsstiftelse, vars tillgångar uppgick till 1 019 (1 087) mkr enligt marknadsvärdering.

Totalavkastningen för SKL Pensionsstiftelse för året uppgick till -5,7 % (10,2%) före skatt. Den negativa avkastningen beror på ett mycket dåligt börsår, vilket medfört att marknadsvärdet på tillgångarna sjunkit.

I pensionsstiftelsen ingår fr.o.m. år 2007 trygganden för före detta landstingsförbundsanställda.

Nyckeltal

	2011	2010	2009	2008	2007	2006	2005	2004 ³
Förbundsavgift (mkr) ¹	425	425	425	425	376	222	221	240
Verksamhetens resultat, förbundet								
Årets resultat förbundet (mkr)	-5	53	-53	-11	15	18	26	1
Antal anställda förbundet ²	446	443	453	446	442	445	438	293
Soliditet förbundet	58 %	56 %	36 %	83 %	87 %	86 %	87 %	90 %
Balansomslutning förbundet (mkr)	1 621	1 688	2 494	2 337	2 251	1 432	1 386	1 319
Eget kapital förbundet (mkr)	938	942	889	1 942	1 953	1 229	1 212	1 183
Verksamhetens resultat, koncernen								
Årets resultat, koncernen (mkr)	-5	17	64	-98	77	47	59	22
Antal anställda, koncernen	627	619	625	605	594	627	582	442
Soliditet, koncernen	55%	52%	39%	76 %	76 %	68 %	69 %	69 %
Balansomslutning, koncernen (mkr)	2 264	2 431	3 176	2 861	2 973	2 140	1 893	1 787
Eget kapital, koncernen (mkr)	1 252	1 257	1 240	2 176	2 274	1 466	1 297	1 238

¹ I tabellen redovisas förbundsavgifter till SK/SKL. De totala förbundsavgifterna till SKL/SK/Lf från kommunerna och landsting har varit oförändrat 425 mkr per år under perioden 2005-2011.

² Medelåldern i förbundet 2011 var 47,3 år (48,6).

³ Året 2004 avser endast den juridiska personen Svenska Kommunförbundet.

Investeringar

Under året har investerats 1,7 (0,5) mkr i maskiner och inventarier medan 4,3 (0,7) mkr har uttrangerats, mätt i anskaffningsvärden.

Bokslutsdispositioner och skatt

År 2011 visar SKL ett resultat före skatt på -4,5 (53,3) mkr. Årets skatt beräknas till 0 (0) mkr.

Förslag till resultatdisposition

Till Sveriges Kommuner och Landstings förfogande står (belopp i tkr).

Balanserade vinstmedel	891 391
Årets resultat	-4 508
Summa	886 883

Styrelsen och verkställande direktören föreslår att i ny räkning överföra 886 883 tkr.

Koncernen

Koncernredovisningen utgör ett sammandrag av räkenskaperna för SKL och de företag där förbundet – direkt eller indirekt – äger mer än 50 % av aktierna. Förteckning över dotterföretag framgår nedan och i not 18. För redovisningsprinciper se sidan 30.

SKL-koncernen uppvisar ett negativt resultat på -4,8 (17,3) mkr. Resultatförsämringen beror huvudsakligen på kraftigt minskade ränteintäkter, under 2011 uppgick dessa till 22,7 mkr jämfört med 50,8 mkr under 2010.

Finansmarknaderna har under 2011 visat en nedåtgående trend jämfört med föregående år. Detta medförde att avkastningen på de finansiella placeringarna i SKL Kapitalförvaltning AB blev lägre jämfört med 2010.

SKL har följande dotterföretag:

✦ SKL Företag AB (100 %)	<i>Koncerngemensamma funktioner</i>
– Dagens Samhälle AB (100 %)	<i>Tidningsverksamhet</i>
– SKL Fastigheter och Service AB (100 %)	<i>Fastighetsförvaltning</i>
– SKL International AB (100 %)	<i>Biståndsverksamhet</i>
– SKL Kommentus AB (98 %)	<i>Upphandlings- och förlagsverksamhet</i>
– Högberga Gård AB (62,5 %)	<i>Konferensanläggning</i>
– Equalis AB (52 %)	<i>Kvalitetssäkring inom laboratoriemedicin</i>
– Samt 2 vilande företag:	<i>K-Konsults Fastighets AB och Att Veta AB.</i>
✦ SKL Kapitalförvaltning AB (100 %)	<i>Finansförvaltning</i>

SKL Företag-koncernen har som målsättning att förse Sveriges kommuner, landsting och regioner med prisvärda varor och tjänster. Moderföretag inom SKL Företag-koncernen är SKL Företag AB.

SKL Företag-koncernen verkar inom ett antal för kommuner, landsting och regioner nyttiga branscher och verksamhetsområden. Dessutom bedrivs i intressebolag pensions- och försäkringsrörelse samt verksamhet inom larm- och säkerhetstjänsteområdet. Moderbolaget SKL Företag AB bedriver koncerngemensamma funktioner som koncernledning och koncernuppföljning.

Dotterbolagen sammantaget visar en positiv avvikelse mellan budget och utfall på drygt 10 mkr vilket huvudsakligen förklaras av ett bättre resultat i Dagens Samhälle AB samt SKL Fastigheter och Service AB.

Finansiella risker

Koncernens finansiella risker hanteras av dotterföretaget SKL Kapitalförvaltning AB med tillhörande koncernbank. De ingående företagen erhåller respektive erlägger internränta på saldon i det så kallade koncernkontosystemet.

Företagets placeringar utgörs till huvuddelen (86 %, föregående år 83 %) av obligationer och certifikat med en genomsnittlig återstående löptid på 2 år samt en mindre portfölj (14 %, föregående år 17 %) med direktägda svenska aktier och aktiefonder. För att säkerställa att kapitalet placeras inom avsedd risknivå fastställs för varje år en placeringspolicy med tillåtna riskmandat för bl.a. tillgångsallokering, löptider, marknadsrisker, likviditetsrisker och motpartsrisker.

2011 kan sammanfattas som ett mycket skakigt år när det gäller världsekonomin. Under inledningen av året rådde tämligen goda förutsättningar för aktier kontra räntebärande placeringar. Åtta månader senare var situationen den omvända, med en tilltagande oro över konjunkturen och västvärldens oförmåga att hantera de stora skuldberg som ackumulerats. Efter en stark avslutning på 2010 stod börserna på samma nivå i maj 2011 som vid årsskiftet. Under sommaren kom allt svagare makrosignaler vilket tillsammans med den politiska låsningen i USA ledde till en kraftigt fallande börs i juli – augusti. En viktig förklaring till denna svagare börs var en mer negativ syn på utvecklingen i EU, primärt länderna i eurozonen. Sammantaget gav detta en svagare börsutveckling än väntat, och de bolag som drivit börsen uppåt de senaste åren tillhörde under 2011 börsens förlorare. Svenska aktiemarknaden föll med ca 14 %.

Resultaträkning – koncernen

Belopp i tkr	Not	Koncernen		Moderföretaget	
		2011	2010	2011	2010
Rörelsens intäkter					
Förbundsavgift		425 015	425 017	425 015	425 017
Bidrag	2	901 178	601 044	901 178	601 044
Nettoomsättning	3	833 499	977 357	154 853	125 420
Övriga rörelseintäkter		10 083	14 918	10 043	14 746
		2 169 775	2 018 336	1 491 089	1 166 227
Rörelsens kostnader					
Råvaror och förnödenheter		-14 700	-14 791	-	-
Handelsvaror		-409 335	-616 900	-	-
Övriga externa kostnader	4-6	-1 219 480	-870 884	-1 144 904	-820 170
Personalkostnader	7	-518 693	-506 418	-392 843	-392 528
Avskrivningar	13-17	-26 007	-23 920	-611	-1 306
		-2 188 215	-2 032 913	-1 538 358	-1 214 004
Rörelseresultat		-18 440	-14 577	-47 269	-47 777
Resultat från finansiella poster					
Resultat från andelar i koncernföretag	8	-	-	34 006	99 028
Resultat från andelar i intresseföretag	9	7 763	5 644	-	-
Resultat från övriga värdepapper och fordringar som är anläggningstillgångar	10	2 165	-	-	-
Övriga ränteintäkter och liknande resultatposter	10	22 665	50 838	8 782	2 090
Räntekostnader och liknande resultatposter	11	-2 670	-770	-27	-28
		29 923	55 712	42 761	101 090
Resultat efter finansiella poster		11 483	41 135	-4 508	53 313
Uppskjuten skatt	12	-1 481	-3 816	-	-
Skatt på årets resultat	12	-17 441	-19 580	-	-
Minoritetens andel		2 604	-406	-	-
Årets resultat		-4 835	17 333	-4 508	53 313

Balansräkning – koncernen

Belopp i tkr	Not	Koncernen		Moderföretaget	
		2011	2010	2011	2010
Tillgångar					
Anläggningstillgångar					
Immateriella anläggningstillgångar					
Aktiverade utvecklingskostnader		-	-	-	-
Programvaror	13	5 148	5 006	-	-
Goodwill	14	6 265	7 093	-	-
		11 413	12 099	-	-
Materiella anläggningstillgångar					
Byggnader och mark	15	379 165	391 298	-	-
Inventarier och installationer	16	27 937	53 537	3 033	2 539
Pågående nyanläggningar och förskott avseende materiella anläggningstillgångar		25 082	11 865	-	-
Hyresgästpassningar	17	61 119	-	-	-
		493 303	456 700	3 033	2 539
Finansiella anläggningstillgångar					
Andelar i koncernföretag	18	-	-	900 693	900 693
Andelar i intresseföretag	19	163 134	163 421	-	-
Andra långfristiga värdepappersinnehav	20	71	834	22	22
Andra långfristiga fordringar		1 269	1 553	1 058	1 195
		164 474	165 808	901 773	901 910
Summa anläggningstillgångar		669 190	634 607	904 806	904 449
Omsättningstillgångar					
Varulager m m					
Färdiga varor och handelsvaror		4 362	5 045	-	-
		4 362	5 045	-	-
Kortfristiga fordringar					
Kundfordringar		128 870	342 313	33 301	127 516
Fordringar hos koncernföretag		-	-	608 734	599 791
Skattefordringar		34 539	26 709	14 784	14 784
Övriga fordringar		29 596	21 682	23 333	11 674
Förutbetalda kostnader och upplupna intäkter	21	58 669	49 892	35 761	29 017
		251 674	440 596	715 913	782 782
Kortfristiga placeringar					
Övriga kortfristiga placeringar	22	1 259 782	1 220 450	-	-
		1 259 782	1 220 450	-	-
Kassa och bank		78 739	130 655	196	273
Summa omsättningstillgångar		1 594 557	1 796 746	716 109	783 055
Summa tillgångar		2 263 747	2 431 353	1 620 915	1 687 504

Balansräkning – koncernen

Belopp i tkr	Not	Koncernen		Moderföretaget	
		2011	2010	2011	2010
Eget kapital och skulder					
Eget kapital	23				
Bundet eget kapital					
Kapitalandelsfond		108 699	108 986	-	-
Övriga bundna reserver		114 644	113 379	-	-
		223 343	222 365	-	-
Fritt eget kapital					
Eget kapital		50 958	50 958	50 958	50 958
Fria reserver		982 754	966 494	891 391	838 078
Årets resultat		-4 835	17 333	-4 508	53 313
		1 028 877	1 034 785	937 841	942 349
Summa eget kapital		1 252 220	1 257 150	937 841	942 349
Minoritetsintresse		20 680	23 304	-	-
Avsättningar					
Avsättningar för pensioner och liknande förpliktelser	24	18 287	29 857	-	-
Uppskjutna skatteskulder		37 176	24 037	-	-
Summa avsättningar		55 463	53 894	-	-
Långfristiga skulder					
Övriga skulder	25	9 176	9 603	-	-
Övriga avsättningar till pensioner		-	-	13 455	22 659
Summa långfristiga skulder		9 176	9 603	13 455	22 659
Kortfristiga skulder					
Förskott från kunder		-	243	-	-
Leverantörsskulder		256 118	352 116	184 943	166 808
Skulder till koncernföretag		-	-	6 946	10 945
Skatteskulder		17 316	40 701	-	-
Övriga skulder	26	261 149	223 129	146 981	130 389
Upplupna kostnader och förutbetalda intäkter	27	391 625	471 213	330 749	414 354
Summa kortfristiga skulder		926 208	1 087 402	669 619	722 496
Summa eget kapital och skulder		2 263 747	2 431 353	1 620 915	1 687 504
Poster inom linjen					
Ställda säkerheter				Inga	Inga
Fastighetsinteckningar		18 000	18 000	-	-
Summa ställda säkerheter		18 000	18 000	-	-
Ansvarsförbindelser					
Borgensförbindelser för koncernföretag		-	-	3 653	4 948
Övriga borgensförbindelser		1 264	1 195	1 058	1 195
Summa ansvarsförbindelser		1 264	1 195	4 711	6 143

Kassaflödesanalys – koncernen

Belopp i tkr	Not	Koncernen		Moderföretaget	
		2011	2010	2011	2010
Den löpande verksamheten					
Resultat efter finansiella poster		11 483	41 135	-4 508	53 313
Justeringar för poster som inte ingår i kassaflödet	28	2 562	23 933	-7 884	1 636
		14 045	65 068	-12 392	54 949
Betald skatt	29	-36 998	456	-	-
Erhållen utdelning		-	-	19 006	915 900
Kassaflöde från den löpande verksamheten före förändringar av rörelsekapital		-22 953	65 524	6 614	970 849
Kassaflöde från förändringar i rörelsekapital					
Ökning av varulager		683	128	-	-
Ökning/minskning av kortfristiga fordringar		196 752	-137 627	47 863	-109 933
Ökning/minskning av kortfristiga skulder		-137 809	216 987	-52 877	139 465
Kassaflöde från den löpande verksamheten		36 673	145 012	1 600	1 000 381
Investeringsverksamheten					
Förvärv av immateriella anläggningstillgångar		-2 158	-1 233	-	-
Förvärv av materiella anläggningstillgångar	15-17	-55 632	-63 785	-1 677	-456
Förvärv av finansiella tillgångar		910	415	-	-
Kassaflöde från investeringsverksamheten		-56 880	-64 603	-1 677	-456
Finansieringsverksamheten					
Amortering av långfristiga skulder		-427	-427	-	-
Erhållen utdelning		8 050	-	-	-
Utbetald utdelning		-	-1 000 000	-	-1 000 000
Kassaflöde från finansieringsverksamheten		7 623	-1 000 427	0	-1 000 000
Årets kassaflöde		-12 584	-920 018	-77	-75
Likvida medel vid årets början		1 351 105	2 271 123	273	348
Likvida medel vid årets slut		1 338 521	1 351 105	196	273

Noter med redovisningsprinciper och bokslutskommentarer

Årsredovisningslagens regler för uppställning av resultat- och balansräkning tillämpas samt Bokföringsnämndens allmänna råd för större företag om inte annat anges nedan.

Not 1. Redovisnings- och värderingsprinciper m.m.

Tillgångar, avsättningar och skulder har värderats till anskaffningsvärden om inget annat anges nedan.

Intäkter

Intäkter har upptagits till verkligt värde av vad som erhållits eller kommer att erhållas.

Intäkter redovisas i den omfattning det är sannolikt att de ekonomiska fördelarna kommer att tillgodogöras bolaget och intäkterna kan beräknas på ett tillförlitligt sätt.

Bidrag

Intäktsredovisning av bidrag sker på ett sådant sätt att intäkter ställs mot den kostnad stödet avser att täcka. Bidrag som avser att täcka kostnader under flera år fördelas över de år det avser, dessa stöd skuldförs i balansräkningen.

Lånekostnader

Lånekostnader belastar resultatet för den period de hänför sig.

Skatt

Koncernens totala skatt utgörs av betald och uppskjuten skatt. Uppskjutna skatteskulder beräknas som 26,3% av obeskattade reserver. Uppskjuten skatt beräknas på alla temporära skillnader som uppkommer mellan redovisade och skattemässiga värden på tillgångar och skulder. De temporära skillnaderna är hänförliga till avskrivningar av byggnader.

Pågående arbeten i fastigheter

Nedlagda kostnader vid ny-, till- eller ombyggnader av fastigheter redovisas som pågående arbeten i fastigheter till dess att de tas i drift. I nedlagda kostnader inkluderas samtliga direkta kostnader hänförliga till respektive objekt. Ränteutgifter under ombyggnadstiden kostnadsförs. Underhållsarbeten som genomförs i samband med ombyggnationer kostnadsförs i sin helhet löpande.

Varulager

Varulagret, värderat enligt Redovisningsrådets rekommendation nr 2 Redovisning av varulager, är upptaget till det lägsta av anskaffningsvärdet enligt först-in först-ut principen respektive verkligt värde. Inkuransnedskrivning har skett efter individuell bedömning baserad på varulagrets åldersstruktur. I egentillverkade halv- och helfabrikat består anskaffningsvärdet av direkta tillverkningskostnader samt skäligt pålägg för indirekta tillverkningskostnader.

Fordringar

Fordringar har efter individuell värdering upptagits till belopp varmed de beräknas inflyta.

Tillgångar och skulder i utländsk valuta

Tillgångar och skulder i utländsk valuta omräknas till balansdagens kurs.

Avskrivningsprinciper för anläggningstillgångar

Avskrivningar enligt plan baseras på ursprungliga anskaffningsvärden och beräknad nyttjandeperiod. Nedskrivning sker vid bestående värdenedgång.

Följande avskrivningstider tillämpas:	Koncernen	Moderföretaget
Immateriella anläggningstillgångar		
Aktiverade utvecklingskostnader	20-33 %	20-33 %
Programvaror	20 %	20 %
Goodwill	10-20 %	10-20 %
Materiella anläggningstillgångar		
Byggnader	1,5-3 %	1,5-3 %
Inventarier och installationer	20-33 %	20-33 %

Kortfristiga placeringar

FAR´s rekommendation nr 12 Redovisning av aktier och andelar samt FAR´s utkast till rekommendation avseende standardiserade optioner tillämpas. Samtliga värdepapper är bokförda till anskaffningsvärde. Marknadsvärdering är senaste betalkurs på bokslutsdagen. Portföljvärdering har gjorts för samtliga värdepapper på balansdagen. Värdering av fordringar har gjorts till det lägsta av anskaffningsvärde och marknadsvärdet.

Likvida medel

Koncernens likviditet är från och med 1 juli 2004 placerad på koncernkonto med dotterföretaget SKL Kapitalförvaltning AB som toppkontohavare. Koncernens likvida medel inklusive kortfristiga placeringar uppgår till 1 338 521 (1 351 105) tkr.

Koncernredovisning

Koncernredovisningen har upprättats i enlighet med Redovisningsrådets rekommendation (RR1:00). Koncernredovisningen omfattar de företag i vilka moderföretaget direkt eller genom dotterföretag innehar mer än 50% av röstetalet, eller på annat sätt har ett bestämmande inflytande enligt ÅRL 1:4.

Inträsseföretag

Aktieinnehav i inträsseföretag, i vilka koncernen har lägst 20% och högst 50% av rösterna eller på annat sätt har ett betydande inflytande över den driftsmässiga och finansiella styrningen, redovisas enligt kapitalandelsmetoden. Kapitalandelsmetoden innebär att det i koncernen bokförda värdet på aktierna i inträsseföretagen motsvaras av koncernens andel i inträsseföretagens egna kapital samt eventuella restvärden på koncernmässiga över- och undervärden. I koncernens resultaträkning "redovisas som ""Resultat från andelar i inträsseföretag"" koncernens andel i inträsseföretagens redovisade resultat.

Not 2. Bidrag

Moderföretaget	2011	2010
Statliga bidrag	864 957	584 831
Övriga bidrag	36 221	16 213
	<u>901 178</u>	<u>601 044</u>

Statliga bidrag är hänförligt till avtal med statliga myndigheter gällande projekt och utvecklingsarbete.

Not 3. Nettoomsättning per rörelsegren

Koncernen	2011	2010
Förbundsverksamheten	125 552	74 980
Handels- och förlagsverksamhet	387 615	576 731
Fastighetsrörelse	186 935	170 830
Tidningsverksamhet	42 211	84 583
Kursgårdsverksamhet	28 283	24 705
Biståndsverksamhet	19 988	23 032
Utbildningsverksamhet	3 747	3 262
Övrig rörelse	39 168	19 234
	<u>833 499</u>	<u>977 357</u>

Moderföretaget	2011	2010
Konferensverksamhet	71 102	54 722
Konsultverksamhet	78 841	66 596
Skrifter, kommissionsförsäljning	4 910	4 102
	<u>154 853</u>	<u>125 420</u>

Not 4. Inköp och försäljning mellan koncernföretag

Av koncernens totala inköp och försäljning mätt i kronor avser 6 % (7 %) av inköpen och 5 % (5 %) av försäljningen andra företag inom hela den företagsgrupp som koncernen tillhör.

Not 5 Arvode och kostnadsersättning

Koncernen	2011	2010
Ernst & Young AB		
Revisionsuppdrag	1 245	1 286
Revisionsverksamhet utöver revisionsuppdrag	491	15
Skatterådgivning	103	153
Övriga tjänster	296	222
	<u>2 135</u>	<u>1 676</u>
Moderföretaget		
Ernst & Young AB		
Revisionsuppdrag	336	297
Revisionsverksamhet utöver revisionsuppdrag	11	15
Övriga tjänster	296	222
	<u>643</u>	<u>534</u>

Not 6. Leasing

Koncernen			
Tillgångar som innehas under operationella leasing- och hyreasavtal:			
Räkenskapsårets betalade leasingavgifter			325
Avtalade framtida leasingavgifter:	År		
	2012	55	
	2013	38	
	2014	22	115
Leasing			
Moderföretaget			
Tillgångar som innehas under operationella leasing- och hyreasavtal:			
Räkenskapsårets betalade leasingavgifter			250
Avtalade framtida leasingavgifter:	År		
	2012	-	
	2013	-	
	2014	-	-

Not 7. Anställda och personalkostnader

Medelantalet anställda	Koncernen		Moderföretaget	
	2011	2010	2011	2010
Kvinnor	401	396	291	291
Män	226	223	155	152
Totalt	627	619	446	443

Löner, andra ersättningar och sociala kostnader

	2011		2010	
	Löner och ersättningar	Sociala kostnader	Löner och ersättningar	Sociala kostnader
Moderföretaget	229 877	139 905	225 883	144 089
(varav pensionskostnader)		(55 160)		(58 252)
Dotterföretag	85 892	45 269	73 311	34 148
(varav pensionskostnader)		(13 522)		(8 747)
Koncernen totalt	315 769	185 174	299 194	178 237
(varav pensionskostnader)		(68 682)		(66 999)

Av moderföretagets pensionskostnader avser 790 (1 120) tkr gruppen styrelse och VD. Moderföretagets utestående pensionsförpliktelser till dessa uppgår till 0 (0) tkr.

Av koncernens pensionskostnader avser 6 475 (2 536) tkr gruppen styrelse och VD. Koncernens utestående pensionsförpliktelser till dessa uppgår till 3 653 (676) tkr.

Löner och andra ersättningar fördelade mellan styrelsele och övriga anställda damöter m.fl.

	2011		2010	
	Styrelse och VD	Övriga anställda	Styrelse och VD	Övriga anställda
Moderföretaget	6 564	223 321	6 203	219 680
Dotterföretag	12 485	73 407	7 197	66 114
Koncernen totalt	19 049	296 728	13 400	285 794
(varav tantiem o.d.)	(218)	(-)	(-)	(-)

Avgångsvederlag

Inom koncernen har avtal träffats med VD i respektive dotterbolag, varigenom VD har rätt till avgångsvederlag på 12-24 månader.

För VD i moderföretaget har avtal träffats, varigenom VD har rätt till 24 månaders uppsägningstid. För VD själv gäller dock en uppsägningstid på 3 månader.

Könsfördelning i styrelse och företagsledning

Koncernen

Styrelserna består till 50% (44%) av kvinnor och 50% (56%) av män.

Företagsledningarna består till 50% (42%) av kvinnor och 50% (58%) av män.

Moderföretaget

Styrelsen består till 48% (48%) av kvinnor och 52% (52%) av män.

Företagsledningen består till 44% (44%) av kvinnor och 56% (56%) av män.

Not 8. Resultat från andelar i koncernföretag

Moderföretaget	2011	2010
Utdelning från SKL Kapitalförvaltning	15 000	84 013
Utdelning från SKL Företag	19 006	15 015
	<u>34 006</u>	<u>99 028</u>

Not 9. Resultat från andelar i intresseföretag

Koncernen	2011	2010
Resultatandel i SOS Alarm Sverige AB (50%)	4 819	974
Resultatandel i KPA AB (40%)	2 944	4 670
	<u>7 763</u>	<u>5 644</u>

Not 10. Övriga ränteintäkter och liknande resultatposter

Koncernen	2011	2010
Ränteintäkter	22665	50838
Övriga finansiella intäkter	2 165	-
	<u>24830</u>	<u>50 838</u>

Moderföretaget	2011	2010
Ränteintäkter koncernföretag	8758	2059
Ränteintäkter övriga	24	31
	<u>8782</u>	<u>2 090</u>

Not 11. Räntekostnader och liknande resultatposter

Koncernen	2011	2010
Räntekostnader övriga	-2 670	-770
	<u>-2 670</u>	<u>-770</u>

Moderföretaget	2011	2010
Räntekostnader övriga	-27	-28
	<u>-27</u>	<u>-28</u>

Not 12. Skatt på årets resultat

Koncernen	2011	2010
Aktuell skatt		
Aktuell skattekostnad	-17 441	-19 580
Uppskjuten skattekostnad		
Uppskjuten skatt obeskattade reserver	-1 481	-3 816
Summa skatt på årets resultat	<u>-18 922</u>	<u>-23 396</u>

Uppskjutna skatteskulder		
Obeskattade reserver	37 176	24 037
	<u>37 176</u>	<u>24 037</u>

Moderföretaget		
Aktuell skatt		
Aktuell skattekostnad	-	-

Not 13. Programvaror

Koncernen	2011	2010
Akkumulerade anskaffningsvärden		
Vid årets början	13 553	11 578
Nyanskaffningar	2 158	1 232
Avyttringar och utrangeringar	-1 623	743
	<u>14 088</u>	<u>13 553</u>
Akkumulerade avskrivningar enligt plan		
Vid årets början	-8 547	-6 233
Omklassificeringar	-	-743
Avyttringar och utrangeringar	1 622	1
Årets avskrivning enligt plan	-2 015	-1 572
	<u>-8 940</u>	<u>-8 547</u>
Planenligt restvärde vid årets slut	5 148	5 006

Not 14. Goodwill

Koncernen	2011	2010
Akkumulerade anskaffningsvärden		
Vid årets början	10 188	11 438
Omklassificeringar	-	-1 250
	<u>10 188</u>	<u>10 188</u>
Akkumulerade avskrivningar enligt plan		
Vid årets början	-3 095	-3 148
Omklassificeringar	-	1 250
Årets avskrivning enligt plan	-828	-1 197
	<u>-3 923</u>	<u>-3 095</u>
Planenligt restvärde vid årets slut	6 265	7 093

Not 15. Byggnader och mark

Koncernen	2011	2010
Akkumulerade anskaffningsvärden		
Vid årets början	461 434	447 080
Nyanskaffningar	786	14 354
Avyttringar	-179	-
	<u>462 041</u>	<u>461 434</u>
Akkumulerade avskrivningar enligt plan		
Vid årets början	-114 981	-103 845
Avyttringar	78	-
Årets avskrivning enligt plan	-11 666	-11 289
Omklassificeringar	-	153
	<u>-126 569</u>	<u>-114 981</u>
Akkumulerade uppskrivningar		
Vid årets början	44 845	46 000
Årets avskrivning enligt plan	-1 152	-1 155
	<u>43 693</u>	<u>44 845</u>
Akkumulerade nedskrivningar		
Vid årets början	-	-
Avyttringar	-	-
	<u>0</u>	<u>0</u>
Planenligt restvärde vid årets slut	379 165	391 298

Not 16. Inventarier och installationer

Koncernen	2011	2010
Ackumulerade anskaffningsvärden		
Vid årets början	97 598	61 069
Nyanskaffningar	8 769	40 835
Justering IB	-572	-
Avyttringar och utrangeringar	-11 227	-4 004
Omklassificeringar	-26 382	-302
	68 186	97 598
Ackumulerade avskrivningar enligt plan		
Vid årets början	-44 061	-39 181
Förvärv av dotterföretag	5662	-
Årets avskrivning enligt plan	-7 830	-8 869
Återförda avskrivningar vid avyttringar	5 481	3 826
Omklassificeringar	499	163
	-40 249	-44 061
Ackumulerade nedskrivningar		
Vid årets början	-	-59
Årets nedskrivningar	-	59
	0	0
Planenligt restvärde vid årets slut	27 937	53 537
Moderföretaget	2011	2010
Ackumulerade anskaffningsvärden		
Vid årets början	7 428	7 787
Justering IB	-572	57
Nyanskaffningar	1 677	456
Avyttringar och utrangeringar	-4 298	-872
	4 235	7 428
Ackumulerade avskrivningar enligt plan		
Vid årets början	-4 889	-4 398
Justering IB	-	-57
Årets avskrivning enligt plan	-611	-1 306
Återförda avskrivningar vid avyttringar	4 298	872
	-1 202	-4 889
Planenligt restvärde vid årets slut	3 033	2 539

Not 17. Hyresgästanpassningar

Koncernen	2011	2 010
Akkumulerade anskaffningsvärden		
Vid årets början	-	-
Omklassificeringar från påg. arbeten	37 899	-
Omklassificeringar från inventarier	26 382	-
	64 281	0
Akkumulerade avskrivningar enligt plan		
Vid årets början	-	-
Årets avskrivning enligt plan	-2 667	-
Omklassificeringar från inventarier	-496	-
	-3 163	0
Planenligt restvärde vid årets slut	61 118	0

Not 18. Andelar i koncernföretag

Moderföretagets innehav av andelar i koncernföretag

Dotterföretag, org nr, säte	Kapitalandel	Rösträttsandel	Antalandelar	Bokfört värde
SKL Företag AB, 556117-7535, Stockholm	100 %	100 %	650 000	243 249
SKL Kapitalförvaltning AB 556615-2657, Stockholm	100 %	100 %	1 000	657 444
				900 693

Dotterföretag, org nr, säte	Resultatandel
SKL Företag AB, 556117-7535, Stockholm	20 273
SKL Kapitalförvaltning AB 556615-2657, Stockholm	9 770
	30 043

Not 19. Andelar i intresseföretag

Koncernen	2011	2010
Akkumulerade anskaffningsvärden		
Vid årets början	163 421	163 988
Årets resultatandel	7 763	5 643
Erhållen utdelning	-8 050	-6 210
Bokfört värde vid årets slut	163 134	163 421

Koncernens innehav av andelar i intresseföretag

Intresseföretag, org nr, säte	Andelar/ antal %	Kapitalandel- ens värde i koncernen
Direkt ägda		
KPA AB, 556526-8694, Stockholm	40 %	81 379
SOS Alarm AB, 556159-5819, Stockholm	50 %	81 755
		163 134

Not 20. Andra långfristiga värdepappersinnehav

Koncernen	2011	2010
Ackumulerade anskaffningsvärden		
Bokfört värde	834	634
Avgående tillgångar	-763	-
Tillkommande tillgångar	-	200
	<u>71</u>	<u>834</u>
Moderföretaget		
Bokfört värde	22	22
	<u>22</u>	<u>22</u>

Not 21. Förutbetalda kostnader och upplupna intäkter

Koncernen	2011	2010
Upplupna arvodesintäkter	2 449	2 653
Upplupna provisions- och abonnemangsinntäkter	7 050	3 095
Övriga upplupna intäkter	2 781	5 327
Förutbetalda kostnader	46 389	38 817
	<u>58 669</u>	<u>49 892</u>
Moderföretaget		
Övriga upplupna intäkter	-	308
Förutbetalda kostnader	35 761	28 709
	<u>35 761</u>	<u>29 017</u>

Not 22. Kortfristiga placeringar

Koncernen	Anskaffn. värde 2011	Marknads- värde 2011	Anskaffn. värde 2010	Marknads- värde 2010
Räntebärande obligationer	874 448	905 076	792 228	790 752
<i>därav kortfristiga</i>	-	-	15 000	14 846
Strukturinstrument (index- länkade obligationer, hedge- och räntekorgar)	165 934	160 683	202 732	196 899
Svenska aktier/aktiefonder	219 400	224 343	225 490	287 198
	<u>1 259 782</u>	<u>1 290 102</u>	<u>1 220 450</u>	<u>1 274 849</u>

Not 23. Eget kapital

Koncernen	Bundna reserver	Fritt eget kapital
Eget kapital 2011-01-01		
Vid årets början	222 365	1 034 785
Förskjutning mellan bundet och fritt eget kapital	978	-1 073
Årets resultat	-	-4 835
Eget kapital 2011-12-31	<u>223 343</u>	<u>1 028 877</u>
Moderföretaget	Eget kapital	Fria reserver
Vid årets början 2011-01-01	50 958	891 391
Årets resultat	-	-4 508
Vid årets slut 2011-12-31	<u>50 958</u>	<u>886 883</u>

Not 24. Avsättningar för pensioner och liknande förpliktelser

Koncernen	2011	2010
Pensionsskuld	17 108	27 607
Övrig avsättning	1 179	2 250
	<u>18 287</u>	<u>29 857</u>

Moderföretaget

Förbundets pensionsåtaganden uppgick vid årsskiftet till 827 (789) mkr.

Dessa åtaganden tryggas genom medel avsatta till pensionsstiftelse, vars tillgångar uppgick till 1 019 (1 087) mkr enligt marknadsvärdering.

Not 25. Långfristiga skulder

Koncernen

Av balansposten förfaller 2 775 tkr till betalning tidigare än fem år efter balansdagen och 6 401 tkr senare än fem år efter balansdagen.

Not 26. Övriga skulder

Koncernen	2011	2010
Skuld övriga företag i koncernkontot	77 015	63 785
Avräkningsskulder	133 778	117 541
Övriga skulder	50 356	41 803
	<u>261 149</u>	<u>223 129</u>

Moderföretaget

Avräkningsskulder	133 778	116 521
Övriga skulder	13 203	13 868
	<u>146 981</u>	<u>130 389</u>

Not 27. Upplupna kostnader och förutbetalda intäkter

Koncernen	2011	2010
Upplupna kostnader för oljeleveranser	-	7 190
Upplupna personalkostnader	42 934	53 682
Upplupen fastighetsskatt	7 658	7 606
Övriga upplupna kostnader	16 045	14 653
Förutbetalda hyror	17 231	15 660
Förutbetalda prenumerationsintäkter	11 836	1 021
Övriga förutbetalda statliga projektmedel	288 700	371 401
Övriga förutbetalda projektmedel	7 221	-
	<u>391 625</u>	<u>471 213</u>

Moderföretaget

Upplupna personalkostnader	33 083	37 238
Övriga upplupna kostnader	1 745	5 715
Övriga förutbetalda statliga projektmedel	288 700	371 401
Övriga förutbetalda projektmedel	7 221	-
	<u>330 749</u>	<u>414 354</u>

Not 28. Justeringar för poster som inte ingår i kassaflödet

Koncernen	2011	2010
Av- och nedskrivningar av anläggningstillgångar	26 007	23 920
Resultatandel i intresseföretag	-7 763	-
Resultat från avyttring av anläggningstillgångar	-4 858	164
Förändring av avsättningar	-11 570	-217
Minoritetsintressen	-20	-37
Övrigt	766	103
	<u>2 562</u>	<u>23 933</u>
Moderföretaget		
Av- och nedskrivningar av anläggningstillgångar	611	1 306
Upp-/nedskrivning av borgensåtagande	137	-
Förändring av avsättningar	-9 204	330
Övrigt	572	-
	<u>-7 884</u>	<u>1 636</u>

Not 29. Betald inkomstskatt

Koncernen	2011	2010
Skattekostnad enligt resultaträkning	-18 922	-23 396
Förändring av skattefordran	-18 076	23 852
	<u>-36 998</u>	<u>456</u>
Moderföretaget		
Skattekostnad enligt resultaträkning	-	-
Förändring av skattefordran	-	-
	<u>-</u>	<u>-</u>

Stockholm den 25 april 2012

Anders Knape Lennart Gabrielsson Ilmar Reepalu
Ordförande *1:e vice ordförande* *2:e vice ordförande*

Carola Gunnarsson Emil Broberg Pia Kinhult
3:e vice ordförande

Lena Micko Elisabeth Unell Erik Langby

Sten Nordin Suzanne Frank Anders Ågren

Birgitta Rydberg Monica Selin Anders Henriksson

Peter Roslund Tomas Rudin Annelie Hulthén

Heléne Fritzon Helene Hellmark Ann-Catrin Lofvars
Knutsson

/Håkan Sörman
Verkställande direktör

**Vår revisionsberättelse avseende denna årsredovisning
och koncernredovisning har avgivits den 25 april 2012.**

Niklas Wickström Kenneth Strömberg Eva Åsare

Ernst & Young AB

Magnus Fagerstedt
Auktoriserad revisor

Revisionsberättelse

Till kongressen i Sveriges Kommuner och Landsting, org.nr. 222000-0315

Rapport om årsredovisningen och koncern- redovisningen

Vi har reviderat årsredovisningen och koncernredovisningen för Sveriges Kommuner och Landsting för år 2011.

Styrelsens och verkställande direktörens ansvar för årsredovisningen och koncernredovisningen

Det är styrelsen och verkställande direktören som har ansvaret för att upprätta en årsredovisning och koncernredovisning som ger en rättvisande bild enligt årsredovisningslagen och för den interna kontroll som styrelsen och verkställande direktören bedömer är nödvändig för att upprätta en årsredovisning och koncernredovisning som inte innehåller väsentliga felaktigheter, vare sig dessa beror på oegentligheter eller på fel.

Revisorns ansvar

Vårt ansvar är att uttala oss om årsredovisningen och koncernredovisningen på grundval av vår revision. Vi har utfört revisionen enligt International Standards on Auditing och god revisionssed i Sverige. Dessa standarder kräver att vi följer yrkesetiska krav samt planerar och utför revisionen för att uppnå rimlig säkerhet att årsredovisningen och koncernredovisningen inte innehåller väsentliga felaktigheter.

En revision innefattar att genom olika åtgärder inhämta revisionsbevis om belopp och annan information i årsredovisningen och koncernredovisningen. Revisorn väljer vilka åtgärder som ska utföras, bland annat genom att bedöma riskerna för väsentliga felaktigheter i årsredovisningen och koncernredovisningen, vare sig dessa beror på oegentligheter eller på fel. Vid denna riskbedömning beaktar revisorn de delar av den interna kontrollen som är relevanta för hur förbundet upprättar årsredovisningen och koncernredovisningen för att ge en rättvisande bild i syfte att utforma granskningsåtgärder som är ändamålsenliga med hänsyn till omständigheterna, men inte i syfte att göra ett uttalande om effektiviteten i förbundets interna kontroll. En revision innefattar också en utvärdering av ändamålsenligheten i de redovisningsprinciper som har använts och av rimligheten i styrelsens och verkställande direktörens uppskattningar i redovisningen, liksom en utvärdering av den övergripande presentationen i årsredovisningen och koncernredovisningen.

Vi anser att de revisionsbevis vi har inhämtat är tillräckliga och ändamålsenliga som grund för våra uttalanden.

Uttalanden

Enligt vår uppfattning har årsredovisningen och koncernredovisningen upprättats i enlighet med årsredovisningslagen och ger en i alla väsentliga avseenden rättvisande bild av förbundets och koncernens finansiella ställning per den 31 december 2011 och av dess finansiella resultat och kassaflöden

för året enligt årsredovisningslagen. Förvaltningsberättelsen är förenlig med årsredovisningens och koncernredovisningens övriga delar.

Vi tillstyrker därför att kongressen fastställer resultaträkningen och balansräkningen för förbundet och för koncernen.

Rapport om andra krav enligt lagar och andra författningar

Utöver vår revision av årsredovisningen och koncernredovisningen har vi även reviderat förslaget till dispositioner beträffande förbundets vinst eller förlust samt styrelsens och verkställande direktörens förvaltning för Sveriges Kommuner och Landsting för år 2011.

Styrelsens och verkställande direktörens ansvar

Det är styrelsen som har ansvaret för förslaget till dispositioner beträffande förbundets vinst eller förlust, och det är styrelsen och verkställande direktören som har ansvaret för förvaltningen.

Revisorans ansvar

Vårt ansvar är att med rimlig säkerhet uttala oss om förslaget till dispositioner av förbundets vinst eller förlust och om förvaltningen på grundval av vår revision. Vi har utfört revisionen enligt god revisionssed i Sverige.

Som underlag för vårt uttalande om styrelsens förslag till dispositioner beträffande förbundets vinst eller förlust har vi granskat om förslaget är förenligt med förbundets stadgar.

Som underlag för vårt uttalande om ansvarsfrihet har vi utöver vår revision av årsredovisningen och koncernredovisningen granskat väsentliga beslut, åtgärder och förhållanden i förbundet för att kunna bedöma om någon styrelseledamot eller verkställande direktören är ersättningskyldig mot förbundet. Vi har även granskat om någon styrelseledamot eller verkställande direktören på annat sätt har handlat i strid med årsredovisningslagen eller stadgarna.

Vi anser att de revisionsbevis vi har inhämtat är tillräckliga och ändamålsenliga som grund för våra uttalanden.

Uttalanden

Vi tillstyrker att kongressen disponerar vinsten enligt förslaget i förvaltningsberättelsen och beviljar styrelsens ledamöter och verkställande direktören ansvarsfrihet för räkenskapsåret.

Stockholm den 25 april 2012

Eva Åsare
Förtroendevald revisor

Niklas Wikström
Förtroendevald revisor

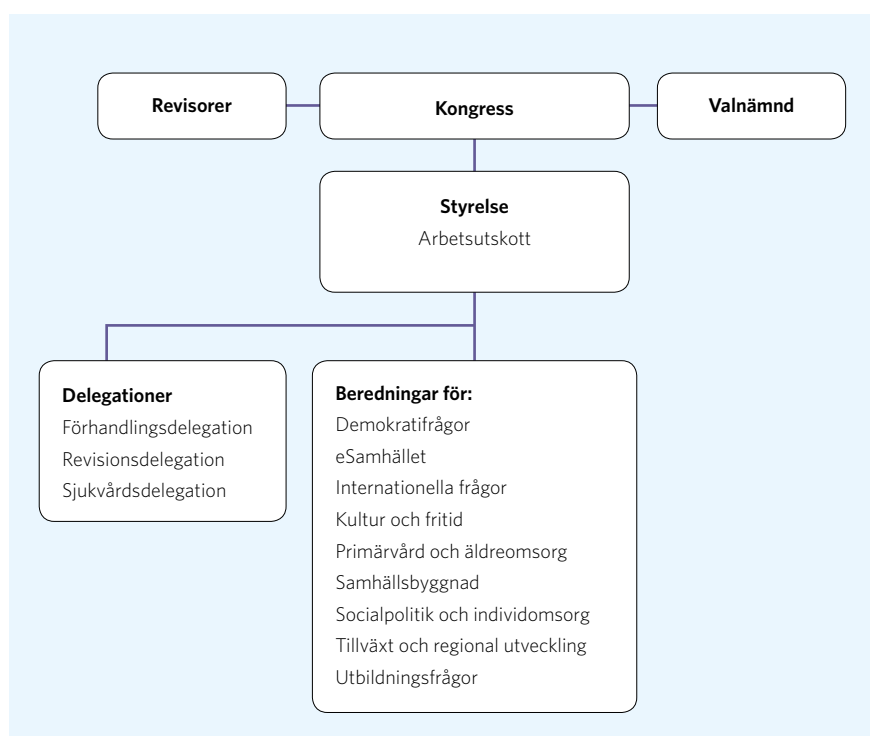
Kenneth Strömberg
Förtroendevald revisor

Ernst & Young AB

Magnus Fagerstedt
Auktoriserad revisor

Politisk organisation

Organisationsschema



Förtroendevalda



Sveriges Kommuner och Landstings styrelse vald vid 2011 års kongress. Ordinarie ledamöter.

Bakre raden från vänster: Erik Langby (M), Nacka, Anders Ågren (M), Umeå, Elisabeth Unell (M), Västerås, Anders Henriksson (S), Landstinget i Kalmar län, Lena Micko (S), Linköping, Lennart Gabrielsson (FP), Sollentuna, förste v ordf, Per Bolund (MP), Stockholm (avgått, ersatt av Ann-Catrin Lofvars (MP), Landstinget Dalarna), Peter Roslund (S), Piteå, Sten Nordin (M), Stockholm, Heléne Fritzon (S), Kristianstad, Birgitta Rydberg (FP), Stockholms läns landsting, Suzanne Frank (M), Landstinget Kronoberg. *Främre raden från vänster:* Anneli Hulthén (S), Göteborg, Emil Broberg (V), Linköping, Carola Gunnarsson (C), Sala, tredje v ordf, Anders Knape (M), Karlstad, ordf, Monika Selin (KD), Västra Götalandsregionen, Ilmar Reepalu (S), Malmö, andre v ordf, Pia Kihult (M), Region Skåne. *På bilden saknas:* Helene Hellmark Knutsson (S), Ann-Catrin Lofvars (MP), Landstinget Dalarna, Stockholms läns landsting och Tomas Rudin (S), Stockholm.



Sveriges Kommuner och Landstings styrelse vald vid 2011 års kongress. *Ersättare.*

Bakre raden från vänster: Jonas Ransgård (M), Göteborg, Bengt Germundsson (KD), Markaryd, Inger KällgrenSawela (M), Gävle, Anna Fransson (S), Landstinget Kronoberg, Torbjörn Rosdahl (M), Stockholms läns landsting, Stefan Svensson (M), Partille, Ann-Catrin Lofvars (MP), Landstinget Dalarna (avgått, ersatt av Karolina Skog (MP), Malmö), Kenneth Backgård (NS), Norrbottens läns landsting, Anette Åkesson (M), Båstad. *Främre raden från vänster:* Peter Olofsson (S), Västerbottens läns landsting, Ulf Olsson (S), Borås, Billy Bertilsson (SVG), Västra Götalandsregionen, Helene Odenjung (FP), Göteborg, Eva Nypelius (C), Gotland, Jonas Andersson (FP), Västra Götalandsregionen. *På bilden saknas:* Gert-Inge Andersson (S), Västra Götalandsregionen, Anna Hövenmark (V), Jokkmokk, Kristina Jonäng (C), Västra Götalandsregionen, Karolina Skog (MP), Malmö, Elvy Söderström (S), Örnsköldsvik, Peter Lindroth (S), Karlsborg och Anders Johansson (S), Sigtuna.



Adjungerade till styrelsen

Mats Eriksson (M), Landstinget Halland, Ingela Gardner Sundström (M), Österåker, Ingrid Lennerwald (S), Region Skåne, Lars Dahlberg (S), Stockholms läns landsting.



Arbetsutskottet (AU). Ordinarie ledamöter.

Bakre raden från vänster: Anders Henriksson (S), Landstinget i Kalmar län, Lena Micko (S), Linköping, Lennart Gabrielsson (FP), Sollentuna, Ilmar Reepalu (S), Malmö. *Främre raden från vänster:* Carola Gunnarsson (C), Sala, Anders Knape (M), Karlstad, Monika Selin (KD), Västra Götalandsregionen.



Arbetsutskottet (AU). Ersättare.

Bakre raden från vänster: Bengt Germundsson (KD), Markaryd, Elisabeth Unell (M), Västerås, Eva Nypelius (C), Gotland, Peter Roslund (S), Piteå. *Främre raden från vänster:* Anneli Hulthén (S), Göteborg, Helena Odenjung (FP), Göteborg. *På bilden saknas:* Tomas Rudin (S), Stockholm.



Förhandlingsdelegationen

Bakre raden från vänster: Mats Johansson (S), Landstinget i Östergötland, Jens Sundström (FP), Norrbottens läns landsting, Erik Weiman (M), Landstinget i Uppsala län, Jan Valeskog (S), Stockholm, Daniel Portnoff (M), Trosa, Rikard Larsson (S), Region Skåne, Karin Engdahl (S), Västra Götalandsregionen, Catarina Deremar (C), Tierp. *Främre raden från vänster:* Charlotta Svanberg (S), Växjö, Lars Dahlberg (S), Stockholms läns landsting, förste v ordf, Ingela Gardner Sundström (M), Österåker, ordf, Hans Hedlund (C), andre v ordf, Landstinget i Västernorrland. *På bilden saknas:* Berit Assarsson (M), Tyresö, Håkan Lindh (FP), Skellefteå.



Revisionsdelegationen

Bakre raden från vänster: Bo Lennhammar (M), Landstinget Östergötland, Gunilla Jerlinger (S), Ekerö och Stockholms läns landsting, Anneli Bojesson (FP), Malmö, Gun Drugge (C), Landstinget Dalarna, Monica Brodén (MP), Norrköping och Landstinget Östergötland, Marianne Ericsson (V), Landstinget i Jönköpings län, Arne Pettersson (S), Landstinget Dalarna. *Främre raden från vänster:* Bengt Akalla (M), Stockholm, Rodika Klinge (M), Vellinge, ordf, Elisabeth Löf (S), Västerås och Landstinget Västmanland, v ordf, Wimar Sundeen (KD), Västra Götalandsregionen.



Sjukvårdsdelegationen

Bakre raden från vänster: Helen Eliasson (S), Västra Götalandsregionen, Ann-Christine Åström (NS), Norrbottens läns landsting, Lars-Göran Ytterberg (SVG), Västra Götalandsregionen, Catharina Blixen-Finecke (M), Region Skåne, Lars Joakim Lundquist (M), Stockholms läns landsting, Elise Norberg Pilhem (V), Västra Götalandsregionen (avgått, ersatt av Sören Bergqvist (V), Landstinget i Uppsala län), Martin Andreasson (M), Västra Götalandsregionen, Eva Tjernström (S), Landstinget Gävleborg. *Främre raden från vänster:* Christer Jonsson (C), Landstinget i Kalmar, Per Wahlberg (M), Landstinget Västernorrland, Marie Morell (M), Landstinget i Östergötland, Mats Eriksson (M), Region Halland, ordf, Ingrid Lennerwald (S), Region Skåne, förste v ordf, Dan Ankarholm (NS), Norrbottens läns landsting, Mia Frisk (KD), Landstinget i Jönköpings län. *På bilden saknas:* Birgitta Rydberg (FP), Stockholms läns landsting, andre v ordf, Dag Larsson (S), Stockholms läns landsting, Åsa Kullgren (S), Landstinget Sörmland, Ulrik Andersson (S), Landstinget i Värmland, Kent Ögren (S), Norrbottens läns landsting, Sören Bergqvist (V), Landstinget i Uppsala län.



Beredningen för demokratifrågor

Bakre raden från vänster: Gösta Bergenheim (M), Region Halland, Aida Hadzialic (S), Halmstad, Margaretha Olsson (S), Olofström, Magnus Oscarsson (KD), Ödeshög, Marie Ekman (S), Skövde, Fredrik Saweståhl (M), Tyresö, Carina Sándor (FP), Skinnskatteberg. *Främre raden från vänster:* Urban Granström (S), Nyköping, Anna Wiklund (M), Enköping, Sven-Åke Thoresen (S), Region Gävleborg, ordf, Els-Marie Ragnar (SVG), Västra Götalandsregionen, Maria Dellham (M) Landstinget Västmanland. *På bilden saknas:* Ulf Bingsgård (M), Trelleborg, Lilly Bäcklund (S), Lycksele, Peter Helander (C), Mora, v ordf, Anna Johansson (S), Göteborg, Mattias Karlsson (M), Luleå, Paul Lindvall (M), Linköping.



Beredningen för eSamhället

Bakre raden från vänster: Patrik Stenvard (M), Landstinget Gävleborg, Jan-Åke Simonsson (S), Västra Götalandsregionen, Yasin Abbes (-), Västra Götalandsregionen, Annika Tännström (M), V:a Götalandsregionen, Birgitta Nordwall (KD), Västerbottens läns landsting, Rasmus Persson (C), Örebro, Birgitta Sevefjord (V), Stockholms läns landsting, Kalle Sandström (S), Landstinget Blekinge, vice ordf, Per Mosseby (M), Vaxholm. *Främre raden från vänster:* Gustav Andersson (C), Stockholms läns landsting, Inga-Lill Jonsson (M), Nordmaling, Jerker Swanstein (M), Region Skåne, ordf, Jonas Andersson (FP), Västra Götalandsregionen, Börje Wennberg (S), Landstinget Uppsala län. *På bilden saknas:* Thomas af Bjur (FP), Landstinget Sörmland, Agneta Granström (MP), Norrbottens läns landsting, Katarina Nyberg Finn (S), Östersund, Erika Ullberg (S), Stockholms läns landsting.



Beredningen för internationella frågor

Bakre raden från vänster: Michael Sandin (M), Staffanstorp, Margareta Björck (M), Stockholm, Birgitta Sacrédeus (KD), Landstinget Dalarna, Vivianne Macdisi (S), Landstinget i Uppsala län, Alexander Wendt (M), Landstinget Blekinge. *Främre raden från vänster:* Yoomi Renström (S), Ovanåker, Magnus Leivik (M), Landstinget Sörmland, Lotta Håkansson Harju (S), Järfälla, ordf, Lars Persson (FP), Sundsvall, v ordf, Elin Lagerqvist (S), Jönköping. *På bilden saknas:* Uno Aldegren (S), Region Skåne, Ewa-May Karlsson (C), Vindeln, Åke Svensson (S), Region Gotland och Mimmi von Troil (M), Västra Götalandsregionen.



Beredningen för kultur och fritid

Bakre raden från vänster: Marie Lindelöf (KD), Västerås, Hans Swedell (M), Kiruna, Lena Celion (M), Gotland, Mattias Josefsson (S), Ulricehamn, Eva Hellstrand (C), Åre, Angelica Rage (S), Forshaga, Monica Haider (S), Landstinget Kronoberg, v ordförande, Jim Aleberg (S), Västra Götalandsregionen, Helena Proos (S), Enköping. *Främre raden från vänster:* Ingeborg Wiksten (FP), Landstinget Västernorrland, Conny Brännberg (KD), Västra Götalandsregionen, Madeleine Sjöstedt (FP), Stockholm, ordf, Karin Thomasson (MP), Östersund, Kristina Tharing (M), Göteborg. *På bilden saknas:* Kristina Zakrisson (S), Kiruna, Mats Green (M), Jönköping, Jan Bohman (S), Borlänge, Catrin Hulmarker (M), Hjo.



Beredningen för primärvård och äldreomsorg

Bakre raden från vänster: Gilbert Tribo (FP), Region Skåne, Lise-Lott Bensköld-Olsson (S), Region Halland, Maria Grip (V), Västerbottens läns landsting, Nicklas Sandström (M), Västerbottens läns landsting, Christian Gustavsson (M), Linköping, Denise Norström (S), Landstinget Västmanland, Sören Bertilsson (S), Landstinget Dalarna, Bernt Nordgren (NS), Norrbottens läns landsting, Gudrun Brunegård (KD), Landstinget i Kalmar, Anders Åkesson (MP), Region Skåne. *Främre raden från vänster:* Cecilia Andersson (C), Västra Götalandsregionen, Kent Larsson (SVG), Västra Götalandsregionen, Maria Rydén (M), Göteborg, Staffan Werme (FP), Örebro, ordf, Erika Ullhag (S), Stockholms läns landsting (avgått, ersatt av Marie Sällström (S), Landstinget Blekinge), Ola Karlsson (M), Örebro läns landsting. *På bilden saknas:* Marie-Louise Forsberg-Fransson (S), Örebro läns landsting, v ordf, Marie-Ljungberg-Schött (M), Stockholms läns landsting, Marit Hesse (M), Västra Götalandsregionen, Anna-Carin Magnusson (S), Landstinget Jönköpings län.



Beredningen för samhällsbyggnad

Bakre raden från vänster: Aphram Melki (C), Järfälla, Mathias Sundin (FP), Norrköping, Lars Eriksson (S), Landstinget Västmanland, Owe Nilsson (S), Göteborg, Nanna Wikholm (S), Stockholms läns landsting, Pär Jönsson (M), Östersund, Carina Blank (S), Gävle, Jonas Karlsson (S), Örebro läns landsting, Lars Thunberg (KD), Helsingborg, Lennart Kalderén (M), Salem. *Främre raden från vänster:* Lennart Ojanlatva (NS), Norrbottens läns landsting, Eva Andersson (S), Norrköping, Gunnar Hedberg (M), Uppsala, ordf, Åsa Ögren (S), Umeå, v ordf, Raymond Wigg (MP), Stockholms läns landsting. *På bilden saknas:* Vilmer Andersen (V), Region Skåne, Bo Frank (M), Växjö, Leif Gripenstam (M), Täby, Claes Jägevall (FP), Tibro, Carina Zachau (M), Örkelljunga.



Beredningen för socialpolitik och individomsorg

Bakre raden från vänster: Hanna Westerén (S), Region Gotland, Jonas Carlgren (M), Hedemora, Anja Soneson (M), Malmö, Ingela Andersson (S), Helsingborg, Dario Espiga (S), Göteborg, Karin Rågsjö (V), Stockholm, Eva Öhbom Ekdahl (M), Nacka, Peder Björk (S), Sundsvall. *Främre raden från vänster:* Monica Hansson (S), Trollhättan, Jan-Erik Wallin (M), Vara, Patrik Karlsson (S), Mölndal, Marlene Burwick (S), Uppsala, ordf, Ewa Samuelsson (KD), Stockholm, v ordf, Else Ammor (M), Sundsvall, Ulrika Landergren (FP), Kungsbacka. *På bilden saknas:* Anja Köning Jerlmyr (M), Stockholm (avgått), Kent Persson (M), Örebro, Jessica Rydell (MP), Landstinget i Kalmar, Marie-Louise Wernersson (C), Falkenberg, Maria Winberg Nordström (FP), Helsingborg.



Beredningen för tillväxt och regional utveckling

Bakre raden från vänster: Jimmy Jansson (S), Eskilstuna, Gunilla Levén (M), Västra Götalandsregionen, Elisabeth Strömquist (S), Landstinget i Västernorrland, Lena Melesjö Windahl (S), Karlstad, Katarina Berggren (S), Botkyrka, Ewa Bertz (FP), Region Skåne, Leif Blomqvist (S), Göteborg, Harald Hjalmarsson (M), Västervik. *Främre raden från vänster:* Birgitta Losman (MP), Västra Götalandsregionen, Johan Persson (S), Kalmar, v ordf, Roland Åkesson (C), Mönsterås, ordf, Christine Axelsson (S), Region Skåne, Anders Gäfvert (M), Härnösand. *På bilden saknas:* Kenneth Backgård (NS), Norrbottens läns landsting, Peter Danielsson (M), Helsingborg, Ulla Hamilton (M), Stockholm, Anders Sundstöm (NS), Norrbottens läns landsting, Stefan Tornberg (C), Norrbottens läns landsting, Robert Uitto (S), Jämtlands läns landsting och Sverker Ågren (KD), Landstinget i Västernorrland.



Beredningen för utbildningsfrågor

Bakre raden från vänster: Lennart Bondeson (KD), Örebro, Torkild Strandberg (FP), Landskrona, Åsa Gyberg-Karlsson (V), Karlskrona, Lars-Inge Stomberg (M), Partille, Katrin Stjernfeldt Jammeh (S), Malmö, Maria Söderberg (C), Krokoms, Anna-Caren Säterberg (S), Åre, Martina Mossberg (M), Haninge, Ulla Gradeen (S), Värnamo, Lena Baastad (S), Örebro, Robert Hammarstrand (S), Göteborg. *Främre raden från vänster:* Lars-Eric Bergman (M), Strömsund, Marie-Louise Rönnmark (S), Umeå, v ordf, Maria Stockhaus (M), Sollentuna, ordf, Anna Svalander (FP), Borås, Mikael Rosén (M), Falu, Anders Teljebäck (S), Västerås. *På bilden saknas:* Malin Petersson (M), Kalmar, Carina Wutzler (M), Vellinge, Robert Noord (S), Haninge.

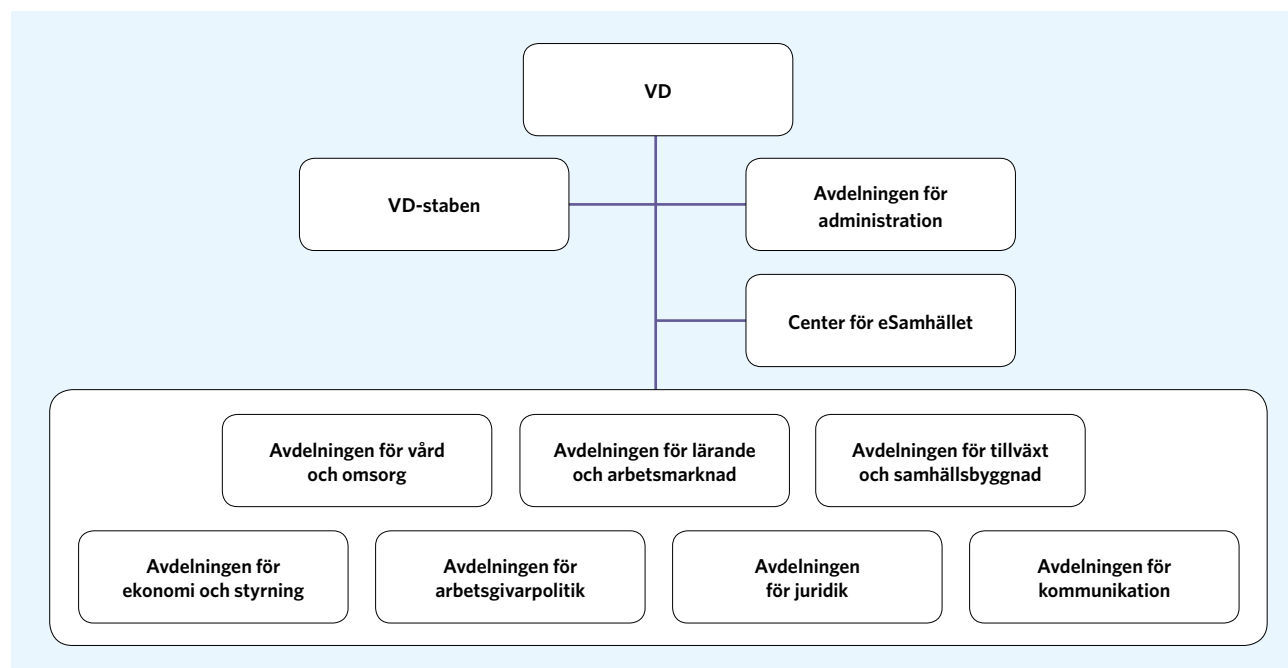


Ordinarie revisorer

Från vänster: Eva Åsare (M), Helsingborg, Niklas Wikström (FP), Karlstad, Kenneth Strömberg (S), Stockholm. *Ersättare (ej på bild):* Lennart Pettersson (C), Svalöv, Stefan Gustavsson (KD), Sävsjö, Kjell Henriksson (S), Laholm.

Kansliorganisation

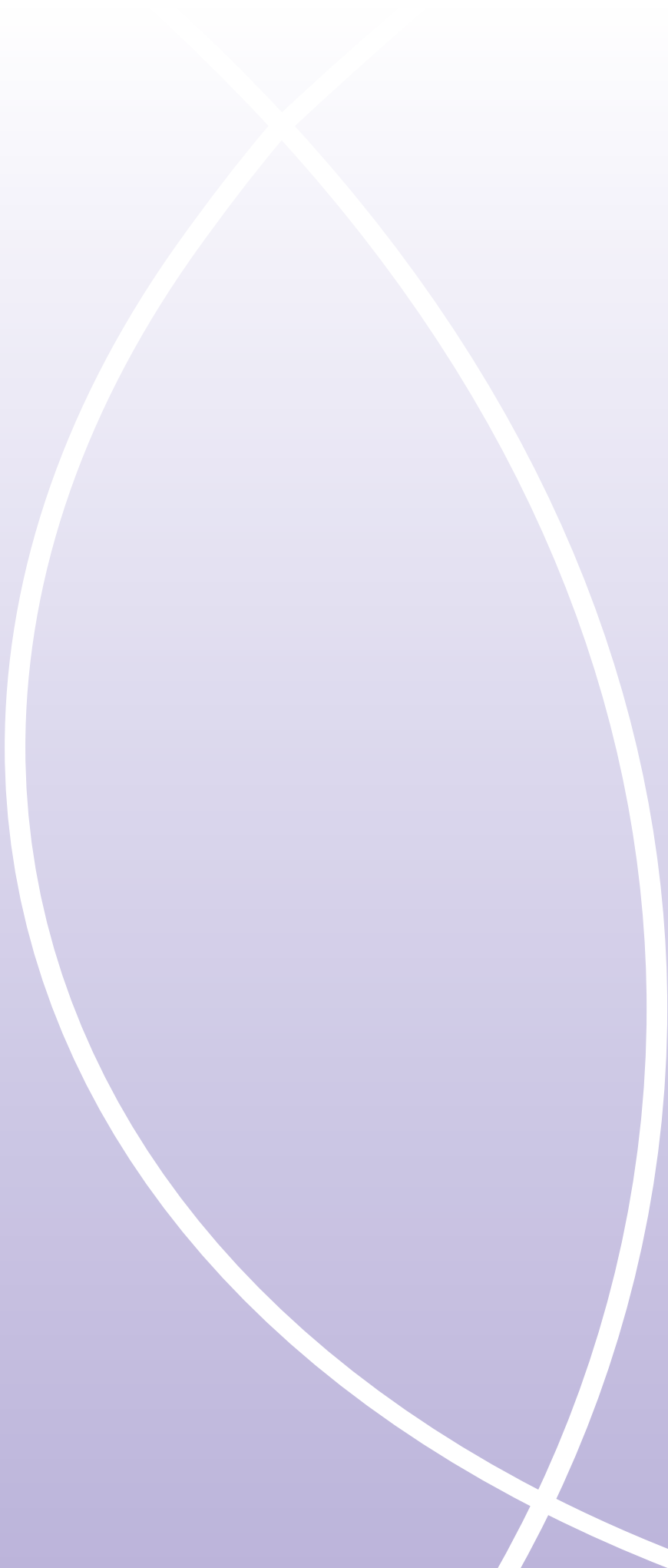
Organisationsschema



Ledningsgrupp



Bakre raden från vänster: Göran Stiernstedt, chef för avdelningen för vård och omsorg, Per-Arne Andersson, chef för avdelningen för lärande och arbetsmarknad, Germund Persson, chef för avdelningen för juridik, Agneta Jöhnik, chef för avdelningen för arbetsgivarpolitik, Lennart Jonasson, projektchef för avdelningen Center för eSamhället, Mats Kinnwall, chef för avdelningen för ekonomi och styrning. *Främre raden från vänster:* Gunilla Glasare, chef för avdelningen för tillväxt och samhällsbyggnad, Monica Björklund Aksnes, chef för avdelningen för kommunikation, Håkan Sörman, VD, Lena Dahl, chef för avdelningen för administration.



Årsredovisning 2011

SKL är en medlemsorganisation för kommuner, landsting och regioner som ska verka på medlemmarnas uppdrag och med utgångspunkt i den lokala och regionala demokratin.

Årsredovisningen för 2011 innehåller en beskrivning och uppföljning av förbundets verksamhet under året.

Beställ eller ladda ner på www.skl.se/publikationer

ISBN 978-91-7164-789-4



Sveriges
Kommuner
och Landsting

Post: 118 82 Stockholm
Besök: Hornsgatan 20
Telefon: 08-452 70 00
www.skl.se