

# Ett steg in

UTVÄRDERING AV ÖPPEN FÖRSKOLA SOM STÖD FÖR  
INTEGRATION I SAMHÄLLS- OCH ARBETSLIVET



## Förord

Allt fler utrikes födda kommer i arbete snabbare. Men en grupp halkar efter – utrikes födda kvinnor, och i synnerhet kvinnor födda utanför Europa. De arbetar i lägre grad än både inrikes födda kvinnor och män samt utrikes födda män. Skillnaderna är störst under den första tiden i Sverige. Ett sätt att stödja dessa kvinnors etablering i arbetslivet är att erbjuda språkstöd och andra integrationsinsatser på öppna förskolor, vilket redan sker i över hundra kommuner i landet.

Rapporten ”Ett steg in” utvärderar fem kommuners verksamheter med öppna förskolor som samordnar insatser för språkträning och annat stöd för integration. Syftet med rapporten är att ge ett faktaunderlag till SKL:s satsning Öppen förskola för språk och integration.

SKL:s satsning är en överenskommelse med regeringen med syfte att fler barn med utländsk bakgrund ska gå i förskolan samt att sysselsättningen hos utrikes födda kvinnor ska öka. I SKL:s arbete ingår att kartlägga befintliga verksamheter och framtida möjligheter att driva sådan verksamhet, att sprida lärande exempel samt att sprida information om det statsbidrag som finns att söka för kommuner. Överenskommelsen sträcker sig mellan mars 2018 till mars 2020.

Rapporten har sammanställts av Elin Törner från Spira utvärdering. Janina Fryckholm har medverkat i datainsamling och analys. Vi riktar ett varmt tack till de kommuner som delat med sig av sitt arbete och sina erfarenheter.

Stockholm, i december 2018

Per-Arne Andersson

*Avdelningen för utbildning och arbetsmarknad*



# Innehåll

<b>Sammanfattning</b> .....	<b>6</b>
<b>1. Inledning</b> .....	<b>8</b>
1.1 Utvärderingens syfte och frågeställningar .....	8
1.2 Ramverk i form av delmål och förändringsteorier .....	8
1.3 Ett kvalitativt angreppssätt .....	9
1.4 Genomförande av utvärderingen .....	10
1.5 Rapportens disposition .....	12
<b>2. Verksamhetens målbild och syfte</b> .....	<b>13</b>
2.1 Fyra delmål .....	13
<b>3. Om de studerade verksamheterna</b> .....	<b>15</b>
3.1 Öppen förskola – en frivillig verksamhetsform .....	15
3.2 Målgrupp .....	15
3.3 Insatser och aktiviteter .....	16
3.4 Organisation och samverkan .....	16
3.5 Uppföljning och utvärdering .....	17
<b>4. Målgruppens behov</b> .....	<b>18</b>
4.1 Utrikes födda kvinnors förutsättningar för etablering .....	18
4.2 Behov av utvecklade insatser för utrikes födda kvinnor .....	20
4.3 Barn i förskolan .....	20
4.4 Sammanfattningsvis .....	21
<b>5. Vilka nås av verksamheten?</b> .....	<b>23</b>
5.1 Stora och varierande behov bland deltagarna .....	23
5.2 Aktivt uppsökande information och rekrytering .....	24
5.3 En inbjudande verksamhet med låg tröskel .....	25
5.4 Sammanfattningsvis .....	27
<b>6. Stärkt hälsa och egenmakt</b> .....	<b>29</b>
6.1 Egenmakt och förutsättningar för en god hälsa kan stärkas .....	29
6.2 En tillåtande verksamhet som visar på möjligheter .....	30
6.3 Sammanfattningsvis .....	31
<b>7. Stärkt språkutveckling</b> .....	<b>34</b>
7.1 Språkundervisning med specifika utmaningar och framgångsfaktorer .....	34
7.2 Sammanfattningsvis .....	37
<b>8. Stärkta förutsättningar för deltagande i arbetslivet</b> .....	<b>39</b>
8.1 Vissa stärkta förutsättningar för deltagande i arbetslivet .....	39

8.2 Behovsanpassad samhällsinformation och tillgänglig vägledning .....	39
8.3 Sammanfattningsvis .....	40
<b>9. Främjande av barns deltagande i förskolan .....</b>	<b>42</b>
9.1 Deltagande i förskolan främjas i vissa verksamheter .....	42
9.2 Kunskap och kontakt ger goda förutsättningar inför förskolan .....	43
Sammanfattningsvis .....	43
<b>10. Samverkan .....</b>	<b>45</b>
10.1 Samlar relevanta aktörer med olika funktion och kompetens .....	45
10.2 Samverkan med rätt ambitionsnivå .....	46
Önskvärt med samordning eller samhandling .....	47
10.3 Strategisk och operativ samverkan krävs .....	48
10.4 Samverkan är utmanande... ..	49
10.5 ... men goda exempel finns .....	50
10.6 Sammanfattningsvis .....	51
<b>11. Samlade slutsatser .....</b>	<b>52</b>
11.1 Utveckling inom samtliga delmål – i varierande utsträckning .....	52
11.2 Fyller flera funktioner och behov .....	52
11.3 Verksamheterna kan utvecklas för att nå sin fulla potential .....	54
<b>Bilaga 1 Intervjuförteckning .....</b>	<b>56</b>
<b>Bilaga 2 Litteraturförteckning .....</b>	<b>59</b>

# Sammanfattning

Sveriges Kommuner och Landsting har en överenskommelse med regeringen gällande öppen förskola som samordnar insatser för språkträning och annat stöd för integration i samhälls- och arbetslivet. Som ett underlag för SKL:s arbete har Spira utvärdering fått i uppdrag att genomföra en utvärdering baserad på fallstudier i fem kommuner som bedriver sådan verksamhet.

Samtliga verksamheter har som ambition att skapa ett tryggt och meningsfullt sammanhang för besökarna på den öppna förskolan. De syftar också direkt eller indirekt till att påskynda etableringen för utrikes födda kvinnor och/eller öka deltagandet i förskolan bland barn med utländsk bakgrund. Verksamheterna når en heterogen målgrupp, där förutsättningar och livssituation varierar. Utvärderingen konstaterar att den öppna förskolan i vissa fall kan nå ut till personer som sannolikt hade varit svåra att nå genom traditionella kanaler och insatser. Verksamheterna bidrar till olika former av utveckling hos målgruppen, vilket nedan beskrivs utifrån fyra delmål som identifierats under utvärderingen (delmålen i fet stil).

Verksamheterna har förmåga att **stärka egenmakt och förutsättningarna för en god hälsa** hos de kvinnor som återkommande besöker verksamheterna. Därigenom stärks även förutsättningarna för utveckling även inom andra områden såsom språk, utbildning och arbete. Hur stora framsteg som uppnås och hur vanligt det är kan den här utvärderingen däremot inte uttala sig om. Verksamheterna främjar utvecklingen genom att erbjuda ett tryggt och inkluderande sammanhang samt ge kvinnorna förutsättningar att vidga sitt vardagliga sammanhang och sociala nätverk. Det framstår som viktigt att verksamheterna arbetar utifrån en helhetssyn på kvinnornas livssituation med möjlighet att ge flexibelt stöd att hantera konkreta behov.

Verksamheterna kan **stärka språkutvecklingen** hos besökande kvinnor. Graden av utveckling varierar, bland annat beroende på hur kontinuerligt deltagandet är samt hur mycket studier som genomförs på övrig tid. Verksamheterna kan också väcka viljan att läsa vidare på ordinarie sfi. Att bedriva språkundervisning för föräldralediga på den öppna förskolan innebär utmaningar, då barn i olika åldrar kan närvara och det är svårt att nå kontinuitet i deltagandet. Det är i regel också blandade kunskapsnivåer i samma undervisningsgrupp. Verksamheterna väljer olika sätt att hantera dessa utmaningar. Framgångsfaktorer i arbetet är små undervisningsgrupper där undervisningen knyter an till kvinnornas vardag samtidigt som det finns en koppling till sfi-kurser. Andra viktiga aspekter är att läraren uppmuntrar till egna studier samt fortsatta studier på ordinarie sfi.

Verksamheterna kan bidra till vissa **stärkta förutsättningar för deltagande i arbetslivet**, främst genom att deltagarna utvecklar en bild av vad de vill och kan arbeta med i framtiden. Sammantaget framstår dock framstegen, utöver de som uppnås inom andra delmål, som relativt begränsade inom detta delmål.

Verksamheterna bidrar till utveckling genom att pedagogerna på den öppna förskolan kontinuerligt ger samhällsinformation utifrån behov och i vissa fall följer deltagare till andra aktörer som kan hjälpa dem vidare i etableringsprocessen. I vissa fall erbjuds också studie- och yrkesvägledning.

Verksamheterna kan **främja deltagande i förskolan** samt underlätta förskolestarten, om verksamheten arbetar aktivt med denna målsättning. Detta uppnås genom att deltagande kvinnor får kunskap om och en personlig kontakt och erfarenhet av förskoleverksamheten samt genom att förskolan i vissa fall utvecklas för att bättre möta föräldrars önskemål och behov.

Värdet av verksamheterna framstår som tydligast när de relateras till tidigare studier om målgruppernas (både kvinnors och barns) behov samt utvecklingsbehov hos befintliga insatser och aktörer. I utvärderingen framkommer att verksamheterna möter behov och fyller luckor i det system av insatser som målgruppen kan ta del av för att främja deltagande i arbets- och samhällsliv. De främsta funktionerna som verksamheterna kan fylla är:

- Förmåga att nå personer som är svåra att nå med traditionella informationskanaler och insatser
- Främjar tidigt deltagande i insatser och motverkar långa uppehåll
- Adresserar bakomliggande hinder för etablering, såsom bristande hälsa, egenmakt och nätverk.
- Främjar deltagande i förskolan

Verksamheterna kan alltså, när de fungerar som bäst, fylla flera viktiga funktioner för målgruppen utrikes födda kvinnor och deras barn. Särskilt stort blir värdet av verksamheterna när dessa funktioner uppträder tillsammans som en helhet. I praktiken har de studerade verksamheterna olika styrkor, och fyller dessa funktioner i varierande utsträckning. För att nå sin fulla potential kan verksamheterna i regel **bredda och fördjupa arbetet**, så att de fyller fler av de funktioner som beskrivs ovan samt bidrar till utveckling inom fler eller samtliga delmål. Tydliga uppdrag, målformuleringar och en plan för strategisk utveckling av verksamheten är aspekter av **styrningen** som kan utvecklas på flera håll. Därigenom kan relevanta aktörer involveras, strukturer och andra förutsättningar skapas och en verksamhet med hög kvalitet och ambitionsnivå bedrivs. Den faktor som i regel är nyckeln för att bredda och fördjupa arbetet är **samverkan**. Det krävs att en aktör äger uppdraget att driva en utvecklings- och samverkansprocess, samt att frågan är förankrad högt upp i organisationerna. **Uppföljning och utvärdering** är ett generellt utvecklingsbehov i de studerade kommunerna. Genom uppföljning och utvärdering kan värdet av verksamheten synliggöras och framgångsfaktorer och utvecklingsbehov lyftas fram.

## **1. Inledning**

Sveriges Kommuner och Landsting (SKL) har skrivit en överenskommelse med regeringen gällande öppen förskola som samordnar insatser för språkträning och annat stöd för integration i samhälls- och arbetslivet. Syftet med överenskommelsen är att utveckla verksamheter som kan påskynda etableringen för utrikes födda kvinnor och öka deltagandet i förskolan bland nyanlända barn och barn med utländsk bakgrund. Överenskommelsen innebär bland annat att SKL ska

- kartlägga befintliga verksamheter samt behov och förutsättningar generellt
- ta fram och sprida stöd samt lärande exempel

Som ett underlag för SKL:s arbete har Spira utvärdering (Spira) fått i uppdrag att genomföra en utvärdering av befintliga verksamheter i fem kommuner. Utvärderingen har genomförts under hösten 2018. Huvudansvarig konsult har varit Elin Törner. Janina Fryckholm har medverkat i datainsamling och analys. Resultatet av utvärderingen redovisas i den här rapporten.

### **1.1 Utvärderingens syfte och frågeställningar**

Syftet med den aktuella utvärderingen är att identifiera och beskriva hur de lokala verksamheternas olika insatser och arbetssätt bidrar till att påskynda etableringen för utrikes födda kvinnor och öka deltagandet i förskolan bland barn med utländsk bakgrund. Därigenom ska utvärderingen kunna bidra till lärande i befintliga och nystartade verksamheter. Sedan tidigare saknas till stor del sådan kunskap, då ingen större utvärdering har genomförts på området. Utvärdering och uppföljning är dessutom i regel begränsad på lokal nivå.

Utvärderingen omfattar fyra övergripande frågeområden:

- Hur bedrivs verksamheterna?
- Vilken målgrupp når verksamheterna?
- Vilken utveckling bidrar verksamheterna till?
- Vilka är framgångsfaktorer och hinder i arbetet?

Ambitionen med utvärderingen har inte varit att ge en fullständig bild av förekommande verksamheter, då studien är begränsad till verksamheter i fem kommuner. Det innebär att andra kommuner kan bedriva annan liknande verksamhet som delvis bidrar till annan utveckling och uppvisar andra framgångsfaktorer och hinder.

### **1.2 Ramverk i form av delmål och förändringsteorier**

Den aktuella utvärderingen omfattar lokala verksamheter som på olika sätt vill främja etablering för utrikes födda kvinnor och/eller öka deltagandet i förskolan bland barn med utländsk bakgrund. En gemensam övergripande målbild finns, men därutöver saknas gemensamma målsättningar. Snarare än att utvärdera verksamheterna i relation till konkreta målsättningar har arbetet därför till stor



del handlat om att synliggöra de mekanismer i verksamheterna som kan leda till olika former av utveckling. Att förstå, beskriva och systematisera har varit ledande i arbetet.

Utvärderingstekniskt har detta inneburit en utmaning då det har saknats ett färdigt ramverk att utgå ifrån. Istället har vi som utvärderare skapat ett ramverk utvärderingen, i form av **fyra delmål**, utifrån vilka verksamheterna beskrivs. Avsikten var att skapa referenspunkter som både är tillräckligt övergripande för att vara relevanta i de olika verksamheterna och tillräckligt konkreta och avgränsade för att kunna utgöra ett ramverk för utvärderingen. Delmålen sätter fokus på olika delar av deltagarnas utveckling och underlättar på så sätt beskrivningen av den utveckling som verksamheten bidrar till. De gör det också lättare att synliggöra skillnader och likheter mellan verksamheterna.

De fyra delmålen, som beskrivs närmare i avsnitt 2.1 nedan, är:

- Stärkt hälsa och egenmakt<sup>1</sup>
- Stärkt språkutveckling
- Stärkta förutsättningar för deltagande i arbetslivet
- Främjande av barns deltagande i förskolan

Som ramverk för utvärderingen har vidare **förändringsteorier** tagits fram för respektive delmål. Dessa har baserats på en genomgång av tidigare genomförda studier samt iakttagelser under utvärderingen. Förändringsteorierna beskriver en önskad utvecklingsprocess inom varje område och synliggör på så sätt hur insatser och arbetssätt kan leda till en önskad förändring på kortare och längre sikt. Förändringsteorierna, som har formen av schematiska bilder, redovisas i slutet av kapitel 6-9 i samband med beskrivningen av uppnådd utveckling och kritiska faktorer för respektive delmål.

Värdet av de studerade verksamheterna är inte bara beroende av hur stor utveckling som uppnås hos dem som deltar, utan också **hos vilken målgrupp som utvecklingen sker**.

Om verksamheterna når ut till personer som har stora behov men som i låg utsträckning nås av etableringsinsatser från andra aktörer innebär det ett större värde än om verksamheterna främst når personer som har goda förutsättningar att etableras även utan de aktuella verksamheterna. Förutom de fyra delmålen undersöks därför verksamhetens värde utifrån vilken målgrupp som nås (kapitel 5 nedan).

### 1.3 Ett kvalitativt angreppssätt

Utvärderingen har ett kvalitativt angreppssätt, vilket innebär att fokus ligger på att beskriva och förstå de studerade verksamheterna snarare än att dra generaliserbara slutsatser kring resultat och effekter. På så sätt har utvärderingen möj-

---

<sup>1</sup> Egenmakt kan definieras som att vara delaktig i samhället och känna makt över ekonomi, hälsa och privatliv

lighet att bidra till lärande. Det har i det aktuella fallet inte varit möjligt att komplettera det kvalitativa angreppssättet med kvantitativa underlag, som beskriver omfattningen av den uppnådda utvecklingen. Det saknas, med något undantag, systematisk uppföljning av deltagarnas utveckling lokalt. Det har inte heller varit möjligt att under utvärderingen ta fram kvantitativa uppgifter om hur deltagandet i verksamheten har påverkat kvinnornas utveckling. Kvantitativ uppföljning försvåras av att besökare inte registreras med personuppgifter (utom i vissa fall på svenska för invandrare (sfi) och att deltagandet ofta är sporadiskt. Därför behandlas verksamheternas resultat genom en diskussion kring *vilken typ av utveckling som uppnås* genom vilka insatser snarare än *hur omfattande utvecklingen* är.

För att få ett så tillförlitligt underlag som möjligt för den kvalitativa bedömningen har vi för det första använt **datatriangulering**, dvs. att olika källor används för att belysa ett visst fenomen. Genom intervjuer har personer med olika perspektiv på verksamheten kunnat beskriva sina erfarenheter och synpunkter, vilket har gett en nyanserad och komplex bild av framgångsfaktorer och hinder. I samtliga verksamheter har också en deltagande observation på den öppna förskolan genomförts, där utvärderaren haft möjlighet att själv se när verksamheten bedrivs. Detta ger en god förståelse för verksamheten och ger uppslag till fördjupande intervjufrågor samt referenspunkter som intervju svaren kan relateras till.

För det andra har vi **värderat respondenternas utsagor i relation till tidigare studier** inom området. Det innebär att tillförlitligheten i beskrivningar av hur en viss insats bidrar till utveckling har bedömts som stark när de ligger i linje med vad som observerats även i andra studier. Här har förändringsteorierna varit ett användbart verktyg, då de har utgjort ett ramverk för att systematiskt värdera tillförlitligheten i utvärderingens iakttagelser i relation till tidigare studier.

## 1.4 Genomförande av utvärderingen

Utvärderingen baseras på flera datainsamlings- och analysmoment, som bygger på och skapar förutsättningar för varandra. Utvärderingen inleddes med en **kunskapsgenomgång** där studier och rapporter om utrikes födda kvinnors integration i samhälls- och arbetslivet samt deltagande i förskolan för barn till utrikes födda föräldrar studerades. Se bilaga 2 för en litteraturlista.

Utifrån kunskapsgenomgången samt en inledande dialog med SKL identifierades **delmål**. Kunskapsgenomgången har också varit utgångspunkt för deltagandet av **förändringsteorier** för respektive delmål. Delmålen samt de preliminära förändringsteorierna vidareutvecklades sedan utifrån utvärderingens datainsamling.

Utvärderingens datainsamling har bestått av **fallstudier i fem kommuner**, nämligen:

- Botkyrka
- Helsingborg

- Jönköping
- Malmö
- Stockholm (tre stadsdelar: Enskede Årsta-Vantör, Rinkeby-Kista och Skärholmen)

Urvalet av fallstudierna gjordes i samråd med SKL. Eftersom ett viktigt syfte med utvärderingen är att identifiera lärande exempel valdes kommuner och stadsdelar ut som förväntades kunna bidra med värdefulla erfarenheter som andra kan lära av. Därutöver var ambitionen att få en bredd på urvalet, så att verksamheter med olika fokus (exempelvis utifrån delmålen ovan) och förutsättningar inkluderas i studien.

Övergripande har fallstudierna bestått av följande datainsamlingsmoment:

- Intervjuer
  - Verksamhetens personal och ledning
  - Verksamhetens målgrupp
  - Samarbetspartners
  - I vissa fall kommunal ledning (tjänstemän och/eller politiker)
- Deltagande observation i den studerade verksamheten
- Analys av eventuell statistik och dokumentation

Det exakta upplägget på fallstudierna har anpassats efter varje verksamhet. En fullständig intervjuförteckning återfinns i bilaga 1.

Vi har också medverkat på ett **erfarenhetsutbyte** för samtliga kommuner som bedriver eller vill bedriva den aktuella verksamheten, anordnat av SKL samt haft **löpande avstämningar med SKL**. Dessa moment har bidragit till en bredare förståelse för de olika typer av verksamheter som bedrivs runt om i landet, vilket utgjort en ytterligare referenspunkt för de fem studerade verksamheterna.

Slutligen har utvärderingen **avrapporaterats** i den här slutrapporten och muntligen för SKL och utbildningsdepartementet.

## 1.5 Rapportens disposition

Den följande rapporten inleds med en redogörelse för verksamheternas målbild och syfte (kapitel 2), följt av en kortfattad beskrivning av verksamheternas målgrupp, insatser, organisation och utvärdering/uppföljning (kapitel 3). Därefter ges en sammanfattning av målgruppens behov utifrån tidigare studier på området (kapitel 4). I rapportens femte kapitel redovisas vilken målgrupp som verksamheterna når i praktiken. Därefter följer en redovisning av den utveckling som verksamheterna bidrar till, samt de faktorer som är avgörande för utvecklingen, utifrån de fyra identifierade delmålen (kapitel 5-9). Ett särskilt kapitel ägnas åt samverkan, som är avgörande för hur verksamheterna fungerar (kapitel 10). Avslutningsvis, i kapitel 11, samlas utvärderingens slutsatser gällande verksamheternas värde, framgångsfaktorer samt identifierade utvecklingsområden.

Till rapporten hör två bilagor:

- Bilaga 1 Intervjuförteckning
- Bilaga 2 Litteraturförteckning

## 2. Verksamhetens målbild och syfte

SKL har definierat övergripande syfte och innehåll för de verksamheter som omfattas av satsningen. Övergripande syfte är att:

Påskynda etableringen för utrikes födda kvinnor och öka deltagandet i förskolan bland barn med utländsk bakgrund.

Verksamheten beskrivs av SKL som:

Öppen förskola som samordnar insatser för språkträning och annat stöd för integration i samhälls- och arbetslivet.

De verksamheter som studeras här har dock inte utgått ifrån SKL:s avgränsningar och syften, utan har utformats utifrån lokala behov och målsättningar. Även om verksamheterna ligger i linje med SKL:s övergripande syftesbeskrivning så innebär det att de lokala verksamheterna har olika fokus och målformuleringar. Samtliga verksamheter har som ambition att skapa ett tryggt och meningsfullt sammanhang för barn och vuxna som annars inte har tillgång till relevanta insatser och i vissa fall riskerar att vara isolerade. Att erbjuda sfi till föräldralediga beskrivs i ett fall som verksamhetens huvudsakliga syfte medan det i andra fall är en del i en bredare ambition. I en kommun finns en uttalad målsättning som lyder förkortad väg till självförsörjning. På andra håll finns dessa ambitioner mer som underliggande utgångspunkter medan fokus snarare ligger på att bryta isolering och utanförskap. En av kommunerna har fokus på att främja barnens deltagande i förskolan, medan föräldrarnas utveckling snarare ses som något som följer med som en naturlig del. Utöver dessa ambitioner så bedrivs verksamheterna i enlighet med skollagens skrivningar om en pedagogisk verksamhet för barnen och en social gemenskap för de medföljande vuxna (se avsnitt 3.1 nedan).

Verksamheternas syfte är långsiktigt och sträcker sig över generationer. Verksamheten ska ge barnen en god start och tanken är att om föräldrarna mår bra och är delaktiga i samhälls- och arbetsliv, är det avgörande för barnens mående och framtidsutsikter.

### 2.1 Fyra delmål

För att systematiskt kunna beskriva vad verksamheterna kan leda till och vad som är avgörande för utvecklingen identifierades under utvärderingen fyra delmål. En lokal verksamhet kan arbeta med ett, flera eller samtliga delmål.

- **Stärkt hälsa och egenmakt** handlar om att stärka målgruppens grundförutsättningar, som möjliggör utveckling även inom andra områden. Såväl psykisk som fysisk hälsa omfattas. En ökad egenmakt innebär en ökad delaktighet i samhället och känsla av makt över sin egen ekonomi,

hälsa och privatliv. Viktiga aspekter för en stärkt hälsa och egenmakt är exempelvis ett socialt nätverk, känsla av sammanhang och tillhörighet, självförtroende, bättre förståelse för kropp och hälsa samt sundare levnadsvanor.

- **Stärkt språkutveckling** handlar om förbättrade kunskaper i svenska. Språket möjliggör delaktighet i olika sammanhang och stärker på så sätt både egenmakt och förutsättningar för deltagande i arbetslivet.
- **Stärkta förutsättningar för deltagande i arbetslivet** handlar om andra aspekter som påverkar möjligheterna att framöver få ett arbete. Det kan exempelvis handla om kunskap om regelverk och möjliga studie- och yrkesval, validering av kompetens och översättning av befintliga betyg eller kontakter med arbetslivet och andra aktörer som kan ge stöd inför inträdet i arbetslivet, såsom kommunens arbetsmarknadsenhet och Arbetsförmedling
- **Främjande av barns deltagande i förskolan** handlar om att få fler utrikes födda föräldrar att låta sina barn börja i förskolan och att tidigare lägga deltagandet i förskolan. En del i denna ambition är att skapa förutsättningar för en fungerande inskolning och tid på förskolan.

De fyra delmålen påverkar varandra i hög utsträckning, vilket gör att de flesta verksamheter i någon mån berör samtliga delmål. Likafullt är det tydligt att verksamheterna har olika fokus och därmed i olika utsträckning arbetar för de olika målsättningarna. Samtliga verksamheter arbetar för en stärkt språkutveckling. Medan en kommun har ett relativt uteslutande fokus på språkutveckling så arbetar övriga också i hög utsträckning med stärkt hälsa och egenmakt. Stärkta förutsättningar för deltagande i arbetslivet finns med som ett delperspektiv i många kommuner/stadsdelar medan främjande av deltagande i förskolan är fokus i ett fåtal verksamheter, medan andra ser detta som mindre centralt.

## 3. Om de studerade verksamheterna

I det här kapitlet ges en översiktlig beskrivning av de verksamheter som studerats inom ramen för utvärderingen. Några verksamheter går under benämningen *introduktionsförskolor*<sup>2</sup> För en enklare och tydligare rapport refereras dock samtliga verksamheter här som öppna förskolor. Innan vi går in på de studerade verksamheterna ges en kort introduktion om öppen förskola som verksamhetsform.

### 3.1 Öppen förskola – en frivillig verksamhetsform

Öppen förskola är en verksamhetsform som är frivillig för kommuner att erbjuda. I skollagens 25 kapitel 3 § anges att:

- En kommun får anordna öppen förskola som komplement till förskola och pedagogisk omsorg.
- Den öppna förskolan ska erbjuda barn en pedagogisk verksamhet i samarbete med de till barnen medföljande vuxna samtidigt som de vuxna ges möjlighet till social gemenskap.

Skolverket förtydligar att öppen förskola vänder sig till barn som inte är inskrivna i en förskola samt att besökarna inte är inskrivna utan själva avgör när och hur ofta de vill delta.<sup>3</sup>

De verksamheter som omfattas av den här utvärderingen bedrivs alla med den inriktning som beskrivs i skollag och av Skolverket. Därutöver har de ytterligare insatser, som tar sikte på integration i samhälls- och arbetsliv för utrikes födda föräldrar och deltagande i förskolan för deras barn. Det är dessa ytterligare ambitioner som står i fokus i utvärderingen och i den verksamhetsbeskrivning som ges nedan.

### 3.2 Målgrupp

Den del av den öppna förskoleverksamheten som studeras här vänder sig till utrikes födda föräldrar som är hemma med sina barn och som inte etablerats i samhälls- och arbetsliv, samt deras barn.<sup>4</sup> Verksamheterna vänder sig till nyanlända, men också till personer som bott länge i Sverige utan att exempelvis lära sig språket. Verksamheterna är som helhet i regel öppna för föräldrar med barn i

---

<sup>2</sup> Dessa verksamheter har ett uttalat uppdrag att få fler föräldrar att låta sina barn i yngre åldrar börja i förskolan och skiljer sig på så sätt från övriga öppna förskolor i stadsdelarna.

<sup>3</sup> <https://www.skolverket.se/regler-och-ansvar/ansvar-i-skolfragor/ratt-till-forskola-och-fritidshem>  
Sidan besökt 2018-11-06.

<sup>4</sup> Verksamheterna som helhet vänder sig dock i de flesta fall inte specifikt till utrikes födda. Målgrupp är barn som inte är inskrivna i en förskola och deras föräldrar.

förskoleålder och yngre. Samtliga verksamheter riktar sig till föräldrar, både kvinnor och män, även om kvinnor är i absolut majoritet.

I den öppna förskolan ställs i regel inga krav på registrering och besökarnas identitet kontrolleras inte. Under språkundervisningen är målgruppen i vissa fall mer avgränsad än under den övriga verksamheten. De flesta verksamheter välkomnar dock även personer som inte tillhör den huvudsakliga målgruppen, i mån av plats.

### **3.3 Insatser och aktiviteter**

De verksamheter som ingår i den här studien innefattar olika typer av insatser. Omfattningen på den verksamhet som erbjuds med ett integrations- eller etableringssyfte varierar också. I nedanstående avsnitt beskrivs kortfattat den verksamhet som erbjuds på de öppna förskolorna.

Relationsbyggande genom vardagliga samtal och lek med barnen är i regel en stor del av verksamheten. Pedagogerna ger också stöd och rådgivning inom en mängd områden. Det kan handla om hälsa, jämställdhet och lek med barnen, eller om hänvisning till myndigheter och stödinsatser. Den öppna förskolan gör också på flera håll utflykter och aktiviteter med föräldrarna, såsom promenader och besök på kulturinstitutioner.

Den öppna förskolan är också en arena dit många olika aktörer kommer för att erbjuda stöd eller information, kring arbetsliv, samhälle, familj och hälsa. Samtliga verksamheter erbjuder språkundervisning, som i de flesta fall bedrivs av sfi-lärare. Ibland kombineras sfi med språkträning som leds av den öppna förskolans ordinarie pedagoger. Andra exempel på insatser är studie- och yrkesvägledning, information från medborgarkontor, förskolor och BVC samt stöd från föräldrarådgivare och kuratorer. De familje-, och föräldrarådgivande funktionerna är naturliga delar i den öppna förskolans verksamhet, och har inte alltid som specifikt syfte att främja integration och stärka utrikes födda. Där- emot är de delar i den samlade verksamhet som erbjuds den målgruppen och de kan därmed bidra till dessa syften.

### **3.4 Organisation och samverkan**

Den aktuella verksamheten har i de studerade kommunerna och stadsdelarna olika organisatorisk tillhörighet. Den öppna förskoleverksamheten har i de flesta fall samma organisatoriska tillhörighet som förskolan. I en av de studerade kommunerna hör den öppna förskolan organisatoriskt hemma inom socialförvaltningen och i en stadsdel är verksamheten placerad på avdelningen Kultur, fritid och demokrati, som varken sorterar under förskole- eller socialförvaltning. Den andra huvudparten i samverkan, sfi, finns inom vuxenutbildningen, vilket innebär att samverkan sker mellan olika förvaltningar. Samverkan sker också



med Landstinget i form av BVC, i flera fall inom ramen för familjecentraler<sup>5</sup>. Därutöver finns en rad ytterligare samverkansparter lokalt.

### **3.5 Uppföljning och utvärdering**

Uppföljning görs i regel på antal deltagare och i vissa fall brukarenkäter (som ofta omfattar hela den öppna förskolans verksamhet). I flera fall där fokus ligger på att främja deltagande i förskolan följs även detta upp kvantitativt. I övrigt sker uppföljningen kvalitativt i återslag i rapportering i verksamhetsberättelser och liknande, samt internt bland personalen. Ingen av de studerade verksamheterna följer i nuläget upp hur det går för besökare när de fortsätter inom den ordinarie sfi-undervisningen, även om tankar på detta finns i flera verksamheter

---

<sup>5</sup> Med familjecentral menas en samlokalisering av mödrahälsovård, barnhälsovård, öppen förskola och socialtjänst med förebyggande verksamhet. Verksamheten i en familjecentral ska vara hälsofrämjande, generell, tidigt förebyggande och stödjande och riktas till blivande föräldrar/föräldrar och barn.

## 4. Målgruppens behov

För att bättre förstå de studerade verksamheternas värde behöver vi veta mer om de behov som finns hos målgruppen. Det finns många studier och rapporter inom området som beskriver både målgruppernas behov och vilken typ av insatser som behöver utvecklas. I det här kapitlet ges en övergripande bild av vad dessa studier visar. De källor som redovisningen baseras på listas i bilaga 2.

### 4.1 Utrikes födda kvinnors förutsättningar för etablering

Utrikes födda kvinnor, och i synnerhet utomeuropeiskt födda kvinnor, är en grupp som har en förhållandevis låg etableringsgrad på arbetsmarknaden. De arbetar i lägre grad än både inrikes födda kvinnor och män samt utrikes födda män. Skillnaderna är störst den första tiden i Sverige. Bland utrikes födda som 2016 hade varit i Sverige i 2-3 år var könsskillnaderna i förvärvsfrekvens 18 procentenheter. Bland dem som varit i Sverige i 10 år eller mer var skillnaden betydligt lägre, ca 1 procentenhet. För personer med låg utbildningsnivå kvarstår dock en större könsskillnad även efter 10 år. Likaså, om vi avgränsar statistiken till LUA-områden<sup>6</sup> så kvarstår i många fall en könsskillnad efter tio år. Skillnaderna i förvärvsfrekvens mellan könen är som störst i åldrarna 25-34 år, vilket är de åldrar då de flesta får barn.

Studier och rapporter visar på en rad olika faktorer som försvårar etableringen för utrikes födda kvinnor. Förutsättningarna påverkas av policys och regelverk samt den aktuella situationen på arbetsmarknaden. Dessa generella förutsättningar är utom räckhåll för de verksamheter vi studerar, och vi fokuserar därför redovisningen nedan på individuella förutsättningar, som potentiellt kan påverkas av de studerade verksamheterna. Dessa individuella förutsättningar, som påverkar möjligheterna till etablering är i hög grad ömsesidigt påverkande. De faktorer som lyfts fram som mest avgörande sammanfattas kortfattat nedan.

- **Språkkunskaper.** Kunskaper i svenska språket är en av de allra viktigaste faktorerna för att utrikes födda kvinnor ska kunna etablera sig i arbetsliv och samhälle, kanske den allra viktigaste. Flera studier visar dessutom att betydelsen av språkkunskaper är större för utrikes födda kvinnor än för utrikes födda män.
- **Erfarenheter och kompetens.** Bredvid språkkunskaper så har efterfrågade kvalifikationer, dvs. relevant utbildning och arbetslivserfarenhet, störst betydelse för möjligheterna att etablera sig och få ett arbete på den svenska arbetsmarknaden.

---

<sup>6</sup> LUA-områden definieras genom att de omfattas av det urbana utvecklingsarbetet. Informellt kallas dessa områden för utsatta områden. LUA är en förkortning för lokalt utvecklingsavtal, som var avtal mellan regeringen och de berörda kommunerna under perioden 2008-2011.

- **Hälsa och egenmakt.** Flera studier visar att både hälsoproblem och bristande egenmakt, bland annat i form av en bristande tro på möjligheten att få ett arbete, kan utgöra ett hinder för deltagande i arbetskraften samt minska motivationen till att söka anställning. Hälsa och egenmakt hänger mycket nära ihop. Exempelvis kan förmågan att förstå det svenska samhället och att göra sig förstådd ha betydelse för den psykiska hälsan.
- **Nätverk.** En individs nätverk har stor betydelse för möjligheterna att integreras på arbetsmarknaden är. Ett socialt nätverk är viktigt av flera skäl och kan bland annat motverka isolering och passivitet. För att nätverket ska öka möjligheterna att etableras på arbetsmarknaden behöver det dock inkludera personer som är etablerade och kan språket.
- **Kontakt med samhällsaktörer och deltagande i insatser.** En grundläggande förutsättning för att målgruppen ska ha möjlighet att förbättra förutsättningarna för deltagande i arbets- och samhällsliv är att det finns en kontakt mellan individen och relevanta myndigheter och andra samhällsaktörer. Studier och uppföljningar visar att de som tidigt deltagit i sfi och arbetsmarknadspolitiska åtgärder har en ökad sannolikhet att vara sysselsatt på några års sikt.
- **Ansvar för små barn.** Ansvar för små barn och annat hemarbete kan innebära en förlängd tid till etablering, främst då föräldraledighet kan innebära en försenad start och långa avbrott i etableringsinsatserna. En bidragande faktor till att effekterna tycks var betydande på aggregerad nivå är att många nyanlända får barn kort tid efter ankomst till Sverige. Om barnen inte går i förskolan förlänger det tiden innan en etableringsprocess påbörjas avsevärt.
- **Normer och värderingar.** Normer och värderingar kan bland annat påverka hur ansvaret för små barn fördelas inom familjen. En principiellt positiv inställning till förvärvsarbete är också en förutsättning för att en person ska ställa sig till arbetsmarknadens förfogande.

Av punkterna ovan framkommer att förutsättningarna för att nå ett aktivt deltagande i arbets- och samhällsliv påverkas av såväl kunskaper och formella meriter som av andra personliga förutsättningar, som nätverk, hälsa och värderingar. Hur dessa förutsättningar ser ut varierar i första hand mellan olika individer. När vi tittar på aggregerad nivå framkommer dock att utrikes födda kvinnor som grupp betraktat har sämre förutsättningar än utrikes födda män på de flesta av de områden som listas ovan. Kvinnor har på aggregerad nivå sämre språkkunskaper än män, även fast de slutför sfi i högre grad. Det tar samtidigt längre tid för kvinnor att slutföra sfi. Utrikes födda kvinnor har generellt en något högre utbildningsnivå än män, men däremot mindre arbetslivserfarenhet. Kvinnor uppvisar också en sämre hälsa och ett mindre utvecklat nätverk. Vidare påbörjar kvinnor arbetsmarknadsinsatser senare och gör fler avbrott och uppehåll i deltagandet i insatser, främst till följd av ansvar för barn eller ohälsa. Bland utrikes födda kvinnor finns också grupper som saknar kunskap om och

kontakt med de aktörer som skulle kunna stödja dem på vägen mot arbete. Slutligen finns på många håll normer och värderingar som kan försvåra deltagandet i samhälls- och arbetsliv för kvinnor, då de förväntas ta huvudansvar för barn under längre perioder.

Detta visar på behovet av att utveckla de insatser som erbjuds utrikes födda, så att de i högre grad möter kvinnors behov och ger kvinnor och män likvärdiga möjligheter att nå ett aktivt deltagande i samhälls- och arbetsliv.

## 4.2 Behov av utvecklade insatser för utrikes födda kvinnor

I studier och rapporter på området återkommer ett antal utvecklingsbehov i de insatser som erbjuds utrikes födda kvinnor. Dessa beskrivs som avgörande för att ge kvinnor bättre förutsättningar att nå ett aktivt deltagande i samhälls- och arbetsliv. Flera studier visar att aktörer som kommuner och Arbetsförmedling behöver **utveckla kanaler för att nå ut** till hela målgruppen personer. Som exempel uppger 30 procent av svarande kommuner, i en färsk studie från Statskontoret, att sfi endast i viss utsträckning eller i lägre utsträckning når ut till målgruppen utomeuropeiskt födda kvinnor. Konkreta utvecklingsbehov handlar bland annat om att ge personlig och muntlig information om att ge information på platser som utrikes födda redan besöker, såsom barnavårdscentralen, förskola, skola och vårdcentraler. Flera studier visar också på behov av en **ökad individanpassning och flexibilitet** i de insatser som erbjuds nyanlända och andra utrikes födda. Insatserna utgår i för liten utsträckning från individens förhållanden och behov. En utmaning är att det ofta krävs samordning mellan olika aktörer och insatser för att erbjuda lämpliga insatser, något som ofta brister. Även formerna för deltagandet, exempelvis möjlighet till deltid och distansundervisning, eller anpassad sfi där barn kan vara med vid undervisningen, behöver utvecklas på många håll. Det senare är exempel på insatser som har **särskilt fokus på kvinnor**, något som bland andra OECD lyfter fram som önskvärt. I vissa fall kan det vara relevant med insatser som enbart riktar sig till kvinnor, bland annat eftersom det kan möjliggöra deltagande för kvinnor från mer traditionella miljöer. Forskning har också visat att kvinnor får bättre möjligheter att tillgodogöra sig språkträning och andra insatser i grupper med enbart kvinnor jämfört med blandade grupper. Det finns också ett behov av en **tydligare arbetslivsanknytning** i de insatser som erbjuds målgruppen. Studier lyfter särskilt fram insatser som kombinerar språkstudier med arbetslivserfarenheter.

## 4.3 Barn i förskolan

Att barn till utrikes födda deltar i förskolan är, som ovan beskrivits, avgörande för kvinnors möjligheter till etablering. Forskning visar också att deltagande i förskolan är av stor betydelse för barnen.

## Förskolan betydelsefull för barnens utveckling – men deltagandet varierar

Studier visar att förskolan stödjer barnen i den språkliga, kognitiva och sociala utvecklingen. Detta ger i sin tur långsiktiga fördelar i form av bättre skolberedskap. Statistik visar samtidigt att barn till utrikes födda föräldrar deltar i förskolan i något lägre grad än barn till inrikes födda föräldrar. Drygt 84 procent av ett- till femåringarna med svensk bakgrund var inskrivna på förskolan hösten 2017, medan motsvarande andel för barn med utländsk bakgrund<sup>7</sup> var knappt 79 procent. Stora variationer finns också mellan olika bostadsområden. Exempelvis visar uppgifter från Stockholms hållbarhetskommision att det år 2015 var 15 procent av två-åringarna i stadens områden med högst socioekonomiskt index (dvs. hög andel invånare med utländsk bakgrund, låg utbildningsbakgrund och låg inkomst<sup>8</sup>) som inte var inskrivna i förskolan, medan motsvarande siffra var två procent i områden med lägst socioekonomiskt index.

## Behov av utvecklad förskoleverksamhet

I studier framkommer ett antal utvecklingsbehov som krävs för att öka deltagandet i förskolan. Det handlar dels om **information** som är språk- och innehållsmässigt anpassad till målgruppen och som skapar förståelse för vad förskolan kan erbjuda dem och deras barn. Att ha en bred samverkan och informationsytter på spridda platser ökar möjligheterna att nå de flesta föräldrarna. Ett annat sätt att främja deltagande i förskolan är att **anpassa förskoleverksamheten utifrån målgruppens behov**. Ett exempel på det är förskolor där föräldrarnas sfi-undervisning sker i intilliggande lokaler, och där barnens schema är helt anpassat utifrån föräldrarnas studier. Även inskolningen kan behöva anpassas för att främja en närvaro och en god föräldrasamverkan på sikt.

## 4.4 Sammanfattningsvis

Vi har i det här kapitlet beskrivit målgruppernas dokumenterade behov och förutsättningar. Sammanfattningsvis framkommer att:

- Det finns behov av insatser som riktar sig till utrikes födda kvinnor, då de inom en mängd områden generellt har sämre förutsättningar än utrikes födda män
- Insatserna bör främja såväl kunskaper och formella meriter, som andra personliga förutsättningar, som nätverk, hälsa och värderingar
- Utveckling av insatser kan handla om nya sätt att nå ut till målgruppen, större individanpassning och flexibilitet samt en tydligare arbetslivsanknytning

<sup>7</sup> Med utländsk bakgrund avses här barn födda utomlands eller barn födda i Sverige med båda föräldrarna födda utomlands.

<sup>8</sup> Det socioekonomiska indexet beräknas med grund i variablerna vuxna 25-55 år med låg utbildningsbakgrund, barn 1-5 år med utländsk bakgrund samt barnfamiljer med låg inkomst (200000 kr för parhushåll och 160000 för ensamhushåll). Statistiken för variablerna är framtagen 2014-2015. Indexet har applicerats på Stockholms 94 planområden.

- Det finns behov av insatser för att främja barns deltagande i förskolan, särskilt i vissa bostadsområden. Detta då barn med utländsk bakgrund deltar i lägre utsträckning än barn med svensk bakgrund samtidigt som förskolan kan stärka barnens förutsättningar på flera områden.
- Insatser för att främja deltagande i förskolan kan både handla om att nå ut med anpassad information och om att anpassa förskoleverksamheten.

Den öppna förskolan har, genom sina fria arbetsformer, utarbetade samarbeten samt inriktning mot nyblivna föräldrar (i praktiken främst kvinnor) och barn, potential att möta flera av dessa behov. I följande kapitel 5-9 beskrivs på vilket sätt de studerade verksamheterna tar tillvara den potentialen och vilka faktorer som är avgörande för förmågan att göra detta. I slutet av dessa kapitel redogörs kortfattat för hur verksamheterna möter de behov som tidigare studier påvisat.

## 5. Vilka nås av verksamheten?

I det här kapitlet redovisas utvärderingens iakttagelser gällande verksamheternas förmåga att nå en relevant målgrupp. Att utveckla kanaler för att nå ut till de delar av målgruppen som sedan tidigare saknar kontakt med relevanta samhällsaktörer är ett behov som framkommer i studier på området (se föregående kapitel). Därför redogörs särskilt för förmågan att nå en målgrupp som är svår att nå genom traditionella kanaler och insatser. Huruvida en relevant målgrupp nås är, tillsammans med deltagarnas utveckling inom de fyra delmålen, avgörande för värdet av verksamheterna. Kapitlet inleds med en beskrivning av vilka deltagare som nås. Därefter redogörs för de arbetsätt som är avgörande för att nå målgruppen. De viktigaste iakttagelserna sammanfattas avslutningsvis.

### 5.1 Stora och varierande behov bland deltagarna

Den bild som framkommit under utvärderingen är att verksamheterna når ut till en målgrupp med stora behov av verksamheten. Förutsättningar och livssituation bland besökarna varierar. Bland deltagarna finns personer med stora behov som sannolikt hade varit svåra att nå genom traditionella kanaler och insatser. Det är dock inte möjligt att utifrån utvärderingens underlag veta i vilken omfattning denna målgrupp nås. Bland deltagarna finns också personer som sannolikt hade påbörjat eller fortsatt deltagande i insatser så snart föräldraledigheten varit över.

*Vi har två stora grupper. Nyanlända och de som har bott här i många år, och blivit kvar hemma. De har inte ens börjat sfi, eller så gjorde de testet för nio år sedan.*

*/Pedagog på öppen förskola*

Utifrån vad som framkommit i intervjuer med besökare och pedagoger, beskrivs nedan olika livssituationer och förutsättningar som illustrerar bredden bland de personer som besöker verksamheterna.

- Kvinnor som har levt flera år i Sverige utan att ha deltagit i språkundervisning eller på andra sätt ha lärt sig språket.
- Kvinnor som lever enligt mycket traditionella könsroller, och som inte vill (eller får för sin man) delta i verksamhet tillsammans med män.
- Kvinnor som får många barn, och därför stannar hemma med små barn under många år. Kommer därför inte ut i ordinarie sfi.
- Kvinnor som nyligen har fått uppehållstillstånd i Sverige. Har utbildning från hemlandet. Barn i förskoleålder och inväntar plats på förskola.
- Kvinnor som inväntar besked om uppehållstillstånd. Har barn i förskoleålder, men får inte förskoleplats och kan själv inte delta i ordinarie sfi.

- Kvinnor som har påbörjat ordinarie sfi, men som måste ta studieuppehåll på grund av föräldraledighet.

Verksamheten får olika funktioner för deltagarna, beroende på den egna situationen. För dem som är ”inne i systemet” blir verksamheten ett sätt att använda väntetiden (på förskoleplats eller uppehållstillstånd) till något meningsfullt. För personer med begränsade kontakter med samhällets institutioner kan verksamheten istället bli ett sätt att bryta en långvarig eller potentiellt långvarig tid utan deltagande i samhället i stort.

*De som kommer hit kan vi räkna på två-tre händer, men det är så många här som har liknande behov.*

*/Pedagog på öppen förskola*

Även fast många verksamheter når den önskade målgruppen så poängterar flera intervjupersoner att de ändå bara når ut till en liten del av alla dem som skulle kunna ha nytta av verksamheten. Antalet deltagare varierar mellan och inom verksamheterna. I den öppna förskoleverksamheten, där besökarna kommer och går fritt under dagen finns uppgifter om allt mellan 15 och 50 personer på en dag. Antalet varierar från dag till dag och kan påverkas av säsong, öppettider och aktiviteter. I språkundervisningen deltar ofta ett mindre antal personer (ofta färre än tio personer) och vid vissa tillfällen deltar endast enstaka personer. En återkommande beskrivning är att det finns en grupp kvinnor som besöker verksamheten närmast dagligen, och att det därutöver finns en grupp som deltar mer sporadiskt.

## 5.2 Aktivt uppsökande information och rekrytering

De studerade verksamheterna arbetar alla aktivt för att nå en relevant målgrupp. Framgångsfaktorer i arbetet med information och rekrytering är att de flesta arbetar uppsökande och bygger det arbetet på samverkan med en rad aktörer.

En grundstruktur för att ge information till målgruppen är **barnavårdscentralerna**. När detta fungerar väl är det en framgångsfaktor, eftersom de allra flesta nyblivna mammor går till BVC. BVC-sköterskorna träffar dessutom kvinnorna återkommande i personliga möten, vilket ger möjlighet att ta upp frågan flera gånger. Engagerade BVC-sköterskor kan ta upp frågan om och om igen och till sist lyckas lotsa kvinnan till den öppna förskolan. Särskilt bra fungerar denna informationskanal då BVC-sköterskor kan följa kvinnan till den öppna förskolan och visa. Detta underlättas avsevärt när BVC och öppen förskola finns under samma tak på en familjecentral. I studien finns exempel på att BVC även i andra fall kan följa kvinnorna till den öppna förskolan. I de fall verksamheterna inte finns inom en familjecentral varierar det hur väl samverkan fungerar, både mellan kommuner/stadsdelar och mellan olika barnavårdscentraler i samma kommun/stadsdel.

En funktion som finns på flera håll och som beskrivs som särskilt viktig för att nå den del av målgruppen som inte nås i traditionella kanaler är **lotsar** eller



motsvarande.<sup>9</sup> Det är personer som har liknande bakgrund som många i målgruppen och som bland annat har till uppdrag att ge samhällsinformation och lotsa kvinnor till relevanta insatser, exempelvis till den öppna förskolan. Dessa funktioner har olika namn, uppdrag, grad av professionalitet och funktion i kommunerna. Det finns flera anledningar till att dessa funktioner är centrala framgångsfaktorer för att nå målgruppen. För det första har de goda möjligheter att bygga förtroende, eftersom de har språkkunskaper och liknande erfarenheter som målgruppen. Intervjupersoner vittnar om att de är särskilt värdefulla för att reda ut missförstånd kring exempelvis socialtjänst och barnomsorg och därigenom motverka misstro och rykten som ibland sprids om dessa verksamheter. För det andra har de uppsökandet som en del i sitt kärnuppdrag och har möjlighet att anpassa sig efter målgruppen och kan, lättare än exempelvis BVC, följa med kvinnorna till den öppna förskolan.

I en av de medverkande stadsdelarna har ett **hembesöksprogram** utvecklats, som nu sprids till fler kommuner och stadsdelar. Hembesöksprogrammet innebär att BVC tillsammans med föräldrarådgivare besöker alla nyblivna förstagångsföräldrar i stadsdelen vid sex tillfällen när barnet är 2-15 månader gammalt. Vid dessa tillfällen ges bland annat information om den öppna förskolan. BVC-sköterskor och föräldrarådgivare kan också följa kvinnorna till den öppna förskolan. Framgångsfaktorerna med hembesöksprogrammet i relation till den öppna förskolan är främst att de återkommande når ut till alla nyblivna föräldrar, med bättre förutsättningar att bygga relation än de ordinarie besöken på BVC.

En kommun samverkar också med **grundskolan** för att nå ut till målgruppen. Skolan är en samhällsinstitution som snabbt kommer i kontakt med nyanlända, eftersom barnen omgående har rätt till skolgång. Därigenom kan en tidig kontakt upprättas med föräldrar, som kanske även har yngre barn.

Ingen systematisk uppföljning görs av hur besökarna har hittat till den öppna förskolan. Därför är det inte möjligt att veta vilka metoder som är mest effektiva. De funktioner som beskrivits ovan är de som, utifrån intervjupersonernas beskrivningar, framstår som viktigast för att nå den målgrupp som av olika skäl är svåra att nå genom traditionella kanaler. Därutöver finns andra informationskanaler som också är viktiga, men som främst når personer som redan har ett visst deltagande i samhällslivet. Till dessa hör information till gravida på sfi och information på medborgarkontor. Även socialtjänst och barnmorskemottagningar kan hänvisa kvinnor till verksamheterna.

### 5.3 En inbjudande verksamhet med låg tröskel

För att nå ut till målgruppen krävs inte bara fungerande information och rekrytering. Den verksamhet som kvinnorna möts av är också avgörande för att de väljer att komma en första gång och sedan återkommer. För att nå ut till dem

---

<sup>9</sup> Funktioner och benämningar som förekommer är föräldralotsar, inkluderingslotsar, medborgarvärdar. Även stadsdelsmammor och brobyggare kan delvis ha denna funktion. Som samlingsbegrepp används i den här rapporten "lotsar".

med störst behov bör verksamheten både vara inbjudande, dvs. erbjuda något som kvinnorna söker, och ha en låg tröskel för deltagande, dvs. inte innebära sådant som upplevs som hinder för kvinnorna.

*Varför kommer du hit? Först bara för min son och för att det var kallt att leka ute. Min son är inte glad hemma. Men det är roligt för mammor också. Jag lär mig sig svenska bra och lär mig om svensk kultur. Det är jättebra och roligt.*

*/Besökare på öppen förskola*

I utvärderingen framkommer att det som gör att verksamheterna uppfattas som inbjudande är både **stämning och miljö samt konkreta aktiviteter**. Pedagogerna beskriver hur de medvetet arbetar för en inbjudande stämning, genom att välkomna och uppmärksamma varje enskild besökare och ge barnen utrymme och uppmärksamhet. Relationen till pedagogerna och möjligheten att få hjälp med vardagliga problem lyfts fram av besökare, liksom att både de själva och barnen får möjlighet att träffa och umgås med andra i liknande situation. Intrycket från verksamhetsbesöken är att stämningen i dessa verksamheter är varm och tillåtande och att såväl kvinnor som barn ges utrymme och positiv uppmärksamhet. Det finns också viktiga praktiska aspekter. Att många verksamheter har generösa öppettider, utan att stänga för lunch, underlättar deltagandet eftersom det av många ses som praktiskt att spendera hela dagar på den öppna förskolan, särskilt om familjen bor litet. Den fysiska miljön, som uppmuntrar till barnens lek och samtidigt är trivsamt för de vuxna, skapar förutsättningar för detta. Den konkreta aktivitet som framstår som mest åtråvärd för målgruppen är språkundervisningen. Samtliga intervjuade kvinnor beskriver att undervisningen i svenska är en anledning till att de besöker verksamheten. Pedagogerna beskriver också hur sfi-undervisning lockar många kvinnor, då de behöver lära sig språket och sfi dessutom är ett känt begrepp.

*Varför kommer du hit? Svenskan framför allt! Men även för att mitt barn kan leka och för att jag får information om allt möjligt. Jag vill träffa nya människor. Kände ingen annan innan.*

*/Besökare på öppen förskola*

Verksamheterna medför **få trösklar för deltagande**. En viktig faktor är att kraven i samband med deltagande är låga. Besökarna kan komma och gå de tider de själva vill och inga krav ställs på kontinuitet eller prestation (undantaget sfi-undervisningen i vissa fall). Det sker inte heller någon myndighetsutövning i verksamheten, vilket gör att risken att målgruppen avstår från att komma på grund av rädsla/misstro mot socialtjänsten minskar. Att ha brobyggare/stadsdelsmammor<sup>10</sup> eller förskolepedagoger som talar samma språk som många i målgruppen, är också ett sätt att sänka trösklarna för deltagande. I

---

<sup>10</sup> Brobyggare och stadsdelsmammor är personer som har liknande bakgrund som många i målgruppen, och arbetar i verksamheterna. De kan också ha i uppdrag att arbeta uppsökande samt att följa kvinnor till andra aktörer, såsom vid inskrivning på SFI.

intervjuer beskrivs att vissa besökare i början bara vågar tala med brobyggaren/stadsdelsmamman, för att först lite senare närma sig även de svensktalande pedagogerna.

Pedagoger beskriver också att det i vissa mycket traditionella familjer är svårt för kvinnor att delta i en verksamhet med både kvinnor och män, och att verksamhetens fokus på kvinnor och barn underlättar deltagandet för dessa kvinnor (även om samtliga verksamheter också är öppna för män). Bilden bekräftas av en av de intervjuade kvinnorna, som lyfter värdet av att bara vara kvinnor.

## 5.4 Sammanfattningsvis

Sammantaget visar utvärderingen att verksamheterna når en blandad målgrupp samt att verksamheterna har förmåga att nå ut till personer som kan vara svåra att nå genom traditionella kanaler och insatser, samtidigt som de har stora stödbehov. Det är inte möjligt att uttala sig om i vilken omfattning denna målgrupp nås. Det varierar mellan och inom verksamheterna över tid, både beroende på befolkningens karaktär i bostadsområdena och på de metoder som används för att nå ut till målgruppen.

I arbetet med att ge information om verksamheten till målgruppen visar utvärderingen på följande framgångsfaktorer:

- Information och rekrytering sker uppsökande i samverkan med relevanta aktörer
- Information ges muntligen i en personlig kontakt
- Information ges återkommande
- Information ges av någon som åtnjuter förtroende, vilket kan underlättas om personen har liknande bakgrund som målgruppen
- Den som ger information kan också fysiskt följa nya deltagare till verksamheten

Gällande verksamhetens utformning visar utvärderingen på följande framgångsfaktorer som är centrala för att nå ut till målgruppen.

- Verksamheten ger ett välkomnande där varje person uppmärksammas
- Verksamheten möter *både* barn och vuxna, och erbjuder relevant stöd och insatser
- Verksamheten ställer inte krav på prestation eller kontinuitet i deltagandet
- Verksamheten har personal som talar samma språk som stora delar av målgruppen
- Verksamheten innebär ingen myndighetsutövning
- Verksamheten har barn och kvinnor i fokus, vilket underlättar för traditionella familjer

Dessa iakttagelser av verksamheterna svarar väl mot behov som framkommit i tidigare studier. Verksamheterna kan, genom utvecklade informations- och rekryteringskanaler, initiera kontakt mellan samhällsaktörer och en grupp som

är svår att nå i traditionella kanaler. De når också ut till kvinnor som annars skulle ha påbörjat insatser senare eller gjort uppehåll för föräldraledighet. Vidare erbjuds insatser som har särskilt fokus på kvinnors behov och förutsättningar. Ofta deltar endast kvinnor, vilket enligt studier kan vara gynnsamt i vissa fall.

På vilka sätt har då verksamheterna påverkat de kvinnor och barn som besöker dem? Nästkommande kapitel utgår från de delmål som beskrevs i avsnitt 2.1 ovan, som beskriver olika delar i en önskad utveckling för målgruppen, nämligen ökad egenmakt och hälsa, stärkt språkutveckling, stärka förutsättningar för deltagande i arbetslivet samt ökat deltagande i förskolan.

## 6. Stärkt hälsa och egenmakt

Det första delmålet, stärkt egenmakt och hälsa, handlar om grundförutsättningar som påverkar och skapar förutsättningar för alla andra former av utveckling. Egenmakt innebär att en individ ska känna att hen har makt över sin egen ekonomi, hälsa och privatliv. De allra flesta verksamheter arbetar aktivt med det här delmålet. I det här kapitlet beskrivs på vilket sätt verksamheterna stärker deltagarnas egenmakt och hälsa, samt vilka faktorer som är avgörande för att nå den önskade utvecklingen. Utvärderingens viktigaste iakttagelser sammanfattas avslutningsvis.

### 6.1 Egenmakt och förutsättningar för en god hälsa kan stärkas

Utvärderingen visar att verksamheterna kan stärka deltagares egenmakt samt skapa förutsättningar för en god hälsa (främst psykisk hälsa), främst i form av nätverk, framtidstro och deltagande i ett sammanhang.

Att besökarna på olika sätt har **stärkt sin egenmakt** är den utveckling som pedagogerna främst lyfter fram när de får frågan om deltagarnas utveckling. De ser hur många kvinnor blir mer aktiva i verksamheten, tar mer plats och bygger nya kontakter. En ökad egenmakt handlar också om att kvinnorna har fått tillgång till ett bredare och mer varierat sammanhang. För många kvinnor innebär sammanhanget på den öppna förskolan i sig ett utvidgat sammanhang. Pedagoger beskriver också hur kvinnor, genom gemensamma utflykter, lär sig och får vana att åka kollektivt och röra sig i andra delar av staden än det egna bostadsområdet. När sammanhanget utvidgas kan även synen på kvinnors roll och möjligheter påverkas.

*Mammorna får studera, ägna sig åt sig själva, känna att de fortfarande är studenter och inte bara mammor. Vissa får självförtroende att gå vidare till svårare undervisning när de har gått på sfi på öppna förskolan.*

*/sfi-lärare på öppen förskola*

En annan återkommande beskrivning av hur egenmakten stärks är att kvinnornas bild av framtida möjligheter utvidgas. Pedagoger beskriver hur kvinnor genom verksamheten får upp ögonen för de möjligheter till egna studier och egen försörjning som det svenska samhället erbjuder. Denna förståelse gör dem medvetna om att de själva besitter makt över sitt liv och att de exempelvis är mindre beroende av sina äkta män än de tidigare uppfattat. Ett viktigt perspektiv på detta, som lyfts både av pedagogerna och i studier på området, är de signaler som kvinnorna ger sina barn. Genom att själva aktivt välja det liv de önskar visar de också för sina barn att detta är möjligt, vilket i förlängningen även kan påverka barnens egenmakt.

Förbättrade kunskaper i det svenska språket som gör att kvinnorna vågar börja prata svenska på den öppna förskolan och sedan själva klarar av kommunikation med exempelvis förskola eller skola är också exempel på ökad egenmakt som lyfts fram av både pedagoger och kvinnor. (Mer om kvinnornas språkutveckling följer i nästkommande avsnitt)

Att verksamheten på olika sätt stärker **förutsättningarna för en god hälsa** lyfts också av både pedagoger och besökande kvinnor. Att ha en plats att gå till om dagarna motverkar den isolering som enligt flera intervjuade kvinnor präglar deras liv när de tidigare spenderat mycket tid i hemmet. Besökande kvinnor och pedagoger beskriver hur det sociala nätverket utökas, både med andra besökare och de pedagoger som arbetar på den öppna förskolan. Detta är något som forskning visar är en viktig faktor för en god psykisk hälsa.

Direkt påverkan på den fysiska hälsan, exempelvis i form av sunda levnadsvanor med motion och hälsosam kost framstår som mindre vanlig i verksamheterna.

## 6.2 En tillåtande verksamhet som visar på möjligheter

Det finns en rad faktorer i verksamheterna som främjar hälsa och egenmakt, och det är generellt här som pedagogerna på den öppna förskolan lägger störst fokus.

Som beskrivits ovan i avsnittet om en inbjudande verksamhet (5.3) präglas dessa verksamheter generellt av en **inkluderande, varm och tillåtande stämning**. Att besökande kvinnor därmed blir sedda och inbjudna att vara del i ett positivt sammanhang ses av pedagogerna som avgörande för att stärka förutsättningarna för hälsa och egenmakt. Att verksamheterna ofta präglas av förtroendefulla relationer gör också att det blir möjligt att tala om personliga frågor och därigenom påverka normer och värderingar. Det skapar också goda förutsättningar för att kvinnorna sinsemellan får en god kontakt och därmed bygger ett socialt nätverk.

*Vi har ett antal lektionsupplägg som deltagarna själva har önskat, till exempel om att åka buss. Jag hade förberett ett pass kring att boka biljett och läsa tidtabeller, men jag fick styra om när jag förstod vad de var ute efter. De ville veta saker som hur de skulle be om att få plats med barnvagnen på ett trevligt sätt. Hur skulle de säga istället för "Flytta på dig"? De hade väl fått negativa reaktioner när de var ute.*

*/Pedagog på öppen förskola*

En annan faktor som framstår som betydande för verksamheternas förmåga att stärka deltagarnas egenmakt är att det stöd och de aktiviteter som erbjuds **utgår från kvinnornas egna önskemål och behov**. Verksamheterna styrs inte av en i förväg fastställd plan, utan har en inbyggd flexibilitet. Konkret kan det handla om att tider för verksamheten anpassas efter kvinnornas förutsättningar eller att språkundervisningen inriktas på de områden där kvinnorna ser behov. Flera pedagoger beskriver också hur de arbetar motiverande med utgångspunkt i

kvinnornas värderingar och livssituation. Exempelvis kan språkstudier motiveras genom att lyfta fram behovet av språkkunskaper för att kunna hjälpa till med läxor och ha inblick i barnens värld i skola och med kompisar.

Pedagogerna beskriver också hur samspelet mellan kvinnorna är betydelsefullt. När kvinnorna utvecklas och förändras, exempelvis i synen på framtidsplaner eller barnens deltagande i förskolan, kan de påverka varandra och bli **förebilder**. Det beskrivs som viktigt att se hur andra som varit i liknande situation som en själv går vidare och ökar sin självständighet. Sådana förebilder kan vara de brobyggare/stadsdelsmammor som finns på många håll (se avsnitt 5.3 ovan), men även besökare inom en och samma verksamhet, som kommit längre i sin etablering. Att låta kvinnorna hjälpa varandra, exempelvis i språkundervisningen, är också ett sätt att få samspelet mellan kvinnorna att främja utvecklingen. När den som kan lite svenska kan hjälpa dem som inte kan någon svenska synliggörs den egna utvecklingen och självförtroendet kan stärkas. Även kvinnliga chefer och föräldralediga pappor som besöker verksamheten, kan bli förebilder och ge nya perspektiv på könsroller och ansvarsfördelning inom familjen.

De **aktiviteter som genomförs utanför de egna lokalerna**, exempelvis promenader, besök på bibliotek och kulturinstitutioner samt cykelskola, beskrivs också som betydelsefulla då de konkret kan vidga det område som kvinnorna känner till och är bekväma att röra sig inom. Ett mer omfattande projekt, där kvinnorna fick gå en kurs på en större kulturinstitution beskrivs av både projektledare och en av de deltagande kvinnorna ha väckt intresset att direkt lära sig svenska.

*Vi gör också utflykter. Där märker vi en enorm utveckling. Många som aldrig har åkt tunnelbana och inte kan åka rulltrappa. De lär sig vett och etikett i trafiken, till exempel att bara vara två barnvagnar vid varje ingång på tunnelbanan. Vi ser att föräldrar som inte har gjort det förut blir tryggare och tryggare för varje gång.*

*/Pedagog på öppen förskola*

Även om utveckling av sunda levnadsvanor inte har stått i fokus i de studerade verksamheterna, så bör ändå nämnas att den öppna förskolan, ibland i samverkan med BVC eller barnmorskemottagning tar upp olika **teman om hälsa**, såsom preventivmedel eller hur huvudvärk kan avhjälpas med vatten, luft och rörelse. I en av de studerade verksamheterna har de också hälsofredagar, då de exempelvis äter en gemensam hälsosam frukost och spenderar resten av dagen utomhus med motion.

### 6.3 Sammanfattningsvis

Sammantaget visar utvärderingen att verksamheterna har förmåga att stärka egenmakt och förutsättningarna för en god hälsa hos de kvinnor som återkommande besöker verksamheterna. Därigenom har förutsättningarna för utveckling även inom andra områden såsom språk, utbildning och arbete, stärkts, eftersom

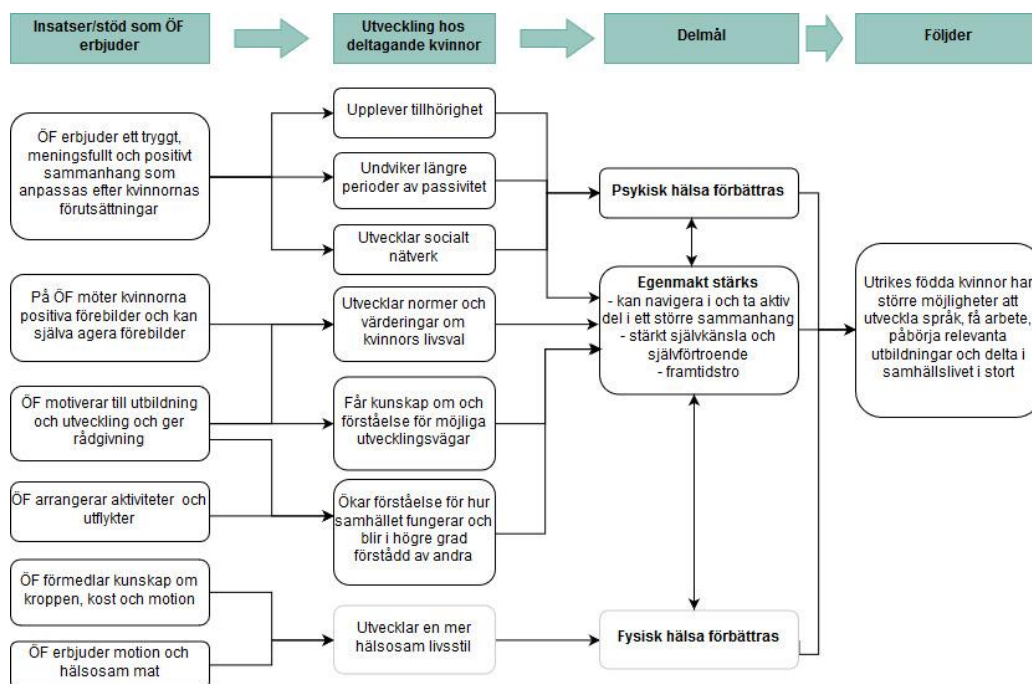
hälsa och egenmakt i hög grad påverkar förmågan att delta i insatser och utveckla nya förmågor. Hur stora framsteg som uppnås och hur vanligt det är kan den här utvärderingen däremot inte uttala sig om.

De framgångsfaktorer som identifierats i utvärderingen för att de skapar förutsättningar för en god hälsa och stärkt egenmakt, är följande:

- Verksamheten erbjuder kvinnorna ett tryggt och inkluderande sammanhang
- Verksamheten erbjuder goda förutsättningar att utöka sitt sociala nätverk
- Verksamheten arbetar utifrån en helhetssyn på kvinnornas livssituation med möjlighet att ge flexibelt stöd att hantera konkreta behov
- Verksamheten ger stöd i att vidga det egna sammanhanget, både i den fysiska staden och möjliga framtidsplaner

I bilden nedan illustreras schematiskt utvärderingens analys av hur verksamheterna kan bidra till utveckling hos besökande kvinnor.

Figur 1. Förändringsteori som beskriver hur verksamheterna kan bidra till stärkt hälsa och egenmakt



De ljusgråa rutorna illustrerar att det i utvärderingen inte framkommit exempel på att verksamheterna på ett mer omfattande sätt har stärkt en sådan utveckling.

Verksamheternas arbete med det här delmålet möter flera av de behov som lyfts fram i tidigare studier. Den utveckling som verksamheterna kan bidra till i form av stärkt egenmakt och förutsättningar för psykisk hälsa, bland annat genom ett



utökat nätverk, förmåga att orientera sig i samhället och en stärkt tro på möjligheten att få ett arbete, är aspekter som lyfts fram i tidigare studier. Verksamheterna kan också, genom en förtroendefull miljö och positiva förebilder påverka normer och värderingar. Likaså efterfrågas flexibla verksamheter som kan anpassas efter deltagarnas behov, vilket stämmer överens med de studerade verksamheterna. Behovet av en förbättrad fysisk hälsa, vilket också är ett behov som lyfts i studier, möts i lägre grad.

## 7. Stärkt språkutveckling

Språkutveckling är det delmål där utvärderingen visar de mest konkreta och synliga framstegen bland deltagarna. I utvärderingen framkommer att kvinnor som regelbundet besöker verksamheterna också utvecklar sina språkkunskaper, i varierande utsträckning.

Graden av utveckling varierar inom besökargruppen, bland annat beroende på hur regelbundet de besöker verksamheterna och hur mycket de studerar själva på övrig tid. Ambitiösa deltagare kan enligt sfi-lärarna läsa in en eller flera sfi-kurser med hjälp av undervisningen på den öppna förskolan. Det förekommer också att deltagarna gör sfi:s nationella prov och därmed kan gå vidare till nästa kurs. Flera av de kvinnor som intervjuas i utvärderingen visar också på en betydande språkutveckling, där de beskriver att de inte kunnat någon svenska innan de började besöka den öppna förskolan medan de nu kan genomföra en enklare intervju helt på svenska. Enligt beskrivningar från sfi-lärare handlar språkutvecklingen för många andra elever snarare om att inte tappa svenskan under föräldraledigheten och kanske lära sig lite till. Ytterligare andra tar de första stegen mot att börja lära sig enkel svenska. En direkt följd av en bättre svenska är att kvinnorna i högre grad kan ta till sig av de andra insatser som erbjuds på den öppna förskolan, i och med att de förstår vad pedagoger och andra inbjudna personer säger.

*Bland våra besökare har det normala blivit att mammorna börjar på sfi och barnen börjar på förskolan.*

*/Pedagog på öppen förskola*

Utvecklingen av språket stannar inte vid de framsteg som görs under tiden på öppna förskolan. Lärare och pedagoger på den öppna förskolan beskriver att för många kvinnor väcks intresset för att läsa på ordinarie sfi genom undervisningen på den öppna förskolan.

Flera verksamheter ser det som önskvärt, och för vissa inte alltför komplicerat, att systematiskt följa upp deltagarnas språkutveckling, exempelvis genom att registrera resultat på sfi-kurser under och efter föräldraledigheten. Det är dock inget som görs i dagsläget, varför redogörelsen här endast bygger på intervjuer och lärarnas uppskattningar.

### 7.1 Språkundervisning med specifika utmaningar och framgångsfaktorer

De studerade verksamheterna har valt olika former för språkundervisning. I utvärderingen framkommer både generella framgångsfaktorer och utmaningar, och lösningar som fungerar olika väl i de olika verksamheterna.

En framgångsfaktor i språkundervisningen som sfi-lärare och pedagoger lyfter fram är att den **utgår från kvinnornas behov i vardagen**, vilket också är i linje

med den övriga verksamheten på öppna förskolan. Undervisningen kan exempelvis handla om att klara av kontakter med förskola och skola eller att betala räkningar. En SFI-lärare uttrycker det som att undervisningen ger kvinnorna verktyg att förstå och hantera vardagen. Det kan vidare innebära att kvinnorna själva önskar teman eller att undervisningen i stor utsträckning sker individuellt. På flera håll lyfts också samarbetet med den öppna förskolans övriga verksamhet fram som en framgångsfaktor, där språkundervisningen ökar förståelsen för och deltagandet i den öppna-förskoleverksamheten samtidigt som språkutvecklingen stärks av tillämpningen i den övriga verksamheten. SFI-lärare beskriver också hur en **liten grupp med bara kvinnor** gör det möjligt att prata om känsliga och personliga ämnen, som är svåra att behandla i andra sammanhang. De små undervisningsgrupperna (antal varierar, men ofta deltar färre än 10 deltagare) möjliggör också ett stort individuellt stöd och möjligheter till nivåanpassning utifrån deltagarna. På grund av deltagarnas varierande förkunskaper och medföljande barn är det enligt flera sfi-lärare viktigt att undervisningsgrupperna inte blir för stora i antal. På vissa håll finns begränsningar av hur många som får vara inskrivna på sfi, men det är ovanligt att personer avvisas.

Samtidigt som undervisningen knyter an till vardagliga behov ses det som en framgångsfaktor när **undervisningen tydligt kopplas till sfi-kurser**. Detta för att deltagarna på ett tydligt sätt ska kunna tillgodogöra sig det de lärt sig när de börjar eller återgår till ordinarie sfi-undervisning. Det möjliggör också för deltagare att under föräldraledigheten skriva sfi:s nationella prov och därmed formalisera sin progression och korta den återstående tiden på sfi.

Undervisningen på den öppna förskolan är i många fall begränsad till en eller två lektioner i veckan.<sup>11</sup> Därför är det särskilt viktigt att lärare **främjar egna studier på övrig tid**. Hemuppgifter och digitala läresurser är därför viktiga. En av kommunerna använder också en lärplattform där elever kan göra uppgifter och få återkoppling direkt digitalt.

En av verksamhetens styrkor (som beskrivits i avsnitt 5.3 ovan) är att föräldralediga kvinnor kan delta i verksamheten **utan krav på kontinuitet eller prestation**. Detta är samtidigt en utmaning för språkundervisningen. Deltagarna kan behöva gå ifrån under lektionen för att ta hand om barn och det är i regel stora skillnader i språknivå inom en och samma grupp. Läraren vet inte heller vilka elever som kommer att delta från gång till gång och det varierar i vilken utsträckning barn i olika åldrar närvarar. De studerade verksamheterna har valt olika sätt att hantera denna utmaning. Vissa strävar efter kontinuitet så långt det är möjligt, exempelvis genom att skriva in elever på den öppna förskolans undervisning och genom att uppmärksamma när de inte deltar. Andra har istället helt accepterat oförutsägbarheten och bedriver verksamheten närmast som en studieverkstad, där deltagarna får hjälp i den takt och i det läge de befinner sig.

---

<sup>11</sup> Några kommuner/stadsdelar erbjuder SFI-undervisning tre eller fyra dagar i veckan, förlagd på olika öppna förskolor. För dem som är beredda att resa finns på så sätt möjlighet till mer omfattande undervisningstid.

Det är inte möjligt att utifrån underlaget säga vilken väg som är mest framgångsrik. Det framstår dock som att ambitionen att stärka kontinuiteten möjliggör mer varierade undervisningsformer, som i högre grad inkluderar lärarledda gemensamma lektioner.

Språkundervisning på den öppna förskolan ställer på så sätt andra krav på läraren än den ordinarie sfi-undervisningen. Läraren behöver vara flexibel och kunna anpassa undervisningen till föränderliga förutsättningar. Det beskrivs därför som mycket viktigt att hitta **rätt lärare för uppdraget**. En iakttagelse från verksamhetsbesöken är att flera lärare har en påtaglig förmåga att ständigt hålla fokus på undervisningen, trots att det är mycket runt omkring som drar i uppmärksamheten.

**En utmaning i språkundervisningen är en stor variation i deltagarnas kunskapsnivåer.** Några kommuner/stadsdelar har valt att göra en övergripande nivåindelning, där nybörjare skiljs från fortsättare. Detta uppges ibland fungera väl och ibland mindre väl. Utifrån det fåtal exempel som finns med i den här utvärderingen kan några preliminära framgångsfaktorer utläsas. Nivåindelning tycks fungera bäst då de olika nivåerna undervisas av *samma lärare på olika tider* och på *närliggande öppna förskolor*. Hinder för att byta grupp tycks nämligen ha varit en alltför lång resväg, ibland i kombination med att en annan lärare bedriver undervisningen. Svårigheter att hålla isär nivåerna har i vissa fall uppstått när samma lärare håller båda grupperna på samma öppna förskola. När nivågrupperingen fungerar beskrivs det som en framgångsfaktor, både för att undervisningen underlättas och för att det tydliggör progressionen hos deltagarna, vilket kan vara motiverande. I en grupp med blandade nivåer beskriver lärare hur de individualiserar undervisningen i hög grad och använder deltagarna som läresurser för varandra, vilket innebär att de som kan mer av språket får hjälpa och förklara för dem som kan mindre, vilket kan stärka båda parter språkutveckling. Som tidigare nämnts kan detta också bidra till att skapa förebilder och stärka självförtroendet.

En annan **utmaning gäller barnens närvaro vid undervisningen**. Medföljande spädbarn är generellt relativt oproblematiskt, medan äldre barn kräver mer uppmärksamhet av sina föräldrar och därmed kan försvåra deltagandet i undervisningen. Kommuner och stadsdelar har valt olika lösningar för att hantera detta. I de flesta fall hjälper personalen till med att passa barnen. En kommun tillåter endast medföljande barn under en viss ålder medan en annan kommun försöker minimera äldre barns deltagande genom att lägga undervisningstiden på tider då äldre barn går i förskolan. Det går inte att säga vilken lösning som generellt är den bästa, utan varje verksamhet har fått hitta lösningar som fungerar i relation till övrig verksamhet och till de lokaler som finns tillgängliga.

För att språkutvecklingen ska fortsätta utanför verksamheten är en **fortsättning på ordinarie sfi** önskvärd för en stor del av kvinnorna. De uppmuntras därför att fortsätta när barnen börjar på förskola. I vissa fall kräver verksamheterna att de deltagare i sfi på öppna förskolan som har personnummer skriver in sig på sfi,

vilket gör att ett första steg in på ordinarie sfi redan är taget. För att inskrivningen på sfi i så liten utsträckning som möjligt ska bli en tröskel för deltagande finns exempel på att brobyggare/stadsdelsmammor fysiskt följer med deltagarna till inskrivningen.

## 7.2 Sammanfattningsvis

Sammantaget visar utvärderingen att många kvinnor gör framsteg i det svenska språket med hjälp av verksamheterna på den öppna förskolan. Graden av utveckling varierar, bland annat beroende på hur kontinuerligt deltagandet är samt hur mycket studier som genomförs på övrig tid. En viktig aspekt är också att verksamheterna kan väcka viljan att läsa vidare på ordinarie sfi.

Kopplat till deltagarnas språkutveckling visar utvärderingen på följande framgångsfaktorer:

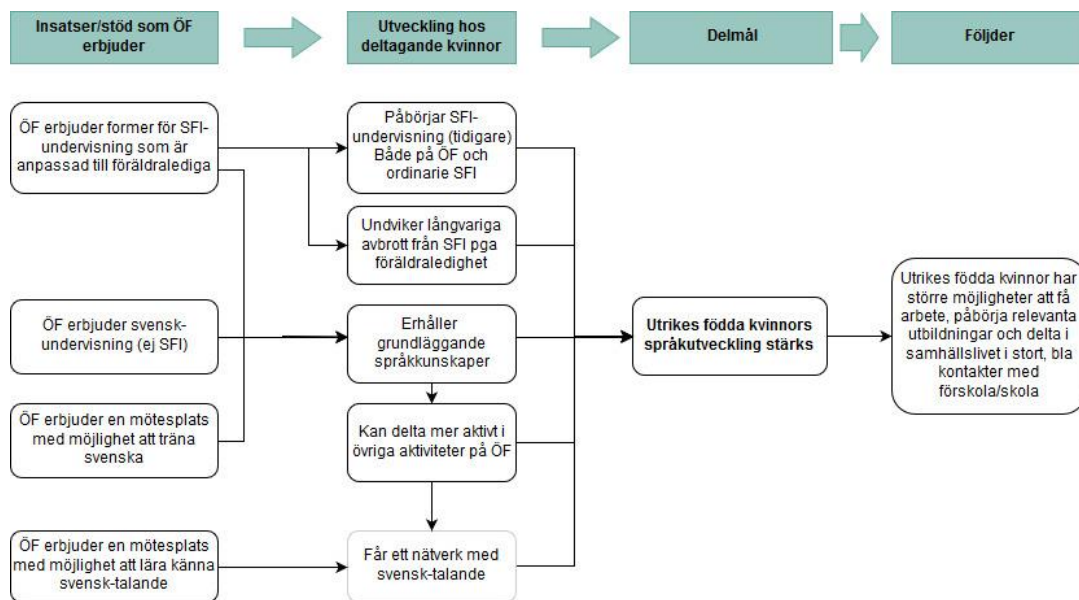
- Undervisningen knyter an till kvinnornas vardag och den övriga verksamheten på öppna förskolan
- Undervisningen kopplas till sfi-kurser, vilket underlättar för deltagarna att tillgodogöra sig kunskapen när de börjar/återgår till ordinarie sfi
- Läraren uppmuntrar till egna studier, och erbjuder lärarstöd för detta
- Undervisningen sker i små grupper med mycket individuellt stöd
- Deltagarna uppmuntras att fortsätta studier på ordinarie sfi

Kopplat till deltagarnas språkutveckling visar utvärderingen på följande utmaningar:

- Undervisningen behöver hantera en bristande kontinuitet i närvaron hos många deltagare – här väljer verksamheterna olika lösningar
- Undervisningen behöver hantera blandade kunskapsnivåer i samma grupp – här väljer verksamheterna olika lösningar
- Undervisningen behöver hantera närvarande barn i olika åldrar – här väljer verksamheterna olika lösningar

I bilden på nästa sida illustreras schematiskt utvärderingens analys av hur verksamheterna kan bidra till utveckling hos besökande kvinnor.

Figur 2. Förändringsteori som beskriver hur verksamheterna kan bidra till en stärkt språkutveckling



Den ljusgrå rutan illustrerar att det i utvärderingen inte framkommit exempel på att verksamheterna på ett mer omfattande sätt har stärkt en sådan utveckling

Verksamheternas arbete med det här delmålet svarar väl mot behov som framkommit i tidigare studier. Utvecklade språkkunskaper är en av de absolut viktigaste förutsättningarna för etablering, vilket gör verksamheterna mycket relevanta. Genom att möjliggöra deltagande för föräldralediga kan studierna inledas tidigare och uppehåll undvikas, vilket innebär att ansvaret för små barn blir ett mindre hinder för etableringsprocessen än det annars hade varit. Det sätt som undervisningen bedrivs på svarar också mot tidigare identifierade behov, då undervisningen anpassas efter deltagarnas förutsättningar och behov, samt i många fall bedrivs i en grupp med bara kvinnor.

## 8. Stärkta förutsättningar för deltagande i arbetslivet

Det tredje delmålet, stärkta förutsättningar för deltagande i arbetslivet, handlar om andra aspekter (utöver språk, hälsa och egenmakt) som påverkar möjligheterna att framöver få ett arbete. Delmålet att stärka kvinnorna att närma sig arbetsmarknaden finns med indirekt i alla verksamheter, men står generellt inte i fokus. Nedan redovisas hur verksamheterna stärker dessa förutsättningar, samt vilka faktorer som är avgörande för att nå den önskade utvecklingen. Avslutningsvis sammanfattas utvärderingens viktigaste iakttagelser.

### 8.1 Vissa stärkta förutsättningar för deltagande i arbetslivet

Den utveckling som framkommer i utvärderingen handlar i de studerade verksamheterna främst om att deltagarna utvecklar sin bild av vad de vill och kan arbeta med i framtiden. Pedagoger beskriver hur kvinnorna exempelvis får insikter om möjligheten att studera med studiemedel och vilka framkomliga utbildningsvägar som finns. De beskriver också hur tankar om framtida yrken väcks till liv.

*Kvinnorna börjar också planera för ett arbetsliv. Får in ett tänk, vad ska jag jobba med? Att stanna hemma är inte längre det självklara valet.*

*/ SFI-lärare på öppen förskola*

Utvärderingen visar också vissa exempel på att kvinnorna redan under föräldraledigheten påbörjar validering av kompetens och översättning av befintliga betyg, vilket minskar den väntetid som annars kan uppstå efter föräldraledigheten. De samlade framstegen inom detta delmål framstår trots det som relativt begränsade.

### 8.2 Behovsanpassad samhällsinformation och tillgänglig vägledning

Verksamheterna arbetar på olika sätt och i olika utsträckning för att få kvinnorna att närma sig arbetsmarknaden. En återkommande beskrivning från pedagogerna är att de ständigt samtalar om de möjligheter som finns och om kvinnornas individuella ambitioner och önskningar. Det handlar om att ge **relevant information när frågor och behov uppstår**, såsom hur reglerna för studiebidrag och lån fungerar eller om olika utbildningar. Flera pekar på att de strävar efter att få kvinnorna att utgå ifrån egna intressen och färdigheter snarare än att automatiskt söka sig till de yrken som är typiska ambitioner hos många i målgruppen, såsom barnskötare eller undersköterska. Som tidigare nämnts kan kvinnorna också inspireras av andra deltagare eller kvinnliga chefer, som blir förebilder och därigenom visar på möjliga utvecklingsvägar. En viktig del i arbetet kan vara att verksamheten hänvisar kvinnorna vidare till andra instanser,

och vid behov följer med dem till aktörer som socialtjänst eller jurist. På så sätt får kvinnorna hjälp att ta de steg de behöver för att komma vidare på vägen mot deltagande i arbetslivet. Däremot skapar verksamheterna i regel ingen direkt kontakt med arbetsplatser eller branscher.

I flera verksamheter erbjuder **studie- och yrkesvägledare** vägledning. Därigenom får kvinnorna tillgång till professionell vägledning i enskilda samtal, utan att själv behöva söka sig till sådana aktörer. Studie- och yrkesvägledare berättar att många kvinnor har stora behov av samhällsinformation och studie- och yrkesvägledning men att de tidigare saknat kanaler för att komma i kontakt med varandra.

### 8.3 Sammanfattningsvis

Sammantaget visar utvärderingen att verksamheten kan leda till insikter som är viktiga förutsättningar för att närma sig arbetsmarknaden. Utvärderingen indikerar dock att framstegen inom det här delmålet generellt är relativt begränsade. Notera dock att stärkt egenmakt och hälsa samt språkkunskaper, som behandlats ovan, är viktiga byggstenar för att närma sig arbetsmarknaden.

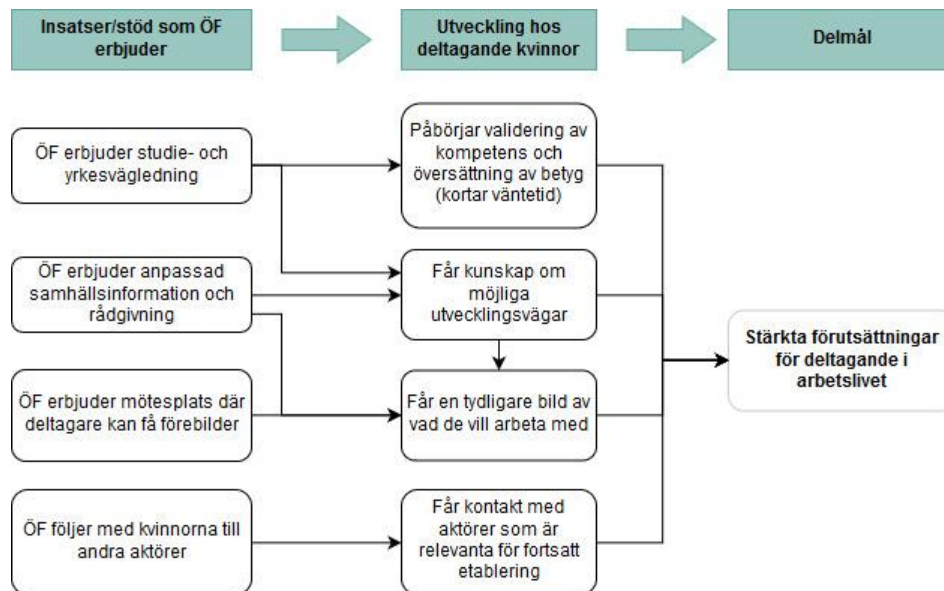
Sammanfattningsvis visar utvärderingen på följande framgångsfaktorer för att stärka kvinnorna i att närma sig arbetsmarknaden.

- Pedagogerna på den öppna förskolan ger kontinuerligt samhällsinformation utifrån behov
- Verksamheten erbjuder studie- och yrkesvägledning
- Pedagogerna på den öppna förskolan följer deltagare till andra aktörer, som kan hjälpa dem vidare i etableringsprocessen

I bilden på nästa sida illustreras schematiskt utvärderingens analys av hur verksamheterna kan bidra till utveckling hos besökande kvinnor.



Figur 3. Förändringsteori som beskriver hur verksamheterna kan bidra till stärkta förutsättningar för deltagande i arbetslivet



Den ljusgrå rutan illustrerar att det i utvärderingen inte framkommit exempel på ett mer omfattande bidrag till delmålet

Verksamheternas arbete med det här delmålet möter vissa behov som lyfts fram i tidigare studier. Målgruppen kan få kontakt med relevanta samhällsaktörer, vilket på sikt kan öka deltagandet i andra insatser. Verksamheterna kan också, när studie- och yrkesvägledning erbjuds, påskynda tillgodogörandet av erfarenheter och kompetenser. Precis som inom andra delmål så är även dessa aspekter av verksamheterna individanpassade, vilket efterfrågas i tidigare studier. Däremot möter de insatser som bedrivs på den öppna förskolan inte behovet av starkare arbetslivsanknytning, som lyfts i flera studier och rapporter.

## 9. Främjande av barns deltagande i förskolan

Det fjärde och sista delmålet är att främja barns deltagande i förskolan. Några verksamheter har som huvudfokus att främja barns deltagande i förskolan, medan andra inte arbetar aktivt med detta. I det här kapitlet redovisas på vilket sätt verksamheterna stärker deltagandet, samt vilka faktorer som är avgörande för detta. Utvärderingens viktigaste iakttagelser sammanfattas avslutningsvis.

### 9.1 Deltagande i förskolan främjas i vissa verksamheter

I flera av de verksamheter som har deltagande i förskolan i fokus märks också att deltagandet ökar, även om det är svårt att mäta effekterna med säkerhet. Två av de verksamheter som fokuserar på att öka deltagandet i förskolan följer kvantitativt upp antalet barn i förskolan. En av dessa konstaterar att över 80 procent av barnen som deltagit på den öppna förskolan har gått vidare till förskolan. De kan också se att barnen börjar på förskolan vid relativt ung ålder. En annan verksamhet konstaterar att de, efter ett år med introduktionsförskola och lotsar, har kunnat öppna två nya förskoleavdelningar, vilket innebär ett tydligt trendbrott i området. Även om orsakerna till att barnen börjar förskolan inte är säkerställda så tyder båda dessa uppgifter på att verksamheterna **får fler barn att börja i förskolan**. Deltagandet i förskolan kan potentiellt påverkas även i de verksamheter som inte har förskole-fokus, men i dessa fall saknas helt uppgifter om eventuell påverkan.

*Jag kunde träffa de barn som skulle börja här innan och berätta. När de började märktes skillnad för att de kände sig trygga. De var bekanta både med miljön och de vuxna som rör sig här. De visste också hur inskolningen skulle gå till. Det var bra för oss. Sen kan de inte vara helt förberedda, det är mycket fler barn här än på introduktionsförskolan.*

*/ Pedagog på förskola*

Enligt pedagoger på öppna förskolan och förskolan kan tiden på den öppna förskolan också bidra till att **starten på förskolan går bättre**. Föräldrarna har bättre kunskap om förskolans verksamhet, vilket gör det lättare att lämna ifrån sig barnen samtidigt som barnen är mer trygga i miljön.

Utöver att främja deltagande i förskolan har verksamheterna också ett värde för barnen under den tid de är på den öppna förskolan. Den funktionen blir särskilt viktig i de fall förskolestart dröjer samt för papperslösa, som inte har rätt till förskola. Att studera detta har inte varit fokus i den här studien, men det kan ändå nämnas att många kvinnor beskriver att barnen mår bra av att komma till den öppna förskolan.

## 9.2 Kunskap och kontakt ger goda förutsättningar inför förskolan

Verksamheterna arbetar på olika sätt med att främja och underlätta deltagandet i förskolan. De som fokuserar på detta skapar en direkt **kontakt mellan förskolan och de deltagande kvinnorna och barnen**. I några fall ligger de öppna förskolorna i direkt anslutning till förskolorna, vilket möjliggör en nära och återkommande kontakt. Även när verksamheterna inte är samlokaliserade kan en kontakt skapas, genom att förskolepersonal besöker öppna förskolan eller föräldrar besöker förskolan. Detta sker främst i de fall verksamheten har fokus på att öka deltagandet i förskolan.

Ett annat sätt att skapa kännedom och förståelse för förskolans verksamhet är att låta verksamheten på den **öppna förskolan likna en förskola** så långt möjligt. Det handlar dels om den fysiska miljön, men också om att introducera förskoleaktiviteter som sångstund och skapandeaktiviteter på den öppna förskolan. I vissa verksamheter är barn och föräldrar uppdelade under delar av dagen. På så sätt tränar barnen på att delta utan föräldrar och föräldrar tränar på att lämna barnen till pedagogerna. Tiden på förskolan blir därmed som en förlängd inskolning.

För att utveckla såväl förskolans som den öppna förskolans verksamhet sker på vissa håll också en **ömsesidig informationsöverföring**, där verksamheterna delger varandra vilka behov som kvinnorna/föräldrarna berättar om. På så sätt kan förskolan få kunskap om föräldrarnas önskemål och behov i förskolan, så att de kan utveckla kommunikation och tidigt anpassa verksamheten utifrån familjernas behov. Den öppna förskolan kan å sin sida få information om vilka förberedelser föräldrarna behöver, och kan utveckla sin verksamhet.

Även i verksamheter som inte har ett ökat förskoledeltagande i fokus ger pedagoger löpande **information om förskolan** och motiverar kvinnorna att låta barnen gå i förskolan. Pedagogerna beskriver att de i dessa samtal tar fasta på de fördelar som enligt forskning finns med förskola samt knyter an till kvinnornas önskningar om deras barns framtida möjligheter.

### Sammanfattningsvis

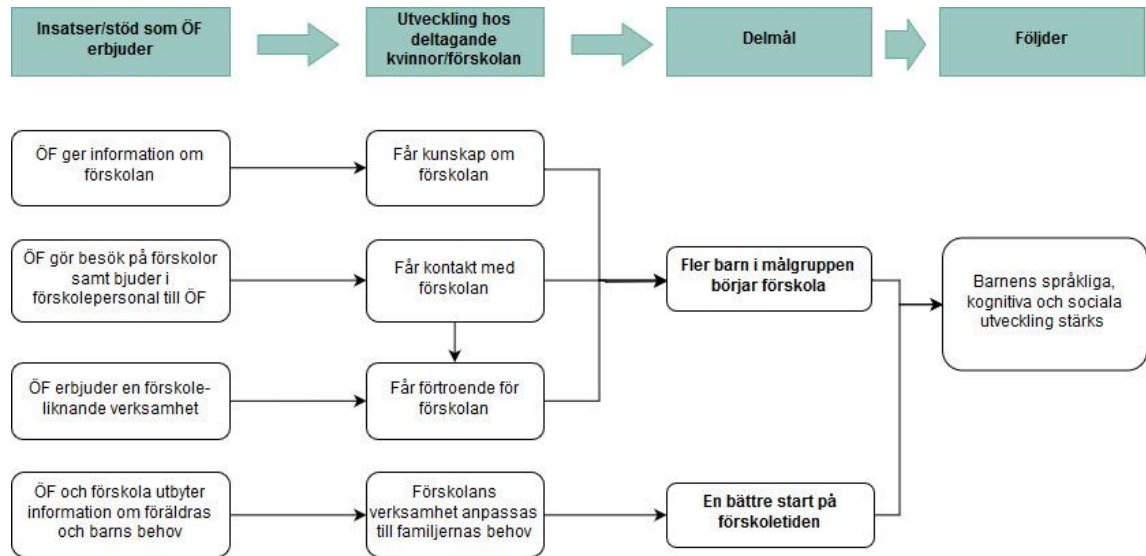
Sammantaget visar utvärderingen att verksamheterna kan främja deltagande i förskolan samt underlätta förskolestarten, om verksamheten arbetar aktivt med denna målsättning.

I arbetet med att främja deltagande i förskolan visar utvärderingen på följande framgångsfaktorer.

- Verksamheten ger kvinnorna kunskap och en personlig kontakt och erfarenhet av förskoleverksamheten
- Förskolan utvecklas för att bättre möta föräldrars önskemål och behov

I bilden på nästa sida illustreras schematiskt utvärderingens analys av hur verksamheterna kan bidra till utveckling hos besökande kvinnor.

Figur 4. Förändringsteori som beskriver hur verksamheterna kan bidra till att fler barn börjar förskolan



Verksamheternas arbete med det här delmålet svarar väl mot behov som framkommit i tidigare studier. Fördelarna med deltagande i förskolan för barn till utrikes födda föräldrar är väl belagda och verksamheterna möter på så sätt ett dokumenterat behov. Även de insatser som genomförs ligger i linje med de behov som beskrivs i tidigare studier. Verksamheterna erbjuder anpassad information, som bland annat bygger på kontakt med förskolorna. De verkar också i vissa fall för att förskolornas verksamhet bättre anpassas till familjerna.

# 10. Samverkan

Den verksamhet som bedrivs på de öppna förskolorna och som här står i fokus bygger på samverkan. Den öppna förskolan kan ses som en arena där olika insatser och aktörer möter målgruppen. Verksamheten är också till stor del beroende av andra för att nå ut till målgruppen. Hur samverkan fungerar är på så sätt avgörande för de allra flesta delarna av verksamheterna. Samverkan kan därför beskrivas som en bakomliggande förklaringsfaktor, som avgör verksamheternas förmåga att skapa det värde som beskrivits i föregående avsnitt.

Samverkan innebär att verksamheter med delvis olika uppdrag, perspektiv och prioriteringar ska komma samman för att tillsammans nå längre än vad varje aktör kan göra på egen hand. Det är ofta en utmaning att hitta formerna för samverkan. Vilka aktörer som bör involveras och på vilken ambitionsnivå och organisatorisk nivå som samverkan bör bedrivas är avgörande frågor. Oavsett vilken form som samverkan bedrivs inom så finns utmaningar och framgångsfaktorer i arbetet. I det här kapitlet behandlas dessa aspekter av samverkan.

## 10.1 Samlar relevanta aktörer med olika funktion och kompetens

En första avgörande faktor för en fungerande samverkan är att de aktörer som är relevanta deltar i samverkan. Erfarenheterna från den här utvärderingen visar att verksamheten bäst kan möta målgruppens behov om följande funktioner och kompetenser samverkar:

- *Aktörer som kan lotsa kvinnor till verksamheterna.* Samtliga kommuner/stadsdelar samverkar här med BVC. Därutöver samverkar flera kommuner/stadsdelar med lotsar eller motsvarande samt föräldrarådgivare inom hembesöksprogram, som har särskilt goda förutsättningar att nå ut till målgruppen. De sistnämnda aktörerna finns dock inte i alla kommuner/stadsdelar. Andra aktörer som kan slussa kvinnor till verksamheterna är barnmorskemottagningar, socialtjänst eller grundskola.
- *Aktörer som kan bidra till ett rikt och relevant erbjudande till de kvinnor som besöker verksamheterna.* Här samverkar näst intill samtliga studerade verksamheter med sfi, som erbjuder språkundervisning. Andra aktörer som bidrar till erbjudandet på den öppna förskolan är studie- och yrkesvägledare, förenings- och kulturliv, BVC, familjerådgivare, bibliotek och andra kulturinstitutioner.
- *Aktörer som kan underlätta övergången till nästa steg.* Här är förskolan det tydligaste exemplet, och sådan samverkan finns i vissa kommuner/stadsdelar. Även sfi, Arbetsförmedling samt kommunens socialtjänst och arbetsmarknadsenhet kan här vara relevanta.

Att samtliga dessa aktörer är involverade är avgörande för att målgruppens utveckling ska bli så fullständig som möjligt. Om exempelvis samverkan är begränsad till sfi och öppen förskola, så innebär det ett värde för kvinnornas språkutveckling under föräldraledigheten. Vi kan dock inte förvänta oss att andra behov, såsom stärkt egenmakt eller att på andra sätt närma sig arbetsmarknaden, uppnås. Inte heller har en sådan verksamhet förutsättning att nå ut till den målgrupp som är svår att nå i traditionella kanaler. Effekterna av verksamheten kan således förväntas bli mindre än om fler relevanta aktörer involveras i samverkan.

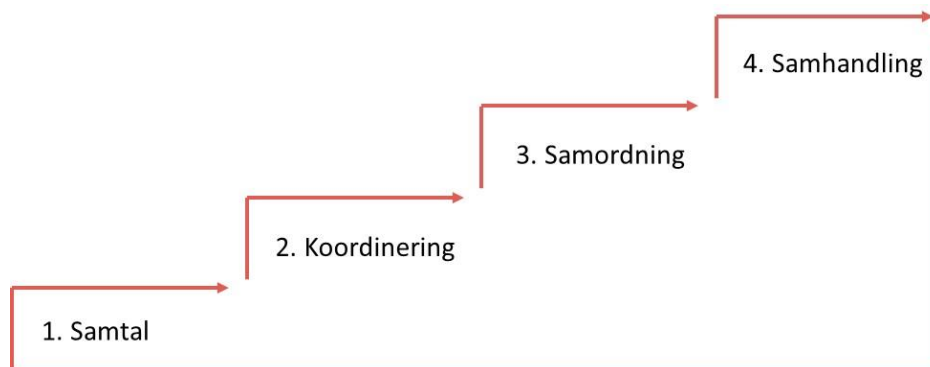
## 10.2 Samverkan med rätt ambitionsnivå

En fungerande samverkan behöver vidare ske med rätt ambitionsnivå. Samverkan ser väldigt olika ut, beroende på hur omfattande de gemensamma ambitionerna och åtagandena är. Vad som är den rätta ambitionsnivån beror på det syfte och sammanhang som samverkan utvecklas inom.

### 10.2.1 Samverkanstrappan – en modell för att förstå samverkan

För att förtydliga och illustrera de olika ambitionsnivåerna har Spira utgått från Arne Erikssons samverkanstrappa, och modifierat denna utifrån Berth Danermarks beskrivning av samverkans olika ambitionsnivåer.<sup>12</sup> Generellt kan sägas att samverkan intensifieras för varje steg uppåt i trappan. Däremot finns det inget generellt egenvärde i att röra sig högre upp i trappan.

Figur 5. Anpassad version av samverkanstrappan



I tabellen på nästa sida beskrivs Spiras utveckling av modellen, som visar vad respektive steg i trappan innebär, vilka förutsättningar som krävs för att samverkan ska fungera på respektive nivå samt vilket det huvudsakliga värdet av respektive samverkansnivå är. De förutsättningar som krävs i respektive steg bygger vidare på varandra vilket gör att för varje ytterligare steg behöver förutsättningarna för stegen innan finnas

<sup>12</sup> Eriksson, Arne SoU 2006:5 samt Danermark, Berth 2003

Tabell 1. Utveckling av stegen i samverkanstrappan

Steg i samverkans-trappan	Beskrivning av samverkan på denna nivå	Viktiga förutsättningar för att samverkan ska fungera	Huvudsakligt värde av samverkan på denna nivå
<b>1. Samtal</b>	Samtal och informationsöverföring sker regelbundet	Frågorna uppfattas som relevanta av aktörerna Aktörerna är villiga att dela med sig	Ömsesidigt lärande och ökad tillgång till information
<b>2. Koordination</b>	Aktörer koordinerar vissa aktiviteter för att bättre kunna uppfylla sina respektive uppdrag	Det är tydligt för aktörerna vad de har att vinna på samverkan Aktörerna känner förtroende för varandra	Aktörerna kan få del av varandras resurser och kontakter
<b>3. Samordning</b>	Berörda områden samordnas så att varje aktör förbinder sig att bidra till en gemensam ambition och anpassar sin verksamhet därefter	Aktörerna kan se bortom ett snävt egenintresse och istället se till långsiktiga strategiska värden	Möjliggör gemensamma lösningar på gemensamma utmaningar
<b>4. Samhandling</b>	De deltagande aktörerna agerar som en gemensam aktör gentemot medborgare och andra aktörer	Aktörerna skapar former för att agera gemensamt och bidrar med resurser för detta	Möjliggör gemensamma lösningar på gemensamma utmaningar Tydlighet gentemot medborgare

## Önskvärt med samordning eller samhandling

Som nämnts ovan finns inget generellt egenvärde i att röra sig högre upp i trappan och fördjupa samverkan. Ofta framhävs också att samverkan bör inledas på de mindre ambitiösa nivåerna, för att sedan, om det är relevant och möjligt, utvecklas mot en tätare samverkan. Utvärderingen visar dock att om verksamheten strävar efter *en ökad integration i samhälls- och arbetslivet* för deltagande kvinnor<sup>13</sup> så bör de aktörer som samverkar i det här fallet, åtminstone delvis,

<sup>13</sup> Detta är SKL:s syftesbeskrivning. Då verksamheterna har utvecklats utifrån lokala behov behöver deras mål och innehåll dock inte omfatta SKL:s syftesbeskrivning i sin helhet.

sträva efter att utveckla samordning eller samhandling. När samverkan når dessa högre ambitionsnivåer arbetar samverkande aktörer tillsammans för det gemensamma syftet, och anpassar den egna verksamheten till de långsiktiga värdena för målgruppen och samhället. Därigenom kan målgruppen få ut mer av varje del i verksamheten. Det kan också skapa mervärden i form av en mer holistisk och sammanhållen verksamhet som kan stärka målgruppens känsla av sammanhang.

Ett konkret exempel på när sfi och den öppna förskolan *samhandlar* är när sfi-undervisning erbjuds som en del i öppna förskolans verksamhet och tar upp ämnen som ska behandlas på den öppna förskolan, för att förbereda kvinnorna för detta. Det kan jämföras med när samverkan mellan SFI och öppen förskola snarare har formen av *koordination* och består i att sfi lånar lokaler från den öppna förskolan. Detta kan fylla sitt syfte, att erbjuda SFI för föräldradediga, väl. Det skapar däremot inte en sammanhållen verksamhet och främjar exempelvis inte övergångar mellan sfi och övriga verksamhet på den öppna förskolan i lika stor utsträckning. Ett annat exempel på *koordination* är när lärare på grundskolan förmedlar information om den öppna förskolan till föräldrar i målgruppen. I detta fall finns inget behov av en mer fördjupad samverkan.

Ett konkret exempel på *samordning* är att BVC-sköterskor går bortom det egna uppdraget och följer med kvinnor den första gången de ska till den öppna förskolan, vilket underlättar för kvinnorna att ta del av öppna förskolans verksamhet. Det kan dock också vara relevant med samverkan på en mindre ambitiös nivå. Exempel på det är när den öppna förskolan utbyter information med förskolan (*samtal*) om föräldrars frågeställningar och önskemål inför förskolestart eller efter att förskolan har startat. Ett ömsesidigt lärande kan då utvecklas, som stärker både den öppna förskolan och förskolan.

### 10.3 Strategisk och operativ samverkan krävs

Samverkan behöver ske på både strategisk nivå/ledningsnivå och operativ nivå/verksamhetsnivå. I verksamheter som bedrivs av många engagerade medarbetare är den **operativa samverkan** i det dagliga arbetet ofta självklart och väl fungerande. Detta är avgörande eftersom det är i verksamheterna som kvaliteten i samverkan skapas. I exemplet ovan, där sfi-undervisningen förbereder kvinnorna för öppna förskolans teman, krävs engagerade medarbetare som informerar varandra och knyter an till samverkanspartens verksamhet. Även fast medarbetare på operativ nivå kan komma relativt långt med samverkan på egen hand, så behöver **den strategiska nivån** finnas med för att skapa förutsättningar och hållbarhet, samt för att säkra medverkan från alla relevanta aktörer. Flera intervjupersoner lyfter också behovet av att tydliggöra de olika aktörernas roller i relation till det gemensamma uppdraget. Kraven på en formell och tydlig strategisk samverkan kan generellt sägas öka med ambitionsnivån på samverkan samt med det organisatoriska avståndet mellan verksamheterna. Ett tydligt beslut och uppdrag att samverka är en grundförutsättning, som bland annat avgör vilka aktörer som medverkar i samverkan. Förutsättningar kan handla om



konkreta saker som avsatt tid för dialog eller för tillkomna arbetsuppgifter, eller om mer omfattande samverkansavtal, som beskriver varje parts ansvar i samverkan. I exemplet ovan om BVC-sköterskor som följer med kvinnor till den öppna förskolan, så behöver ledningsnivån sanktionera att medarbetare på BVC använder delar av sin arbetstid för att främja deltagande på den öppna förskolan. I de studerade verksamheterna är det vanligare att utmaningarna med samverkan finns på den strategiska nivån, medan den operativa samverkan ofta fungerar väl.

*Bygga nätverk är lätt, men att hålla det vid liv är svårt, man måste uppdatera vilka som arbetar var, var de håller till och så vidare.*

*/Pedagog på öppen förskola*

## 10.4 Samverkan är utmanande...

I utvärderingen framkommer en rad utmaningar, som påverkar både vilka aktörer som deltar och hur formerna för samverkan ser ut. En central utmaning är att de verksamheter som ska samverka i många fall **inte har detta som sitt kärnuppdrag**. Öppen förskola är en pedagogisk verksamhet för barnen samtidigt som den fyller en funktion i ett generellt familjestödande arbete. sfi:s syfte är att ge kunskaper i svenska språket medan förskolan är en pedagogisk verksamhet för barn. I flera kommuner/stadsdelar styrs således ingen av dessa huvudaktörer i huvudsak av bredare målsättningar om integration och ett ökat deltagande i samhälls- och arbetsliv eller ett ökat deltagande i förskolan. (Vissa studerade verksamheter har dock ett tydligt uppdrag att korta vägen till självförsörjning eller att främja barnens deltagande i förskolan – vilket då istället är en framgångsfaktor.) Inte heller andra aktörer, såsom BVC, socialtjänst, arbetsmarknadsenhet eller Arbetsförmedling har den aktuella verksamheten som sitt kärnuppdrag. Däremot har de lotsar som finns på många håll den uppsökande verksamheten och vidarelotsandet som en del i sitt kärnuppdrag.

De olika aktörerna har också **olika förutsättningar att utvidga och utveckla arbetsformer** och ambitioner. Den öppna förskolan har exempelvis i många fall vana att utforma verksamheten efter de behov som finns i besökargruppen och att bjuda in andra aktörer till verksamheten, vilket generellt ger verksamheten goda förutsättningar för samverkan. Både SFI och förskola har å andra sidan läroplan att följa och på många håll är resurser knappa, vilket kan göra det svårare att utveckla nya arbetsformer.

Dessa utmaningar kan innebära att det är svårt att involvera alla relevanta aktörer. I utvärderingen finns exempel på när den öppna förskolan sökt samarbete med förskola eller sfi, men där dessa aktörer saknat beredskap eller vilja att påbörja samarbetet. Det kan också innebära att det helt enkelt inte finns någon aktör som tar ett helhetsgrepp på verksamheten. När ingen verksamhet har som sitt uppdrag att stärka deltagande i samhälls- och arbetsliv blir det inte aktuellt att söka ytterligare samarbeten eller att utvecklas i riktning mot *samordning* eller *samhandling*. När verksamheten innebär s för föräldralediga, snarare än ett

holistiskt stöd för kvinnor i utanförskap, är det ett exempel på detta. Det är viktigt att betona att detta inte i sig är dåligt, utan endast innebär att SKL:s syftesbeskrivning (vilken inte är identisk med verksamheternas) om ett ökat deltagande i samhälls- och arbetsliv för utrikes födda kvinnor inte fullt ut uppnås.

## 10.5 ... men goda exempel finns

Hur hanteras då dessa utmaningar? Utvärderingen visar på en rad gynnande faktorer och goda exempel där kommuner och stadsdelar har kunnat utveckla en omfattande och välfungerande samverkan trots dessa utmaningar.

Samverkan underlättas om verksamheterna ligger **organisatoriskt och fysiskt nära varandra**. De verksamheter som tillhör samma förvaltning har ofta vissa förutsättningar för samverkan, exempelvis ett övergripande gemensamt syfte samt en personlig kännedom om varandra. I studien framstår det exempelvis som att den öppna förskolan har lättare att samverka med förskolan i de fall de finns inom samma förvaltning. Den dagliga samverkan underlättas också tydligt när verksamheterna är samlokaliserade. Familjecentraler innebär att det redan finns en väl etablerad samverkan mellan den öppna förskolan, BVC, mödravård, socialtjänst med förebyggande verksamhet (exempelvis föräldrarådgivare), som underlättar samverkan även i dessa fall. Likaså underlättar samlokalisering mellan öppen förskola och förskola för samverkan dessa aktörer emellan. Varken organisatorisk eller fysisk närhet är dock nödvändigt för att nå en fungerande samverkan. Däremot ökar kraven på att samverkan är väl förankrad på både lednings- och medarbetarnivå när denna närhet saknas.

*I och med att vi fick uppdraget så blev det tydligare att vi skulle satsa på det här. Vi bjuder in varandra och kan hänvisa till varandra. Uppdraget jackade in i det som fanns.*

*/Enhetschef öppen förskola*

Förutsättningar för samverkan skapas ofta genom att verksamheterna får ett **politiskt uppdrag att driva eller medverka i samverkan**, ibland med särskilt avsatta budgetmedel. Samverkan har i dessa fall lyfts upp på den strategiska nivån på ett lämpligt sätt. Sådana uppdrag har inneburit en utvecklad verksamhet och att fler aktörer (såsom sfi och förskola) har tillkommit i samverkan. Exempel på detta är att öppna förskolor har fått i uppdrag att främja förskoledeltagande eller att sfi har fått i uppdrag att arbeta uppsökande eller att erbjuda sfi för föräldralediga. Detta har inneburit att det finns en aktör som har i uppdrag att driva på samverkan. På flera håll beskriver intervjupersoner inom den öppna förskolan hur de länge har sökt samverkan med sfi, men att intresset varit svårt till dess att verksamheten fått ett specifikt uppdrag som matchar förfrågan. Vägen till ett politiskt uppdrag och en säkrad finansiering har många gånger gått via en verksamhet som utvecklats i mindre skala och som visat sig vara framgångsrik. Detta har sedan plockats upp av politikerna som velat skala upp verksamheten. Erfarenheter från andra kommuner/stadsdelar visar dock att ett politiskt uppdrag inte är någon garanti för samverkan upprättas.

Det förekommer i studien också exempel på att **olika verksamheter har identifierat ett gemensamt behov**. Exempel på det är att både BVC och föräldrarådgivning brottades med svårigheter att nå ut till målgruppen, och därför tillsammans utformade hembesöksprogrammet (se avsnitt 5.2 ovan). På så sätt skapas goda förutsättningar för samverkan, där varje part kan uppfylla sin del och tillsammans arbetar mot ett större mål.

Som beskrivits tidigare är flera av de aktörer som är delaktiga i samverkan och betydelsefulla för verksamheten sådana aktörer som inte finns i alla kommuner/stadsdelar. Det har i dessa fall inte handlat om att ge nya uppdrag eller utveckla samarbetsformer, utan om att **inrätta nya funktioner**, som tidigare saknats. Dessa är ofta resultat av ett innovativt arbete med att utveckla verksamheten för att möta målgruppens behov och förutsättningar. Ofta utvecklas verksamheten i projektform och permanentas i bästa fall efter att projektet tagit slut. När framgångsrika verksamheter har utvecklats kan dessa erfarenheter tas tillvara i fler kommuner och stadsdelar.

## 10.6 Sammanfattningsvis

För att verksamheterna ska nå potentialen att bidra till en ökad integration i samhälls- och arbetsliv är följande aspekter centrala:

- Samverkan bör involvera en rad aktörer, för att lotsa kvinnor till verksamheten, skapa ett rikt och relevant erbjudande samt främja övergångar till andra insatser
- Samverkan bör, åtminstone delvis, ske på de högre ambitionsnivåerna samordning eller samhandling
- Samverkan krävs på både strategisk och operativ nivå. I de studerade verksamheterna finns de största utmaningarna på den strategiska nivån.

Kopplat till samverkan visar utvärderingen på följande utmaningar:

- Få verksamheter har ett ökat deltagande i samhälls- och arbetsliv för utrikes födda kvinnor eller främjande av barns deltagande i förskolan som sitt kärnuppdrag
- Vissa verksamheter har ramar och resursbegränsningar som försvårar utveckling av samverkan och nya arbetsformer

Kopplat till samverkan visar utvärderingen på följande framgångsfaktorer:

- Organisatorisk och fysisk närhet sänker trösklarna för samverkan
- Politiska uppdrag kan öppna dörrar för nya samarbetsaktörer
- Gemensamma behov kan identifieras av flera verksamheter och leda till samverkan
- Identifierade behov kan leda till att nya funktioner inrättas, som har samverkan som del i sitt uppdrag

# 11. Samlade slutsatser

Uppdraget för den här utvärderingen har varit att systematiskt beskriva vad öppen förskola för integration i samhälls- och arbetslivet kan leda till och vad som krävs för att nå dit. De studerade verksamheterna ser olika ut. De involverar en rad aktörer och berör många aspekter av livet och etableringen för målgruppen. I detta avslutande kapitel ges en samlad bild av verksamheternas värde, utifrån delmålen och utifrån de behov som beskrivs i tidigare studier på området. Rapporten avslutas med en kortfattad redogörelse för utvärderingens slutsatser om centrala utvecklingsområden.

## 11.1 Utveckling inom samtliga delmål – i varierande utsträckning

För att samlat beskriva den utveckling som en sådan mångfacetterad verksamhet kan bidra till och identifiera lärodomar har vi strukturerat utvärderingen utifrån fyra delmål, som sätter fokus på olika aspekter av deltagarnas potentiella utveckling. Utifrån en kvalitativ bedömning kan vi konstatera att verksamheterna kan bidra till utveckling inom samtliga delmål, men att de gör detta i varierande omfattning. Att verksamheterna har förmåga att nå ut till en målgrupp som är svår att nå genom traditionella kanaler och insatser kan därutöver betraktas som ett resultat i sig. *Stärkt språkutveckling* och *stärkt egenmakt* (som är en viktig förutsättning för *psykisk hälsa*) framstår som de delmål där verksamheterna tydligast bidrar till utveckling hos målgruppen. Utvärderingen visar också att när en verksamhet aktivt arbetar för *ett ökat deltagande i förskolan* så kan tydliga resultat uppnås. Det är dock endast vissa verksamheter som har detta fokus. Utvärderingen indikerar att *förutsättningar för deltagande i arbetslivet* samt en bättre *fysisk hälsa* är aspekter som i de studerade verksamheterna sammantaget uppnås i lägre utsträckning.

I utvärderingen framkommer således ett tydligt kvalitativt värde medan det, på grund av begränsad uppföljning, är svårt att få en bild av omfattningen. Det samlade värdet av verksamheterna är bland annat beroende av hur många personer som når den önskade utvecklingen. Då antalet varierar, både inom och mellan insatserna är det dock svårt att göra en värdering utifrån antal deltagare. Det kan dock konstateras att antalet deltagare på språkundervisningen i vissa fall är ett mycket begränsat. För att öppen förskola för integration i samhälls- och arbetslivet ska nå ett betydande värde på samhällsnivå behöver därför den totala omfattningen öka.

## 11.2 Fyller flera funktioner och behov

Värdet av verksamheterna framstår som tydligast när de relateras till tidigare studier om målgruppernas (både kvinnors och barns) behov samt utvecklingsbehov hos befintliga insatser och aktörer. I utvärderingen framkommer att verk-

samheterna möter behov och fyller luckor i det system av insatser som målgruppen kan ta del av för att främja deltagande i arbets- och samhällsliv. De främsta funktionerna som verksamheterna kan fylla är:

- **Förmåga att nå personer som är svåra att nå med traditionella informationskanaler och insatser**  
Studier pekar på att samhällsaktörer, däribland kommunernas olika verksamheter, behöver utveckla kanaler för att nå ut till hela målgruppen. Utvärderingen har visat att verksamheterna kan ha förmåga att nå en målgrupp som generellt är svåra att nå genom traditionella informationskanaler och insatser. Genom att arbeta uppsökande i samverkan med bland andra BVC och lotsar kan kontakt upprättas. Deltagandet främjas vidare av en inbjudande verksamhet med låga trösklar. Det varierar i vilken grad de studerade verksamheterna fyller denna funktion, bland annat till följd av olika ambitionsnivåer. Det varierar också i vilken utsträckning övriga uppsökande funktioner finns i kommunen/stadsdelen.
- **Främjar tidigt deltagande i insatser och motverkar uppehåll**  
Att kvinnor påbörjar insatser arbetsmarknads- och språkinsatser senare och gör fler avbrott och uppehåll försenar enligt tidigare studier inträdet på arbetsmarknaden, jämfört med män. De aktuella verksamheterna ger möjlighet att ta tillvara tiden i föräldraledighet, vilket potentiellt kan förkorta tiden till etablering. Kvinnorna som deltar i verksamheter på den öppna förskolan kan fortsätta utvecklas språkligt under föräldraledigheten. I vissa fall kan de också få kunskap om andra stödinsatser, vägledning samt validering av kompetens och översättning av befintliga betyg, som gör att den fortsatta etableringsprocessen kan bli mer effektiv. Funktionen att möjliggöra en kortare etableringstid, som inte avstannar på grund av barn och föräldraledighet, uppnås i samtliga studerade verksamheter.
- **Adresserar bakomliggande hinder för etablering**  
Enligt tidigare studier finns för utrikes födda kvinnor, om vi tittar på aggregerad nivå, i särskilt stor utsträckning bakomliggande hinder för etablering. Det kan handla om bristande hälsa, egenmakt och nätverk. Normer om att kvinnor bär huvudansvar för barn och familj kan också vara ett hinder för en snabb etableringsprocess. Verksamheterna har goda möjligheter att påverka dessa grundförutsättningar. Att verksamheterna erbjuder gemenskap och ett gott bemötande, samt är anpassade efter kvinnornas och barnens behov är avgörande för detta. På den öppna förskolan skapas därigenom en förtroendefull miljö, som möjliggör den typen av personlig utveckling. De flesta verksamheter visar att de har förmåga att fylla den här funktionen för delar av besökargruppen.
- **Främjar deltagande i förskolan**  
Slutligen visar studier att förskolan är en viktig arena för att stödja såväl språkutveckling som social utveckling, särskilt för barn med utrikes födda föräldrar. De visar också på behov av ett ökat deltagande bland

utrikes födda, särskilt i vissa bostadsområden. Här fyller vissa verksamheter funktionen att främja deltagande i förskolan för målgruppen. Bland annat genom att ge föräldrarna kunskap om och kontakt med förskolan kan deltagandet öka och inskolningen underlättas. Det är endast vissa verksamheter som aktivt arbetar för att främja deltagandet i förskolan.

Verksamheterna kan alltså, när de fungerar som bäst, fylla flera viktiga funktioner. Särskilt stort blir värdet av verksamheterna när dessa funktioner uppträder tillsammans som en helhet. En verksamhet som når kvinnor som annars saknar kontakt med relevanta samhällsaktörer, och hos dem adresserar bakomliggande hinder för etablering samt främjar ett tidigt och kontinuerligt deltagande i insatser fyller ett stort samhällsbehov. Om verksamheterna samtidigt kan främja deltagande i förskolan för kvinnornas barn ökar värdet ytterligare. I praktiken har de studerade verksamheterna olika styrkor, och fyller dessa funktioner i varierande utsträckning.

### **11.3 Verksamheterna kan utvecklas för att nå sin fulla potential**

För att nå sin fulla potential kan verksamheterna i regel **bredda och fördjupa arbetet**, så att de fyller fler av de funktioner som beskrivs ovan samt bidrar till utveckling inom fler eller samtliga delmål. Vilka aspekter av verksamheten som bör utvecklas skiljer sig mellan olika kommuner och stadsdelar. Samtliga studerade verksamheter arbetar aktivt med språkutveckling och de allra flesta arbetar även aktivt med att stärka deltagarnas egenmakt. I flera fall saknas däremot ett aktivt arbete för att främja deltagande i förskolan. Det finns inom de flesta verksamheter också potential att utveckla arbetslivsanknytning, exempelvis genom studiebesök eller besök från utövare inom relevanta yrken, samt insatser för en bättre fysisk hälsa. Likaså kan arbetet med att nå ut till de delar av målgruppen som har störst behov samt med att lotsa deltagarna vidare till andra instanser utvecklas på flera håll.

Den faktor som i regel är nyckeln för att bredda och fördjupa arbetet är **samverkan**. Det krävs att en aktör äger uppdraget att driva en utvecklings- och samverkansprocess, samt att frågan är förankrad högt upp i organisationerna. Tydliga uppdrag, målformuleringar och en plan för strategisk utveckling av verksamheten är aspekter av **styrningen** som kan utvecklas på flera håll, bland annat för att skapa förutsättningar för samverkan. Därigenom kan relevanta aktörer involveras, strukturer och andra förutsättningar skapas och en verksamhet med hög kvalitet och ambitionsnivå bedrivs.

Vi ser också att det finns potential att **kvalitetssäkra och professionalisera** det stöd som den öppna förskolan ger till kvinnorna. Även fast utvärderingen inte har visat på brister i stödet, så finns en potentiell risk i och med att det stödjande och rådgivande arbetet till stor del genomförs av personer som är utbildade för

pedagogiskt arbete med barn. Kompetensutveckling inom områden som stödjande/coachande arbete med vuxna och samhällsorientering kan exempelvis vara relevant.

Slutligen ser vi att **uppföljning och utvärdering** av verksamheten är ett generellt utvecklingsbehov i de studerade kommunerna och stadsdelarna. Genom uppföljning och utvärdering kan värdet av verksamheten synliggöras och framgångsfaktorer och utvecklingsbehov lyftas fram. På så sätt kan underlag skapas, för att systematiskt utveckla verksamheten och för att motivera en fortsatt finansiering och/eller involvering av nya samarbetspartners. Som tidigare beskrivits kan det vara utmanande med kvantitativ uppföljning i dessa verksamheter. Det finns dock på flera håll potential att följa den fortsatta utvecklingen hos de deltagare som är inskrivna på exempelvis sfi. Ett annat medskick är att det, även utan kvantitativa uppgifter om alla deltagare, är möjligt att göra en systematisk uppföljning, kanske utifrån de delmål som identifierats i den här utvärderingen.

# Bilaga 1 Intervjuförteckning

## **Fallstudie Botkyrka**

Lina Hetta, biträdande sektionschef, Sektionen för förebyggande arbete

Michaela Blume, rektor vuxenutbildning i Botkyrka

Siv Åström, specialpedagog på Öppna förskolan i Fittja

Maria Udo, förskollärare på Öppna förskolan i Fittja

Gunilla Bondesson, sfi-lärare på Öppna förskolan i Fittja

Deltagare vid sfi-undervisning på Öppna förskolan

Deltagande observation genomfördes på Öppen förskola med sfi-lektion på Öppna förskolan Fittja

## **Fallstudie Helsingborg**

Linnér Eva, rektor sfi

Agnes Kallin, lärare föräldrasvenska

Camilla Schneider, verksamhetsansvarig BVC

Jesper Theander, förvaltningsdirektör Arbetsmarknadsförvaltningen

Ingegerd Häller-Sjögren, förskollärare Öppna förskolan

Deltagande elev föräldrasvenska

Deltagande observation genomfördes på föräldrasvenska på Capiro vårdcentral Helsingborg

## **Fallstudie Jönköping**

Marie Hjälmarö, förskolechef Jönköping öppna förskolor

Marie Meijner, förskolepedagog öppna förskolan

Sanela Deumic, samordnare sfi

Monica Nodbrant, sfi-lärare på öppna förskolan

Angelica Lindell, sfi-lärare på öppna förskolan

Anne-Marie Grennhag, ordförande i barn- och utbildningsnämnden

Carl Cunningham, förste vice ordförande i barn- och utbildningsnämnden

Anna Karlsson, andre vice ordförande i barn- och utbildningsnämnden

Deltagare vid sfi-undervisning på Lejonhjärtat öppna förskola



Deltagande observation genomfördes vid sfi-undervisning på Lejonhjärtat öppna förskola

### **Fallstudie Malmö**

Elisabeth Bergstrand, förskolechef Kompassen

Christine Eskilsson, biträdande förskolechef Kompassen

Ingela Smolek, förskolepedagog Kompassen öppna förskola

Mahasen Al Zubeidi, brobyggare Kompassen öppna förskola

Dimitra Theodoridis, förskolechef Hera öppna förskola

Johanna Johansson, förskolepedagog Hera öppna förskola

Peter Lindberg, förskoledirektör

Ros-Marie Carlsson, förskolenämndens ordförande

Deltagare på Hera öppna förskola

Deltagande observation på Hera öppna förskola

### **Fallstudie Stockholm – Rågsved (Enskede Årsta-Vantör stadsdelsförvaltning)**

Mia Stavling, Koordinator Öppna förskolor Årsta Enskede Vantör

Birgitta Andersson, barnskötare Öppna förskolan Rågsved

Marie Näslund, Specialpedagog Öppna förskolan Rågsved

Jenny Bertvall, Enhetschef Utveckling och främjande arbete

Gunilla Svenningsson, sfi lärare Öppna förskolan Rågsved och Högdalen

Karin Persson, föräldrarådgivare

Hanna Hessedahl, studie- och yrkesvägledare Jobbtorg Unga Globen-Skärholmen

Deltagande föräldrar Öppen förskola

Deltagande observation genomfördes på Öppen förskola med sfi-lektion på Öppna förskolan Rågsved

### **Fallstudie Stockholm – Rinkeby (Rinkeby-Kista stadsdelsförvaltning)**

Annika Björklund, enhetschef Öppna förskolan

Cristina Ramos, förskollärare introduktionsförskolan Rinkeby

Sofia Martin, förskollärare introduktionsförskolan Rinkeby

Deltagare språkatimmen introduktionsförskola Rinkeby

Åsa Edlund, enhetschef föräldrarådgivningen Rinkeby-Kista

Ylva Öz, utbildningsledare sfi

Erika Sahlen, förskollärare introduktionsförskolan Husby

Voulla Fotiadou, pedagog på förskolan Gamlebyplan 9

**Fallstudie Stockholm - Vårberg (Skärholmens stadsdelsförvaltning)**

Magdalena Göth, Förskolechef

Carina Fröberg, förskollärare

Fadia Naman, barnskötare.

Suhisuhair Hamada, stadsdelsmamma

Shahla Mirfarooq, stadsdelsmamma

Sara Löfgren, sfi-lärare

Hallex Berry Nyame, medborgarvärd

Namir Shamany, medborgarvärd

Elisabeth Bakari, föräldrarådgivare

Deltagande elever på introduktionsförskolan Vårberg

Deltagande observation genomfördes på Introduktionsförskola med sfi-lektion

## Bilaga 2 Litteraturförteckning

Andersson, Ariane och Sandberg, Elin, *Förskolan – En god investering i jämlika livsvillkor. Delrapport från Kommissionen för ett socialt hållbart Stockholm*. Kommissionen för ett socialt hållbart Stockholm

Danermark, Berth (2003) *Samverkan – himmel eller helvete? En bok om den svåra konsten att samverka*. Gothia AB

Drange, Nina, *Promoting integration through child care: Lessons from Norway*. SNS Analys, nr 50, (2018)

Föreningen för Familjecentralers Främjandes stadgar (FFFF) Reviderade och antagna vid årsmötet 2017-05-16

Kultti, Anne, Pramling Samuelsson, Ingrid och Harju-Luukkainen, Heidi, *Rapport av pilotstudien: Förskolan som resurs för barns välbefinnande och lärande*. Västra götalandetsregionen (2016)

Liebig, Thomas och Rose Tronstad, Kristian *Triple disadvantage? A first overview of the integration of refugee women*. OECD Social, Employment and Migration Working Papers No. 216, (2018)

Ljunggren, Åsa, *Mottagandet av nyanlända familjer i förskolan – hur kan praktiken utvecklas?*. Forskning om undervisning och lärande, vol. 6 (2018)

Lunneblad, Johannes, *Tid till att bli svensk: En studie av mottagandet av nyanlända barn och familjer i den svenska förskolan*. Nordic Early Childhood Education Research Journal vol. 6 nr 8 (2013)

Marttila, Anneli et al. *Utökat hembesökprogram för förstagångsföräldrar – samverkan mellan Rinkeby BVC och föräldrarådgivare inom Rinkeby-Kista socialtjänst – Slutrapport utvärdering 2017*. Karolinska institutet, institutionen för folkhälsovetenskap. (2017)

Nordiska ministerrådet, *Nyanlända kvinnors etablering En komparativ studie av nyanlända kvinnors etablering på arbetsmarknaden i Norden och de etableringspolitiska insatserna*. TemaNord 2018:520

Persson, Sven, *Förskolans betydelse för barns utveckling, lärande och hälsa*. Kommission för ett socialt hållbart Malmö (2012)

Riksrevisionen *Nyanländas etablering – är statens insatser effektiva?* Rir 2015:17.

Skolverket, *Barn och personal i förskolan hösten 2017*, dnr: 5.1.1-2017:671

[www.skolverket.se/regler-och-ansvar/ansvar-i-skolfragor/ratt-till-forskola-och-fritidshem](http://www.skolverket.se/regler-och-ansvar/ansvar-i-skolfragor/ratt-till-forskola-och-fritidshem) Sidan besökt 2018-11-06.

SCB Registerdata för integration. Uppgifter för 2016. Uttag av uppgifter gjordes november 2018.

SOU 2006:3 Organisering av lokal regional utvecklingspolitik - balansera utveckling och förvaltning

SOU 2012:69. *Med rätt att delta. Nyanlända kvinnor och anhöriginvandrare på arbetsmarknaden. Slutbetänkande av Utredningen om ökat arbetskraftsdeltagande bland nyanlända utrikes födda kvinnor och anhöriginvandrare.* AKKA-utredningen.

Statskontoret 2018:3 *Sammanställning av kunskap om utomeuropeiskt födda kvinnor som står utanför arbetskraften*

Stockholms stad, *Kvinnors makt och inflytande.* Mars 2018

Sveriges kvinnolobby *Snabbspår & stickspår En jämställdhetsgranskning av etableringsinsatser i budgetpropositionen för 2017.* (2017)

Wickström Östervall, Linnea *Har vi större problem med nyanlända kvinnors etablering och beror det i så fall på ett systemfel?* Arbetsförmedlingen working paper 2017:6

Wångersjö, Maria, *Nyanlända i förskolan. Barnets bästa mottagande.* Gothia fortbildning (2017)



# Ett steg in

## Utvärdering av öppen förskola som stöd för integration i samhälls- och arbetslivet

Utrikes födda kvinnor kommer senare ut i arbete och studier jämfört med utrikes födda män. Många av landets kommuner erbjuder öppen förskola med språkstöd och andra integrationsinsatser till dessa kvinnor. Denna rapport är en utvärdering av fem kommuners verksamheter.

Upplysningar om innehållet  
Hanna Sällemark, [hanna.sallemark@skl.se](mailto:hanna.sallemark@skl.se)

© Sveriges Kommuner och Landsting, 2018  
ISBN: 978-91-7585-667-4  
Text: Elin Törner  
Illustration/foto: Kristine Widlert  
Produktion: SKL