

Cirkulärnr: 11:57
Diariernr: 11/7209
Handläggare: Mona Fridell m.fl.
Avdelning: Ekonomi och styrning
Sektion/Enhet: Ekonomisk analys
Datum: 2011-12-15
Mottagare: Kommunstyrelsen
Ekonomi/finans
Rubrik: Budgetförutsättningar för åren 2011–2015
Bilagor: Arbetsgivaravgifter för KOMMUNER år 2011 och beslutade för år 2012
”Prognosunderlag K 2011–2015 11057”, finns på vår webbplats på nedanstående länk.
<http://www.skl.se/web/Skatteunderlagsprognos.aspx>

CIRKULÄR 11:57

Ekonomi och styrning
Ekonomisk analys
Mona Fridell m.fl.
EJ

Kommunstyrelsen
Ekonomi/finans

Budgetförutsättningar för åren 2011–2015

I detta cirkulär presenterar vi:

- Ny skatteunderlagsprognos
- Definitivt taxeringsutfall 2011 för inkomstår 2010
- Skattesatser 2012
- Befolkningsuppgifter per den 1 november 2011
- Prognos förändring av statsbidragsram med anledning av skatteväxlingar
- Sammanvägt prisindex kommunal verksamhet
- Premiesänkning för AFA försäkringar 2011 och beslutade arbetsgivaravgifter för 2012 för kommuner
- Internränta 2013
- Utbetalning av preliminära skatter och bidrag 2012
- Nya instruktioner till modellen Skatter & bidrag

Samtidigt med detta cirkulär publiceras *MakroNytt 3/2011*. Där finns en fylligare presentation av den samhällsekonomiska bild som ligger till grund för skatteunderlagsprognosen.

Kraftig inbromsning av svensk tillväxt

Oron för euron har under hösten ökat. Trots fortsatt starka svenska tillväxttal står det alltmer klart att även den svenska ekonomin är på väg att försvagas. Vår bedömning är att tillväxten i svensk ekonomi stannar upp. Det innebär att även den positiva utvecklingen på den svenska arbetsmarknaden gör halt och att arbetslösheten stiger. Fundamenta i svensk ekonomi är dock fortsatt starka och vår bedömning är att ekonomin återigen börjar växa en bit in på 2012. Uppgången i arbetslösheten blir därför begränsad. Trots bedömningar om lägre tillväxt och vikande sysselsättning ändras skatteunderlagsprognosen mycket lite. Skatteunderlagets nivå är i nuvarande bedömning till och med något högre än i föregående prognos.

Vår prognos utgår från att skuldkrisen på sikt klaras upp under ordnade former. Även med ett lyckligt slut kommer det dock ta tid innan förtroendet återvänder och oron på de finansiella marknaderna lägger sig. Vår utgångspunkt är att oron för ett eurosammanbrott kvarstår, men att sannolikheten för och förväntningarna om en positiv lösning gradvis växer under nästa år. Trots detta i huvudsak positiva anslag antas det svaga tillståndet i södra Europa bli bestående under lång tid.

Enligt vår bedömning kommer utvecklingen – både i Sverige och utomlands – att vara som svagast under vinterhalvåret 2011/2012. I takt med att turbulensen på de finansiella marknaderna lägger sig påbörjas en återhämtning av den internationella konjunkturen. Marknadstillväxten för svensk export ökar också. Det blir dock inte frågan om några högre tillväxttal i början. För många länder riskerar återhämtningen ta lång tid. Men ökad draghjälp från exportindustrin i kombination med gynnsamma förutsättningar för inhemsk efterfrågan gör att svensk ekonomi kan växa i relativt snabb takt i fortsättningen och framförallt då 2014 och 2015. Även sysselsättningen beräknas på sikt ta fart vilket bidrar till att arbetslösheten kan sjunka från 8 ner till 6 procent. Den positiva utvecklingen på arbetsmarknaden för med sig att också skatteunderlaget fortsätter växa i god takt.

Tabell 1. Nyckeltal för den svenska ekonomin
Procentuell förändring om inte annat anges

	2009	2010	2011	2012	2013	2014	2015
BNP*	-5,0	5,3	4,6	1,6	2,5	3,8	4,2
Sysselsättning, timmar*	-2,4	1,9	1,3	-0,2	0,2	1,5	1,9
Öppen arbetslöshet, nivå	8,4	8,4	7,6	7,9	7,9	7,2	6,1
Timlön, nationalräkenskaperna	2,8	1,1	4,1	3,3	3,1	3,4	3,8
Timlön, konjunkturlönestatistiken	3,4	2,6	2,3	3,0	3,1	3,4	3,8
Konsumentpris, KPIX	1,5	1,8	1,1	1,3	1,2	1,5	1,8
Konsumentpris, KPI	-0,5	1,2	3,0	1,6	1,6	2,2	2,6

*Kalenderkorrigerad utveckling.

Stabil skatteunderlagstillväxt trots konjunkturavmattning

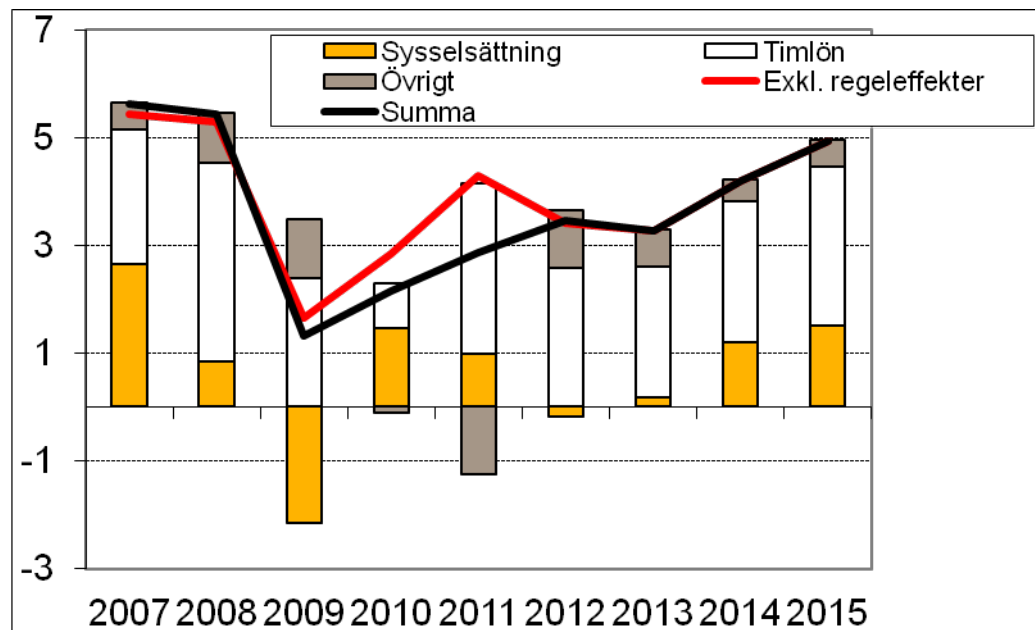
Skatteverket presenterade den 21 november slutligt taxeringsutfall för inkomståret 2010. Det visar en ökning av skatteunderlaget med 2,16 procent jämfört med år 2009, 0,06 procentenheter mer än den bedömning vi gjorde i oktober (cirkulär 11:42).

Här ovan gör vi en sammanfattning av den samhällsekonomiska bild som ligger till grund för skatteunderlagsprognosen. Utvecklingen av de variabler som har störst betydelse för skatteunderlaget framgår av tabell 1. För en mer utförlig redogörelse se vidare *MakroNytt 3/2011*, som publiceras samtidigt som detta cirkulär.

Återhämtningen på arbetsmarknaden har inneburit att arbetade timmar gett ett stort bidrag till skatteunderlaget år 2010 och första halvåret 2011. När sysselsättningsutvecklingen (arbetade timmar) nu bromsar in leder det till att dess bidrag till skatteunderlagstillväxten 2011 blir lite mindre än 2010, se diagram 1. Lönesummans bidrag till skatteunderlagets ökning blir trots det större 2011 än 2010. Det beror på att lönehöjningarna enligt nationalräkenskapernas definition bedöms bli flera procentenheter större. Båda dessa år växer skatteunderlaget i blygsam takt. Det beror till stor del på

två faktorer; den automatiska balanseringen av de allmänna pensionerna ("pensionsbromsen") och höjda grundavdrag för personer som fyllt 65 år.

Diagram 1. Skatteunderlagstillväxt och bidrag till förändring
Procent respektive procentenheter



Källa: Skatteverket och Sveriges Kommuner och Landsting.

År 2012 släpper pensionsbromsen och inga ytterligare avdragshöjningar är beslutade. Det bidrar till att skatteunderlagets tillväxt blir större än år 2011 trots att sysselsättningen väntas minska något och löneökningstakten (enligt Nationalräkenskapernas definition) avtar.

År 2013 ökar arbetade timmar marginellt men löneökningstakten väntas avta ytterligare något. Övriga inkomster växer i ungefär samma takt som år 2012 och skatteunderlagets ökning försvagas något. Åren därefter leder ekonomins väg mot balans till snabbare sysselsättningsökning och större lönehöjningar. Det resulterar i att skatteunderlagets ökningstakt successivt tilltar och blir högre än den historiska trenden mot slutet av perioden.

Tabell 2. Olika skatteunderlagsprognoser
Procentuell förändring

	2010	2011	2012	2013	2014	2015	2010–2015
SKL, dec 2011	2,16	2,9	3,5	3,3	4,2	4,9	22,8
SKL, okt 2011*	2,1	2,6	3,5	3,2	4,1	4,7	21,9
BP, sep 2011*	2,3	2,3	3,3	3,8	4,8	4,4	22,8
ESV, sep 2011*	2,4	3,1	3,7	4,2	4,5	4,4	24,4

Källa: Ekonomistyrningsverket, Regeringen och Sveriges Kommuner och Landsting.

*Taxeringsutfallet blev inte känt förrän i november.

Starkare 2011 men svagare 2012 och 2013 än i förra prognosen

Jämfört med den bedömning vi gjorde i oktober (cirkulär 11:42) innebär den nya prognosen en uppjustering av utvecklingen alla år utom 2012, då vi förutser samma ök-

ningstakt som i förra prognosen (se tabell 2). Skatteunderlagets nominella nivå år 2013 är därmed märkbart högre mot slutet av perioden jämfört med föregående bedömning. Det som förklarar revideringen av vår prognos är i huvudsak en högre löneökningstakt. Det beror på utfall som inkommit under andra halvåret och det industriavtal som just har slutits. Den svaga utvecklingen på arbetsmarknaden har föranlett en nedjustering av arbetade timmar såväl 2011 som 2012 och 2013. För åren där efter är utvecklingen uppjusterad lika mycket, så sysselsättningsnivån år 2015 (då ekonomin förutsätts vara i balans) är samma som i förra prognosen.

Svagare utveckling 2012–2014 än i regeringen och Ekonomistyrningsverket septemberprognoser

Som framgår av tabell 2 visar SKL:s prognos en större ökning av skatteunderlaget än regeringens år 2011 och 2012. Förklaringen till skillnaden mellan prognoserna för år 2011 är att SKL kunnat beakta senare utfall för lönesumman, som indikerar större löneökningar än enligt regeringens bedömning i budgetpropositionen. Även differensen för år 2012 förklaras av att SKL räknar med större lönehöjningar. För år 2013 – 2014 förutser SKL svagare skatteunderlagstillväxt än regeringen. Det beror i huvudsak på att regeringen prognostiserar en mer positiv utveckling på arbetsmarknaden med tidigare och större sysselsättningsuppgång. För år 2015 leder större ökning av pensionsinkomster och högre löneökningar till snabbare skatteunderlagstillväxt i SKL:s prognos.

Ekonomistyrningsverket (ESV) räknade i september med större skatteunderlagstillväxt än SKL alla år utom 2015. ESV kommer att publicera en ny skatteunderlagsprognos den 16 december.

Definitivt taxeringsutfall 2011 för inkomståret 2010

Skatteverket har, som nämns ovan, sammanställt utfallet för den beskattningsbara inkomsten 2010. Enligt det slutliga taxeringsutfallet för taxeringsåret 2011, som gäller inkomst intjänad under 2010, ökade den beskattningsbara inkomsten i riket med 2,16 procent, vilket kan jämföras med 1,31 procent i taxering 2010 för inkomståret 2009. Den faktiska medelskattkraften för inkomståret 2010 blev därmed 177 638 kr per invånare den 1.11.2009, en ökning med 2 198 kr från föregående år. Jämfört med Skatteverkets första preliminära utfall i augusti ökade den beskattningsbara inkomsten med 0,22 procentenheter. I tabell 3 redovisas preliminära och slutliga taxeringsutfall för åren 2008–2011.

Tabell 3. Preliminära och slutliga taxeringsutfall för åren 2008–2011

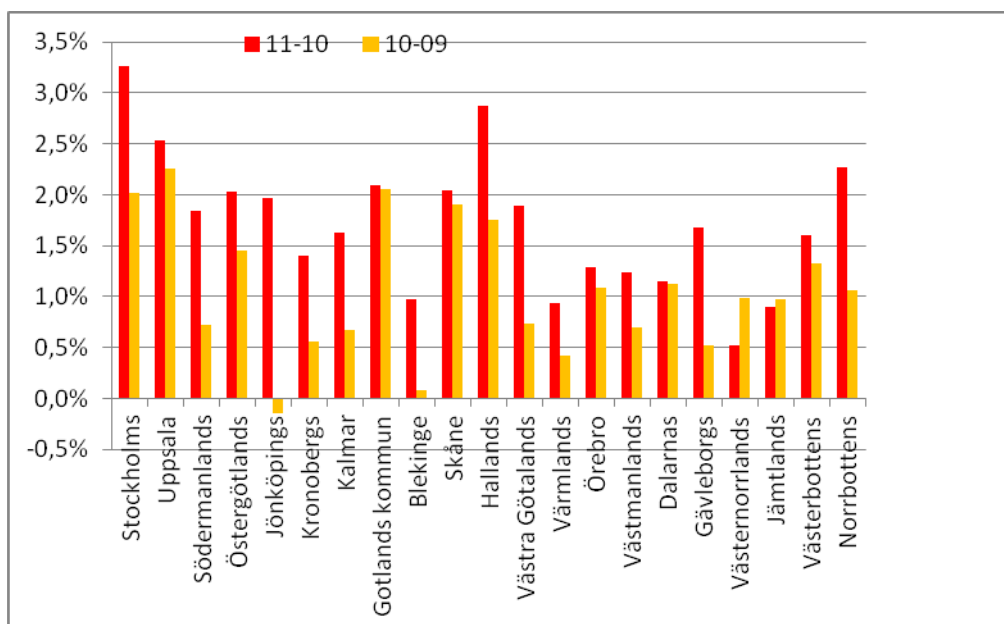
Procent

	Aug	Sep	Okt	Nov	Skillnad nov–aug	Skillnad nov–okt
Taxering 2008	5,29	5,52	5,54	5,64	0,35	0,10
Taxering 2009	5,65	5,66	5,65	5,88	0,23	0,22
Taxering 2010	1,29	1,33	1,33	1,31	0,03	–0,02
Taxering 2011	1,94	2,10	2,13	2,16	0,22	0,03

Regionala skillnader

Förändringen av skatteunderlaget mellan taxering 2010 och 2011 fördelar sig mycket olika mellan kommunerna. Mest växte skatteunderlaget i Sundbyberg och Kiruna, med 5,7 procent vardera. Cirka 10 procent av kommunerna hade en negativ skatteunderlagstillväxt och den största minskningen uppgick till -3,4 procent. Totalt hade 76 kommuner en bättre skatteunderlagstillväxt än genomsnittet i riket. De kommunvisa utfallen finns redovisade på www.skl.se, välj Vi arbetar med, Ekonomi, Budget och planering, taxeringsutfall.

Diagram 2. Skatteunderlagsutveckling, taxeringsåren 2011 och 2010 per län
Procentuell förändring



Källa: Skatteverket.

Den regionala spridningen av skatteunderlagstillväxten är inte lika stor som den kommunala. Den största utvecklingen mellan taxering 2011 och 2010 återfinns i Stockholms län, där skatteunderlaget växte med 3,26 procent. Alla län hade positiv tillväxt.

Indelat i kommungrupper växte den beskattningsbara inkomsten mest i storstäderna, (Stockholm, Göteborg och Malmö) 3,1 procent och i förortskommuner till storstäderna. Den sistnämnda gruppen har högst medelskattekraft. I tabell 4 syns skatteunderlagstillväxten och medelskattekraften per kommungrupp taxeringsåren 2011 och 2010.

Tabell 4. Skatteunderlagstillväxt och medelskatekraft per kommungrupp, taxeringsåren 2011 och 2010

	Utveckling skatteunderlag 2010–2011	Medelskatekraft tax 2011	Medelskatekraft tax 2010
Storstäder	3,1 %	195 985	194 039
Förortskommuner till storstäderna	2,9 %	203 927	201 046
Större städer	2,0 %	172 015	170 295
Förortskommuner till större städer	2,5 %	167 485	164 659
Pendlingskommuner	1,4 %	165 206	163 305
Turism- och besöksnäringkommuner	1,5 %	160 785	158 487
Varuproducerande kommuner	1,1 %	161 713	159 494
Glesbygdkommuner	0,1 %	147 935	146 263
Kommuner i tätbefolkad region	1,3 %	160 500	158 800
Kommuner i glesbefolkad region	1,1 %	164 072	161 478
Totalt	2,2 %	177 638	175 440

Slutavräkningar 2010–2012

Slutavräkning 2010

Enligt taxeringsutfallet blir slutavräkningen av 2010 års skatteintäkter 600 kronor per invånare den 1.11.2009. Avräkningen regleras i januari 2012. Enligt Rådet för kommunal redovisning ska SKL:s decemberprognos användas i prognosen över slutavräkningen i bokslutet för 2010. SKL:s decemberprognos 2010 gav en avräkning på 456 kr/invånare. Detta ger en korrigerig på 144 kr per invånare i bokslut 2011.

Slutavräkning 2011

Enligt Rådet för kommunal redovisning, Rekommendation 4:2, ska det bokas upp en preliminär avräkning för innevarande års skatteintäkter i bokslutet. Avräkningen ska enligt rekommendationen beräknas utifrån SKL:s skatteunderlagsprognos i december. Regeringens fastställda uppräkningsfaktorer för 2010 och 2011 uppgår till 1,9 respektive 1,1 procent i budgetpropositionen för år 2011. Uppräkningsfaktorerna innebär en lägre uppräkning än förbundets prognos. Detta gör att vår prognos på slutavräkningen 2011 blir positiv med 727 kr per invånare den 1.11.2010. Jämfört med vår prognos i oktober (cirkulär 11:42) är det en ökning med 109 kronor per invånare.

Slutavräkning 2012

Regeringens fastställda uppräkningsfaktorer för 2011 och 2012 uppgår till 2,3 respektive 3,3 procent i Budgetpropositionen för år 2012. Uppräkningsfaktorerna innebär en lägre uppräkning än förbundets prognos. Detta gör att vår prognos på slutavräkningen 2012 blir positiv med 296 kr per invånare den 1.11.2011. Jämfört med vår prognos i oktober (cirkulär 11:42) är det en ökning med 110 kronor per invånare.

Skattesatser 2012

Den 13 december presenterade Statistiska centralbyrån (SCB) skattesatserna för 2012. Det är totalt 141 kommuner som ändrar skattesatsen. I de flesta fallen beror det dock på skatteväxlingar mellan kommuner och landsting. Om effekten av skatteväxlingarna exkluderas sänks skatten i 7 kommuner och höjs i 25. Störst sänkning gör Alvesta med 30 öre och Trosa med 20 öre. De största skattehöjningarna görs i Arjeplog och Ydre med 1 krona vardera.

Solna kommer att ha den lägsta kommunala utdebiteringen 2012, med 17,12 och Ragunda den högsta, 23,57. Medelskattesatsen i kommunerna ökar med knappt ett öre på grund av skattehöjningar. Skatteväxlingar i flera län gör dock att den genomsnittliga kommunala skattesatsen minskar från 20,73 till 20,59 mellan 2011 och 2012. Inklusive landstingsskatt återfinns de tre kommunerna med lägst skattetryck i Skåne, där Vellinge har den lägsta skattenivån med 28,89. De kommunvisa skattesatserna för 2012 finns på www.scb.se, under Offentlig ekonomi.

Befolkningsuppgifter per den 1.11.2011

Den 8 december presenterade SCB befolkningsuppgifter per 1.11.2011. Kommunens befolkning per 1 november påverkar intäkterna i form av skatteintäkter och utjämningsbidrag/avgift. Den prognostiserade medelskattekraften 2012 blir cirka 70 kr högre på grund av att antalet invånare 1.11.2011 i riket var cirka 3 500 färre än prognosen, allt annat lika. Kommuner som erhåller bidrag i inkomstutjämnningen kommer att få högre ersättning och kommuner som betalar avgift kommer att betala en lägre avgift på grund av detta. I tabell 5 presenteras befolkningsutfall och prognos samt medelskattekraft som ligger till grund för beräkningarna i Prognosunderlag K 2011–2015 11057.

Tabell 5. Befolkning i riket, utfall och prognos per 1.11, samt medelskattekraft för åren 2010–2015

	2010	2011	2012	2013	2014	2015
Utfall	9 408 320	9 476 105				
Prognos			9 539 916	9 602 471	9 662 830	9 719 793
Förändring, %	0,822	0,720	0,673	0,656	0,629	0,590
Medelskattekraft						
Regeringens fastställda	174 560	177 679	184 858			
SKL:s prognos	177 638	181 299	185 943	190 424	197 130	205 693

Regleringsbidrag/avgift

Förbundet har gjort en bedömning av regleringsposten för åren 2012 till 2015 (tabell 6 och 7). Bedömningen bygger på:

- Vår skatteunderlagsprognos, som påverkar omslutningen i inkomstutjämnings
- Förändringar av anslaget kommunalekonomisk utjämning i BP 2012
- *OBS!* Med anledning av skatteväxlingarna mellan kommuner och landsting kommer även statsbidragsramen att justeras. Annars skulle regleringsposten öka. För att få så rättvisande regleringspost som möjligt har vi därför gjort en prognos på den förändrade statsbidragsramen. Prognosen motsvarar den minskade omsättningen i inkomstutjämnings vilken beräknas uppgå till –485,150 miljoner kronor eller drygt –51 kronor per invånare.

Tabell 6. Prognos över regleringsbidrag/avgift 2012 till 2015

Miljoner kronor

	2012	2013	2014	2015
Inkomstutjämning, netto (+)	52 119	54 258	56 537	59 309
Strukturbidrag (+)	1 519	1 529	1 539	1 549
Införandebidrag (+)	0	0	0	0
Summa inkomster för kommunerna (1)	53 668	55 787	58 075	60 858
Ramanslag (–) (Utgift för staten) (2)	58 323	58 619	58 404	57 837
Differens → Regleringspost (2)–(1)	4 655	2 832	329	–3 020

Tabell 7. Prognos över regleringsbidrag/avgift 2012 till 2015

Kronor per invånare

	2012	2013	2014	2015
Inkomstutjämning, netto (+)	5 500	5 688	5 888	6 138
Strukturbidrag (+)	160	160	160	160
Införandebidrag (+)	0	0	0	0
Summa inkomster för kommunerna (1)	5 663	5 848	6 048	6 298
Ramanslag (–) (Utgift för staten) (2)	6 155	6 145	6 082	5 986
Differens → Regleringspost (2)–(1)	491	297	34	–313

Kommunal verksamhet, sammanvägt prisindex

I våra kalkyler beräknas kommunernas verksamhetskostnader både i löpande och fasta priser. Den årliga förändringen av kostnaderna i fasta priser kallas också verksamhetens volymförändring. Volymförändring utgörs alltså av skillnaden mellan förändring i löpande pris och prisförändringar på arbetskraft (löneökningar) och annan förbrukning. I tabellen nedan redovisas vår aktuella prognos för perioden 2011–2015. Nästa prognos publiceras i februari. Syftet med publiceringen är att de kommuner som så önskar ska kunna räkna om mellan löpande och fasta priser, t.ex. i budgetarbetet, med samma förutsättningar som används i SKL:s kalkyler.

Tabell 8. Prisindex för kommunal verksamhet (PKV)

	2011	2012	2013	2014	2015
Arbetskraftskostnader	1,019	1,026	1,031	1,030	1,034
Övrig förbrukning	1,011	1,013	1,012	1,015	1,018
Prisförändring	1,017	1,022	1,025	1,025	1,029

Prisförändringen på arbetskraft innevarande år är SKL:s prognos för timlöneökningarna för anställda i kommunerna inklusive kända förändringar av lagstadgade och avtalsenliga kollektiva avgifter. Prognosen för kommande år baserar sig på timlöneutvecklingen för hela arbetsmarknaden enligt SKL:s prognos och de beslutade förändringarna av arbetsgivaravgifterna¹. Det sker en kontinuerlig ökning av kvaliteten på arbetsinsatsen, bl.a. till följd av högre utbildningsnivå, och därmed höjda löner. Vi betraktar denna kvalitetsökning som en volymförändring och inte som en prisförändring, därför justeras timlöneökningarna ned med en uppskattning av kvalitetsökningen.

Priset på övrig förbrukning utgörs av vår prognos för KPIX, dvs. konsumentprisindex exklusive räntekostnader för egnahem. Lönekostnader respektive övriga prisförändringar vägs med sina respektive vikter i totalkostnaderna.

Premiesänkning för AFA försäkringar 2011 och beslutade arbetsgivaravgifter för 2012 för kommuner

Som tidigare meddelats är premien för AGS-KL och avgiftsbefrielseförsäkring, som tillhandahålls av AFA Försäkring AB, satt till noll år 2011 och 2012. Arbetsgivaravgiften inklusive avtalsförsäkringar och kollektivavtalad pension uppgår därmed till **38,46** procent på lönesumman för innevarande år 2011. År 2012 beräknas PO-pålägget utgå med oförändrad procentsats jämfört med år 2011, det vill säga **38,46** procent.

Arbetsgivaravgifter enligt lag

Arbetsgivaravgifterna enligt lag är oförändrat 31,42 procent. Det sker dock mindre förändringar av de ingående avgifterna eftersom dessa ska återspegla den aktuella kostnaden för respektive område. Nu är det arbetsskadeförsäkringen som sänks och föräldraförsäkringsavgiften som höjs.

Avtalsförsäkringar

Premierna för avtalsförsäkringarna år 2011 och 2012 uppgår sammantaget till 0,21 procent bägge åren. Försäkringen för de långvarigt sjuka AGS-KL (inkl. avgiftsbefrielseförsäkringen) har nollpremie för både 2011 och 2012. AFA Försäkring konstaterar ett fortsatt lägre inflöde av nybeviljade sjukersättningsfall alltsedan halvårsskiftet 2008 vilket är en effekt av de förändringar som infördes i sjukskrivningsprocessen den 1 juli 2008. Detta leder till avvecklingsvinster på redan reserverade åtaganden som kan nyttjas till en sänkning av premier för de kollektivavtalade sjukförsäkringarna. Det har således skett en kraftig omsvängning på några år för denna avtalsförsäkring. År 2007 var premien 2,38 procent av lönesumman. Eftersom preliminär premie på 0,5

¹ http://www.skl.se/vi_arbetar_med/ekonomi/budget_och_planering/arbetsgivaravgifter

procent (0,52 procent inkl. löneskatt) redan debiterats i år kommer erlagda premier att betalas tillbaka avseende år 2011. Detta administreras av FORA.

Även tjänstegrupplivförsäkringen TGL-KL som administreras av KPA sänks från 0,2 procent 2011 till 0,1 procent 2012. Premiesänkningen hänger delvis ihop med den minskade sjukfrånvaron.

Från och med 2012, då omställningsavtalet träder i kraft, utgår en premie för omställningsförsäkringen KOM-KL på 0,1 procent. Omställningsförsäkringen syftar till att stödja och hjälpa anställda som blivit uppsagda på grund av arbetsbrist. Omställningsfonden har övertagit de av AFA innehållna premieåterbetalningarna avseende 2009. Premien kommer att avräknas från dessa medel.

Arbetskadeförsäkringen TFA-KL:s premie är oförändrad 0,01 procent år 2012.

Kollektivavtalad pension

För 2012 rekommenderar vi ett oförändrat pålägg, jämfört med 2011, på 6,83 procent inklusive löneskatt. Vår beräknade genomsnittssiffra för pensionskostnaden kan skilja sig en del från den enskilda kommunens kostnad.

Internränta 2013

För 2013 rekommenderar SKL en internräntesats på 2,9 procent. Det är i linje med vår prognos för den långa statsobligationsräntan 2013. För år 2012 rekommenderades i december 2010 en internränta på 4,2 procent. Med anledning av den kraftiga räntenedgången som skett under det senaste året föreslår vi att kommunen när det är möjligt använder internräntan avseende år 2013 även avseende år 2012.

Sveriges Kommuner och Landsting presenterar årligen en intern räntesats för kommunernas beräkning av kapitalkostnader. Som ett underlag till beräkningar av kommande års budgetunderlag fastställs en räntesats i början av varje kalenderår, avseende nästkommande år. Internräntan enligt den nominella metoden syftar till att visa den genomsnittliga finansieringskostnaden för aktiverade investeringar under hela deras ekonomiska livslängd.

Den räntesats som rekommenderas ska främst användas vid kapitalkostnadsberäkningar för aktiverade investeringar. Det kan vid andra kalkyleringstillfällen vara helt riktigt att göra andra bedömningar om räntesatser såsom vid lokala avtalsförfaranden, prissättningar eller dylikt där internräntan helt enkelt inte speglar rådande förhållande.

Utbetalning av preliminära skatter och bidrag 2012

Skatteverkets betalar ut skatter och bidrag under år 2012 den tredje vardagen efter den 17:e varje månad till Plusgirot/Bankgirot. Utbetalningsdagarna finns i tabell 9.

Tabell 9. Utbetalnings- och bokföringsdag för preliminära skatter och bidrag 2012

	Utbetalningsdag	Bokföringsdag		Utbetalningsdag	Bokföringsdag
Jan	20	23	Jul	20	23
Feb	22	23	Aug	22	23
Mar	21	22	Sep	20	21
Apr	20	23	Okt	22	23
Maj	22	23	Nov	21	22
Jun	20	21	Dec	20	21

Slutavräkningen för 2010 års skatteintäkter justeras i samband med januari månads skatteutbetalning.

Kommunvisa beräkningar av skatter och bidrag 2011–2015

I samband med varje uppdatering av våra beräkningar publiceras ”Prognosunderlag K 2011–2015” på vår webbplats på nedanstående länk:

<http://www.skl.se/web/Skatteunderlagsprognos.aspx>

Genom att i Excelfilen skriva in den egna kommunkoden, får man beräkningar och bakgrundsuppgifter för sin kommun.

I prognosunderlaget redovisas kommunvisa beräkningar av skatter och statsbidrag för åren 2011–2015. Från och med det år ett bidrag övergår från att vara riktat till att bli generellt inordnas motsvarande belopp i prognosunderlaget. Av tabell 10 framgår om och när vissa specifika bidrag ingår i prognosen eller inte. En mer utförlig tabell som innehåller vissa riktade statsbidrag samt regleringar som aviserats före 2010 finns på vår webbplats via rubriken Vi arbetar med, Ekonomi, Budget och planering, Statsbidrag.

Tabell 10. Specificering av vissa statsbidrag åren 2012–2015

Statsbidrag		2012	2013	2014	2015	Läs mer i cirku- lär
Fler nationella prov	I progn?	Ja	Ja	Ja	Ja	11:37
	Belopp	-80	40	40	40	Mnkr
		-8	4	4	4	Kr/Inv
Lärarlegitimation	I progn?	Ja	Ja	Ja	Ja	11:37
	Belopp	128	256	256	256	Mnkr
		14	27	27	26	Kr/inv
Effektiviseringar nya gymnasieskolan	I progn?	Ja	Ja	Ja	Ja	11:37
	Belopp	-675	-895	-1360	-1930	Mnkr
		-71	-94	-142	-200	Kr/Inv
Stärkta förutsättningar för elever med vissa funktionsnedsättningar (SOU 2011:30)	I progn?	Ja	Ja	Ja	Ja	11:37
	Belopp	4	7	7	7	Mnkr
		0	1	1	1	Kr/inv
Utjämningsbelopp (netto) enl avtal mellan Danmark o Sverige	I progn?	Ja	Ja	Ja	Ja	11:37
	Belopp	-41	-41	-41	-41	Mnkr
		-4	-4	-4	-4	Kr/inv
Överföring till UO9, anhörigstöd (Prop. 2008/09:82)	I progn?	Ja	Ja	Ja	Ja	11:37
	Belopp	-2	-2	-2		Mnkr
		-0	-0	-0		Kr/inv
3:12-reglerna	I progn?	Ja	Ja	Ja	Ja	11:37
	Belopp	141	141	141	141	Mnkr
		15	15	15	15	Kr/inv
Äldreomsorg anhörigstöd	I progn?	Ja	Ja	Ja	ja	10:63
	Belopp	300	300	300	300	Mnkr
		32	31	31	31	Kr/inv
Nya skollagen	I progn?	Ja	Ja	Ja	Ja	10:63
	Belopp	73	70	70	70	Mnkr
		8	7	7	7	Kr/Inv
Införande av betyg från åk 6	I progn?	Ja	Ja	Ja	Ja	10:63
	Belopp	59	118	118	118	Mnkr
		6	12	12	12	Kr/Inv
Ökad undervisningstid i matematik	I progn?		Ja	Ja	Ja	10:63
	Belopp		250	500	500	Mnkr
			26	52	52	Kr/Inv
Utjämningsbelopp (netto) enl avtal mellan Danmark o Sverige	I progn?	Ja	Ja	Ja	Ja	10:63
	Belopp	124	124	124	124	Mnkr
		13	13	13	13	Kr/Inv
Höjt grundavdrag för pensionärer (SGA)	I progn?	Ja	Ja	Ja	Ja	10:63
	Belopp	4 920	4 920	4 920	4 920	Mnkr
		519	516	512	509	Kr/inv
Kommunal fastighetsavgift	I progn?	Nej	Nej	Nej	Nej	07:44
	Belopp	Prognos	Prognos	Prognos	Prognos	Mnkr

Skillnader jämfört med förra beräkningen (cirkulär 11:42) beror på:

- Ny skatteunderlagsprognos
- Definitivt taxeringsutfall 2011 för inkomstår 2010
- Beslutad skattesats 2012
- Skatteväxlingar mellan kommun och landsting i vissa län
- Befolkningsutfall per den 1 november 2011

Beräkningarna bygger i övrigt på 2012 års skattesatser samt att befolkningen i varje kommun utvecklas i takt med riksprognosen.

Gör kommunens egen intäktsprognos åren 2011–2015 med hjälp av modellen Skatter och bidrag

Med hjälp av modellen kan du se kommunens intäkter efter olika antaganden om:

- Skattesats
- Antal invånare och åldersstruktur i den egna kommunen
- Skatteunderlagsutvecklingen i den egna kommunen
- Skatteunderlag i riket

Du får också en ökad förståelse för hur utjämningsystemets olika delar påverkas av förändringar i befolkningen och av skatteunderlagets utveckling i riket. Vi informerar kontinuerligt i våra cirkulär om hur ändrade förutsättningar ska föras in i modellen.

Modellen är endast tillgänglig för dig som ansvarar för kommunernas ekonomi- eller finansfunktion. Priset är 2 500 kronor för nytilkomna användare och 1 600 kronor för de som haft modellen 2011.

OBS! Nya rutiner för beställningen år 2012

Vi förenklar nu för de som haft modellen under år 2011 och som önskar fortsätta använda den.

Förnyad prenumeration för gamla användare

De som haft modellverktyget under 2011 och även vill fortsätta ha det under 2012 *behöver inte göra någonting*. Om man inte vill ha modellverktyget år 2012 ska kommunen anmäla detta till oss före jul. Skicka avanmälan till Lars Kuusiniemi, e-post: lars.kuusiniemi@skl.se.

I början av januari skickar vi ut faktura till de kommuner som ej ”sagt upp” sin prenumeration. Om någon kommun missat att avanmäla sig före jul, utfärdar SKL en kreditnota.

Beställning för nya användare

Kommuner som inte haft modellverktyget under 2011 gör beställningen via vår beställningsblankett. Beställningsblanketten kan hämtas från vår webbplats www.skl.se under Vi arbetar med. Klicka på Ekonomi, Budget och planering, Skatter & bidrag K. **Spara den först på Din dator innan Du fyller i den!**

Blanketten kan sen e-postas eller postas till Mona Fridell, Sveriges Kommuner och Landsting, 118 82 Stockholm, e-post: mona.fridell@skl.se .

Kurs i utjämningsystemet och Modellen Skatter & Bidrag

För nytillkomna användare erbjuder vi fredagen den 16 mars årets första kurs i *utjämningsystemet och modellen skatter och bidrag*. Förmiddagen ägnas åt en genomgång av utjämningsystemets grunder plus eventuella aktuella frågor med koppling till systemet.

Eftermiddagen vigs åt modellen Skatter & bidrag, med praktiska övningar och möjlighet till att arbeta med egna frågor med stöd/handledning.

Plats Lexicon, Klarabergsviadukten 70, Stockholm

När Fredagen den 16 mars, kl. 9:30–16:30

Preliminärt program

9.30–10.00 Kaffe och smörgås

10.00–12.30 Utjämningsystemet

12.30–13.30 Lunch

13.30–16.30 Modellverktyget ”Skatter och bidrag”

Kostnad: 1 500 kr per person inklusive lunch, men exklusive moms.

Anmälan: via e-post till Mona Fridell (mona.fridell@skl.se) eller tfn 08-452 79 10. senast den 1 mars. Platsantalet är begränsat. Ange särskilt fakturaadressen. Mer information om kursens innehåll kan du få av Mona Fridell. Du kan även läsa mer och anmäla dig på vår webbplats www.skl.se under Vi arbetar med. Klicka på Ekonomi, sedan Kurser & konferenser.

Modellen ”Skatter & bidrag”

Kommuner som använder den förenklade uppdateringen laddar ner filen:

- Uppdateringsfil_11057nr8.xls

från sidan www.skl.se/modellensob. Följ sedan instruktionerna i filen, eller läs det papper som skickades ut i samband med att modellen skickades ut, för att uppdatera modellen efter förutsättningarna i detta cirkulär.

Kommuner som uppdaterar modellen som vanligt behöver göra nedanstående förändringar i **blad 2 Indatabladet**. För att ändra i modellen *måste man ta bort bladets skydd*. Detta görs genom att man går längst upp på skärmen till meny Verktyg och väljer Skydd/Ta bort bladets skydd och på frågan om lösenord skriver ”kommun”.

OBS! Från och med i år finns det på vår webbsida en Excelfil ”Manuell uppdatering SKB_2011.xls” där man kan kopiera de värden som behövs för den manuella uppdateringen. I filen har varje cirkulär ett eget blad. Dessutom finns befolkningsuppgifter och prislappar på separata blad i samma fil. De cellhänvisningar som anges nedan finns också angivna i Excelfilen. Klicka på Ekonomi, Budget och planering, Skatter och bidrag K, Uppdatering K och välj att ladda ner filen Manuell uppdatering SKB2011.

- Skriv in SKL:s skatteunderlagsprognos i cellerna C9 till G9. Beloppen syns i tabell 2, första raden.
- Skriv in rikets taxeringsutfall 2011 för skatteintäkter 2010 i cell C19. Beloppet är: 1 657 649,9843.
- Skriv in följande formel i cell B9: =B11.
- Skriv in kommunens definitiva taxeringsutfall 2011 för skatteintäkter 2010 i cellen C20. Värdena finns i ”Prognosunderlag K 2011–2015 11057”, cell C47. Prognosunderlaget finns på vår webbplats på nedanstående länk:
<http://www.skl.se/web/Skatteunderlagsprognos.aspx>
- Skriv in rikets befolkning per 1.11 2011 samt prognosen för åren 2012–2014 i cellerna D26–G26. Värdena finns i ”Prognosunderlag K 2011–2015 11057”, cellerna D41–G41.
- Skriv in kommunens befolkning per 1.11 2011 samt förbundets prognos för åren 2012–2014 i cellerna D29–F29. Uppgifterna finns i ”Prognosunderlag K 2011–2015 11057”, cellerna D43–G43.
- Skriv in justerad statsbidragsram för åren 2012–2015 i cellerna D32–G32. Beloppen är: 58 322,672; 58 619,341; 58 404,341; 57 837,341
- Skriv in beloppen för inkomstutjämningsbidraget netto åren 2012 till 2015 i cellerna D35–G35. Beloppen är: 52 118,510; 54 258,361; 56 536,552; 59 309,006
- Skriv in strukturbidraget 2012–2015 i cellerna D42–G42. Beloppen är: 1 518,600; 1 528,817; 1 538,834; 1 548,514
- Skriv in ny prognos för konsumentprisindex i cellerna B54–G54. Värden finns i tabell 1, rad 7.
- Lägg in kommunens förändring av skattesatsen 2012 i cell D57. **Detta gäller endast kommuner som förändrar skattesatsen 2012.** Även förändring med anledning av skatteväxling med landstinget ska ingå. Det är **den totala förändringen** jämfört med 2011 som ska skrivas in. En höjning med 10 öre skrivs 0,10. En sänkning skrivs med minustecken framför. Glöm inte att aktivera en eventuell skatteförändring genom att välja ”Förändrad” på knappen Skattesats på bladet Totala intäkter.
- Kommuner som skatteväxlar med landstingen 2012 måste även ändra de länsvisa skattesatserna i cell D59 och D60. **Det är hela den nya skattesatsen som ska skrivas in.**
- Dessutom måste följande ändringar göras i **blad 1 Totala intäkter:**
- Skriv in Sveriges Kommuner och Landstings prognos över korrigeringen av slutavräkningen för år 2010 i cell H28 (144 kr/inv).
- Skriv in Sveriges Kommuner och Landstings prognos över avräkningen på 2011 års inkomster i cell H30 (727 kr/inv).
- Skriv in Sveriges Kommuner och Landstings prognos över avräkningen på 2012 års inkomster i cell I32 (296 kr/inv).

Efter att ha gjort ändringen *bör skyddet återinföras* genom att man på menyn Verktyg väljer Skydd/Skydda blad och på frågan om lösenord återigen skriver in ordet "kommun".

Tidpunkter under 2011 och 2012

Fler tidpunkter finns på vår webbplats via rubriken Vi arbetar med, Ekonomi, Ekonomikalendern.

2011

- 19–23 dec SCB presenterar utfall utjämningsystemen
- v. 51 eller 52 Vi presenterar ny prognos för fastighetsavgiften 2012
 - v. 51 Cirkulär och EkonomiNytt om redovisningsfrågor

2012

- 16 feb Vi presenterar ny skatteunderlagsprognos och MakroNytt 1/2012

- 21 feb Budgetdagen i Göteborg
- 22 feb Budgetdagen i Umeå
- 05 mar Budgetdagen i Stockholm
- 07 mar Budgetdagen i Malmö
- 16 mar Seminarium Skatter & Bidrag [kommuner]
- 16 apr Regeringen presenterar Vårpropositionen
- prel 7 maj Vi presenterar prognos för utjämningsystemen, ny skatteunderlagsprognos samt *Ekonomirapporten*.
- 9–10 maj Finansdagarna, Stockholm
 - v. 23 Vi presenterar extraprognos för LSS-utjämnningen
- 16 aug Vi presenterar ny skatteunderlagsprognos och MakroNytt 2/2012

- 22–23 aug KOMMEK i Malmö
 - v. 38 Regeringen presenterar Budgetpropositionen
- 4 okt Vi presenterar ny prognos för utjämningsystemen
- prel 11 okt Vi presenterar ny skatteunderlagsprognos samt *Ekonomirapporten*.
- 17 dec Vi presenterar ny skatteunderlagsprognos, internränta samt MakroNytt 3/2012
- 19–23 dec Vi presenterar utfall för utjämningsystemen
 - v. 51 Vi presenterar ny prognos för fastighetsavgiften 2013

Gör som 300 andra kommunalekonomer: Prenumerera gärna på nyheter från www.skl.se, området Ekonomi och statistik. Under vårt område Ekonomi (under Vi arbetar med) finns de senaste uppdaterade cirkulären tillgängliga och där presenteras löpande nyheter mellan cirkulären.

Frågor om detta cirkulär kan ställas till Mona Fridell (modellen Skatter & bidrag) 08-452 79 10, Bo Legerius (skatteunderlaget) 08-452 77 34, Per-Lennart Börjesson (makroekonomi) 08-452 77 55, Madeleine Holm (sammanvägt prisindex kommunal verksamhet) 08-452 77 87, Siv Stjernborg (arbetsgivaravgifter, avtalsförsäkringar och internränta) 08-452 77 51, Kajsa Jansson (arbetsgivaravgifter och avtalsförsäkringar) 08-452 78 62.

Alla kan nås via e-post på mönstret: fornamn.efternamn@skl.se.

SVERIGES KOMMUNER OCH LANDSTING

Avdelningen för ekonomi och styrning
Sektionen för ekonomisk analys

Annika Wallenskog

Mona Fridell

Bilagor

Arbetsgivaravgifter för KOMMUNER år 2011 och beslutade för år 2012

”Prognosunderlag K 2011–2015 11057”, finns på vår webbplats på nedanstående länk: <http://www.skl.se/web/Skatteunderlagsprognos.aspx>