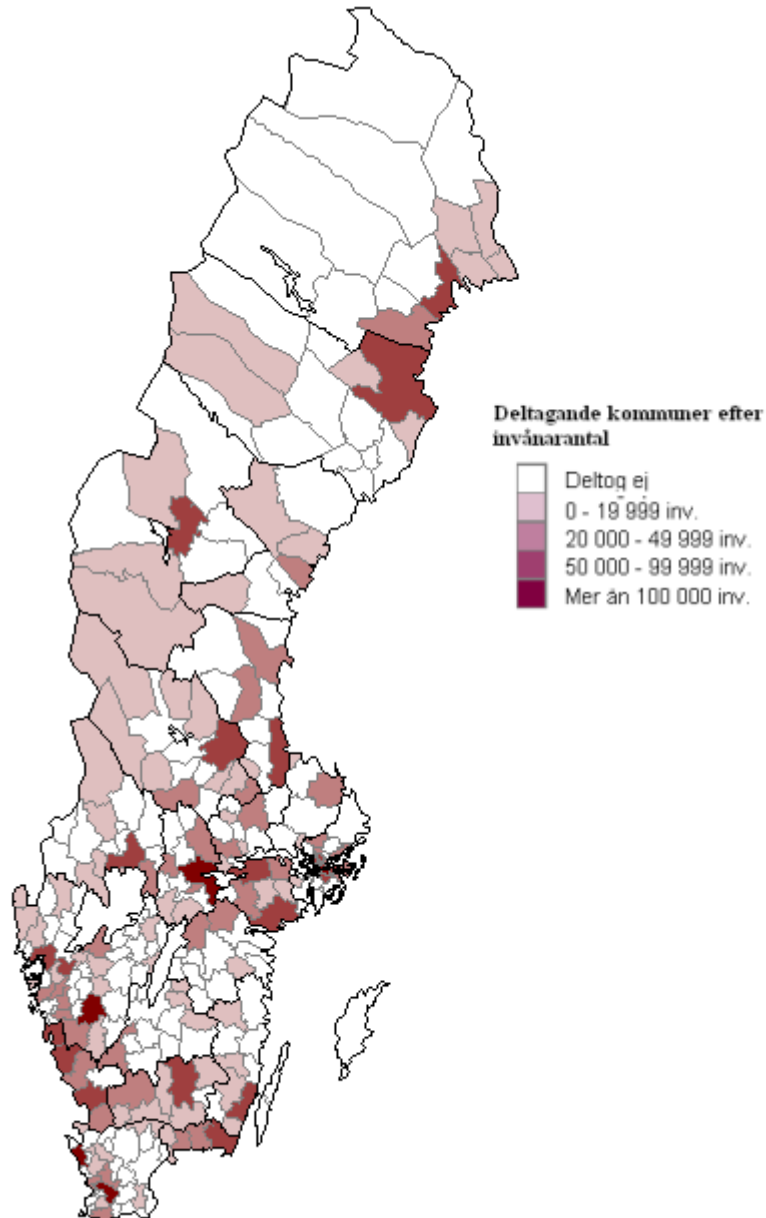




Rådet för främjande
av kommunala analyser



KVALITETSNYCKELTAL FÖR INDIVID- OCH FAMILJEOMSORG 2009-2011

Resultat för brukarnära indikatorer inom försörjningsstöd,
barn och unga samt vuxna med missbruksproblem

Förord

Denna rapport är en sammanställning av de resultat avseende individ- och familjeomsorg som 139 svenska kommuner redovisat i Kommun och landstingsdatabasen (Kolada) under hösten 2011 och tidiga 2012. Nyckeltalen samlas under benämningen *Kvalitet i individ- och familjeomsorg*. Syftet med undersökningen är att ge landets kommuner möjlighet att jämföra sin verksamhet med andras. Resultaten kompletterar den bild av verksamhetens kvalitet som erhålls från övriga utvecklingsprojekt som rör kvalitetsmätning inom individ- och familjeomsorgen, t.ex. inom ramen för Socialstyrelsens och SKL:s *Öppna jämförelser inom socialtjänsten*.

Nyckeltalen utgår ifrån det utvecklingsarbete som bedrevs av ett stort antal kommuner inom ramen för det nationella Jämförelseprojektet 2007-2010. De har alltså föreslagits, diskuterats och definierats av verksamhetsansvariga i kommunerna.

I denna rapport presenteras genomsnittliga resultat för alla deltagande kommuner. Kommunernas enskilda resultat redovisas inte i rapporten men finns tillgängliga online i Kolada. Ett särskilt tack riktas till Eskilstuna och Ånge kommun vars resultat vi fått medgivande att lyfta fram i exempel på hur man kan redovisa nyckeltalen i den enskilda kommunen.

Rapporten är sammanställd av Johan Gjersvold på RKA:s kansli.

Stockholm, april 2012

Anders Norrlid

Rådet för främjande av kommunala analyser

Innehållsförteckning

Förord	2
Sammanfattning	4
1 Inledning.....	5
2 Mått- och metodbeskrivning	6
2.1 Förändringar mot föregående år.....	6
2.2 Användarrådet.....	7
3 Kvalitetsnyckeltal för individ- och familjeomsorgen.....	8
3.1 Försörjningsstöd.....	9
3.2 Barn och unga	11
3.3 Vuxna med missbruksproblem	14
4 Jämförelse mot föregående år	17
5 Exempel på resultatredovisning för enskilda kommuner	19
5.1 Ånge.....	20
5.2 Eskilstuna.....	22
Bilaga 1: Lista över samtliga nyckeltal i mätningen	24
Bilaga 2: Deltagande kommuner	25

Sammanfattning

Resultaten för individ- och familjeomsorgen redovisas på tre områden: försörjningsstöd, barn och unga samt vuxna med missbruksproblem. Utredningstider och kostnad per utredning redovisas på samtliga tre delverksamheter. Inom vardera barn och unga och vuxna med missbruksproblem finns också ett resultatmått i form av andel som ej återkommer till socialtjänsten inom ett år efter avslutad insats/utredning. Behovet av ytterligare nyckeltal, med fokus på verksamhetens kvalitet och resultat, är stort.

Den genomsnittliga utredningstiden varierar stort inom alla tre delverksamheter som ingår i undersökningen:

	Kortast	Medel	Längst
Försörjningsstöd	1	14	37
Barn och unga	12	84	151
Missbruksvård	6	49	147

Utredningstid, antal dagar

Utredningskostnaderna varierar mycket kraftigt mellan kommunerna.

Andelen ej återaktualiserade ett år efter avslutad insats/utredning inom ungdomar 13-20 år är i den genomsnittliga kommunen 77 %. Inom vuxna missbrukare är det 75% som inte återkommer till socialtjänsten inom ett år efter avslut.

1 Inledning

Sveriges Kommuner och Landsting (SKL) och Rådet för främjande av kommunala analyser (RKA) bjöd under juni månad 2011 in landets samtliga kommuner att för andra året i rad ta fram och redovisa kvalitetsnyckeltal för individ- och familjeomsorgen i Kommun- och landstingsdatabasen (Kolada) på www.kolada.se. Nyckeltalen bygger vidare på det utvecklingsarbete som bedrivits av ett stort antal kommuner inom ramen för det nationella Jämförelseprojektet (se www.jamforelse.se för mer information).

Målsättningen har varit att fånga in brukarnära kvalitetsindikatorer som kan komplettera andra kvalitetsmätningar inom individ- och familjeomsorgen som Socialstyrelsens och SKL:s *Öppna jämförelser inom socialtjänsten*. Kommunerna har själva och på frivillig basis samlat in statistiken och publicerat den i Kolada, via databasens inmatningsfunktion.

Av tabell 1 nedan kan vi utläsa att de 139 kommuner som har publicerat resultat inte skiljer sig nämnvärt i fråga om utvalda strukturella nyckeltal - genomsnittligt antal invånare och skattekraft - gentemot riket. Stockholms stad har genomfört mätningen och ligger bakom hela skillnaden i genomsnittligt antal invånare i gruppen deltagande kommuner, jämfört med riket. Tar man bort Stockholm så ligger snittet bland deltagande kommuner något lägre än för samtliga kommuner. Kommunerna är väl spridda geografiskt över landet som vi ser på kartan på rapportens framsida. Det är således en förhållandevis representativ grupp av landets totalt 290 kommuner vars resultat ligger till grund för resultatredovisningen som följer i kommande avsnitt.

Tabell 1: Bakgrundsfakta	Kommuner som publicerat	Alla kommuner i riket
Antal kommuner	139	290
Totalt antal invånare	4 977 795	9 482 855
Genomsnittligt antal invånare	35 811	32 700
Skattekraft, kr/inv	167 510	165 849

I denna rapport beskrivs resultaten för de 139 kommuner som publicerat sina resultat under hösten 2011 och tidiga 2012. I kapitel två ges en översiktlig mått- och metodbeskrivning. I kapitel tre redovisas de deltagande kommunernas aggregerade resultat inom försörjningsstöd, barn och unga samt insatser för vuxna med missbruksproblem. Kapitel fyra består av en jämförelse av resultaten mot föregående år. I kapitel fem presenteras exempel på hur man i den enskilda kommunen kan sammanställa och jämföra sina resultat.

Samtliga resultat i undersökningen som denna rapport bygger på är framtagna och publicerade i Kolada av kommunerna själva utan kvalitetsgranskning från RKA. Kommunerna har själva gjort bedömningen att resultaten håller tillräckligt god kvalitet för publicering. I rapporten görs inga tabeller eller listor av resultaten på kommunnivå. Resultaten för samtliga deltagande kommuner hittar du i Kolada, via *Färdiga presentationer – Kvalitet i verksamheten (egen inmatning)* eller *Särskilda nyckeltalssamlingar – kommun* i databasens frisök-funktion.

2 **Mått- och metodbeskrivning**

Den primära perioden för framtagande och publicering av resultat i Kolada var september till november månad 2011, men någon exakt deadline för kommunerna att publicera sina resultat har inte satts. Successiv publicering av resultat är och har varit möjlig, vilket innebär att nya data kan ha kommit in, och gamla ha uppdaterats, efter det att vi tagit fram resultaten i denna rapport. Resultat som redovisas i rapporten gäller verksamhetsåren 2009-2011.

För vart och ett av områdena försörjningsstöd, barn och unga samt vuxna med missbruksproblem redovisas genomsnittlig utredningstid i antal dagar för en utredning. Resultaten redovisas i form av ett medelvärde, och på www.kolada.se kan även medianvärdena hämtas. Start- och slutpunkten för utredningstiden skiljer sig något mellan de tre områdena. Utredningstiden för försörjningsstöd mäts som antal dagar från första kontakten med socialtjänsten till dess att beslut om försörjningsstöd har fattats. Inom barn och unga och vuxna med missbruksproblem sker mätningen från det att utredningen påbörjats av socialtjänsten till dess att utredning avslutats. I anvisningarna angavs från början felaktigt att sluttidpunkt var beslut om insats. Upprättade anvisningar skickades ut 21 september. Mätperioden för samtliga tidmätningar är första halvåret 2011.

Inom barn- och unga har man för andra året i rad undersökt hur stor andel av de unga 13-20 år som fått insats av socialtjänsten, som inte återkommit till socialtjänsten inom ett år efter avslutad insats. Motsvarande mätning har i år för första gången gjorts inom missbrukarvården för vuxna. Nyckeltalen ska ses som en indikation på insatsernas förmåga att åstadkomma varaktiga förbättringar.

För vart och ett av de tre områdena har man dessutom beräknat vad kostnaden per utredning är. Måttet räknas fram genom att den totala lönekostnaden för de personer som jobbar med en viss typ av utredningar divideras med totalt antal utredningar under året.

2.1 **Förändringar mot föregående år**

Nyckeltalen avseende utredningstid inom missbrukarvården har bytt sluttidpunkt från dess att beslut fattats till att istället avse avslutad utredning. Nyckeltalet återaktualiserade ungdomar 13-20 år avsåg tidigare bara avslutade insatser, men fr.o.m. i år både avslutade insatser och utredningar.

Mätperioden för samtliga vänte- och utredningstider har ändrats från det tidigare hela föregående år till att gälla första halvåret innevarande år.

Nyckeltalet om återaktualisering inom vuxna missbrukare är nytt för årets mätning.

2.2 Användarrådet

Ett användarråd har inrättats för individ- och familjeomsorgens nyckeltal och består av en grupp med 8 representanter från kommuner, 1 representant från Socialstyrelsen samt 1 representant från Sveriges kommuner och landsting. Rådets uppgift är att lämna förslag på justeringar av befintliga nyckeltal, ta bort nyckeltal som inte längre är intressanta eller inte fungerar samt att föreslå nya nyckeltal. Rådet har sammanträtt för första gången under tidiga 2012 och lämnat förslag på ändringar till Koladas expertgrupp. Vilka förändringar är kommer att framgå i anvisningar för mätningen hösten 2012.

3 **Kvalitetsnyckeltal för individ- och familjeomsorgen**

En grundregel i allt nyckeltalsarbete är att nyckeltalen ska ha en tydlig koppling till verksamhetens uppdrag. För de av individ- och familjeomsorgens delverksamheter som ingår i denna undersökning, beskrivs uppdraget så här i Socialtjänstlagen:

Socialtjänstlag (2001:453)

4 kap. Rätten till bistånd

*1 § Den som inte själv kan tillgodose sina behov eller kan få dem tillgodosedda på annat sätt har rätt till bistånd av socialnämnden för sin försörjning (försörjningsstöd) och för sin livsföring i övrigt. [...] Den enskilde ska genom biståndet tillförsäkras en *skälig levnadsnivå*. Biståndet ska utformas så att det stärker hans eller hennes möjligheter att *leva ett självständigt liv*.*

5 kap. Särskilda bestämmelser för olika grupper

Barn och unga

1 § Socialnämnden skall

- verka för att barn och ungdom växer upp under *trygga och goda förhållanden*,
- i nära samarbete med hemmen *främja en allsidig personlighetsutveckling* och en *gynnsam fysisk och social utveckling* hos barn och ungdom (...)

Missbrukare

*9 § Socialnämnden skall aktivt sörja för att den enskilde missbrukaren *får den hjälp och vård* som han eller hon behöver för att komma ifrån missbruket. Nämnden skall i samförstånd med den enskilde *planera hjälpen och vården och noga bevaka att planen fullföljs**

[vår kursivering]

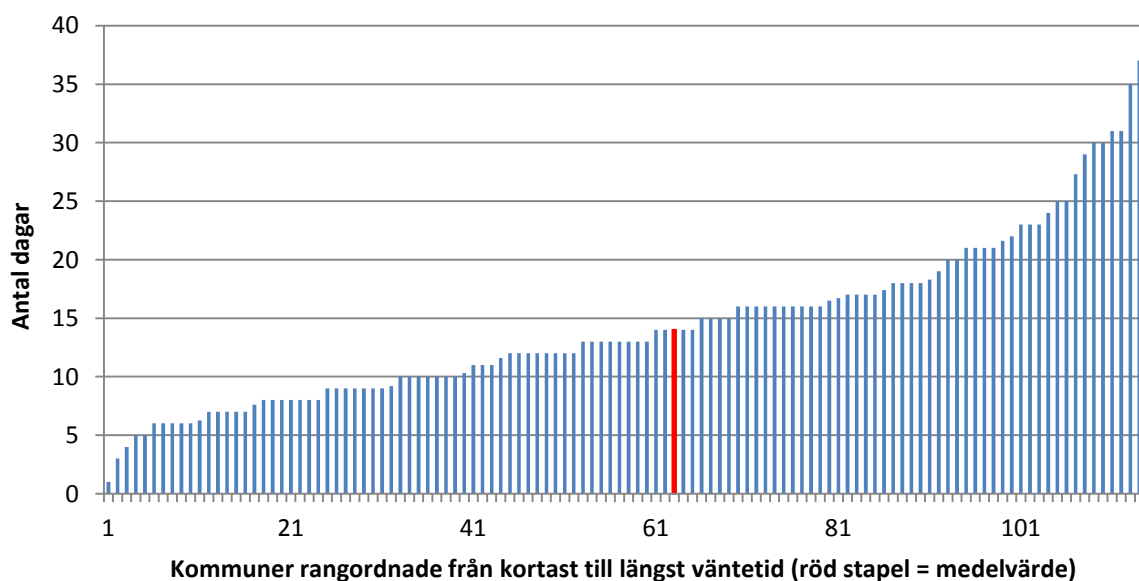
Nyckeltalen i denna undersökning är framförallt fokuserad på tillgänglighet i form av utredningstider för olika insatser, samt resultat i form av andel ungdomar och vuxna med missbruksproblem som inte återkommer till socialtjänsten efter avslutad insats. Det är viktiga indikatorer på kvaliteten, men otillräckligt för att ge möjlighet till en god uppföljning i enlighet med verksamhetens uppdrag som det beskrivs i Socialtjänstlagen.

3.1 Försörjningsstöd

Genomsnittlig utredningstid för försörjningsstöd varierar mellan 1 och 37 dagar i de deltagande kommunerna. Kostnaderna per utredning varierar också stort mellan kommunerna.

För personer som har svårt att klara ekonomin är behovet att få hjälp snabbt stort. Utredningstiden, alltså tiden från första kontakt till beslut om försörjningsstöd, är därför en ur brukarens synvinkel viktig aspekt. Utredningstiden mäts i antal dagar från att en person kontaktar socialtjänsten till dess att beslut om huruvida personen ska få stöd eller inte har tagits. Själva tiden från beslut till utbetalning brukar i de allra flesta fall vara kort och knappast skilja sig mycket åt mellan kommunerna, så därför ligger fokus i nyckeltalet på utredningstiden.

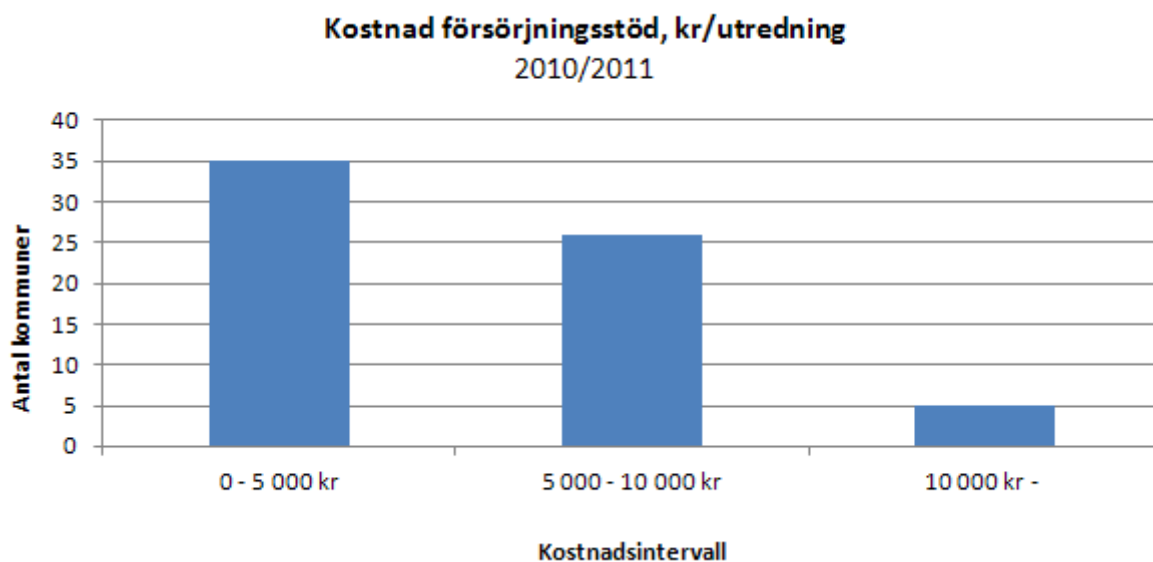
Väntetid i antal dagar från första kontakttillfället vid nybesök till beslut inom försörjningsstöd, medelvärde 2011



Figur 1

114 kommuner har gjort en mätning av utredningstid inom försörjningsstöd för år 2011. Det är medelvärdet, den genomsnittliga utredningstiden i varje kommun, som redovisas i ovanstående diagram. Det är stora skillnader på hur lång tid man får vänta på beslut beroende på vilken kommun man bor i, från 1 dag till den högsta på 37 dagar. Skillnaden är dock mindre än förra året vilket beskrivs närmare i kapitel 4. I över hälften av kommunerna, 65 stycken, behöver man bara vänta i 14 dagar, vilket också är medelvärdet bland de deltagande kommunerna. I 4 kommuner finns en genomsnittlig utredningstid på över 30 dagar.

Ett annat mått, som tar sikte mer på kommunens interna effektivitet, är hur mycket en utredning om försörjningsstöd kostar i genomsnitt. För brukaren har detta ingen betydelse men det är en viktig resursförbrukningsfråga ur medborgarens perspektiv. Viktigt att tänka på här är att måttet i sig bara säger något om hur mycket en genomsnittlig utredning kostar, inte hur väl genomförd den är.



Figur 2

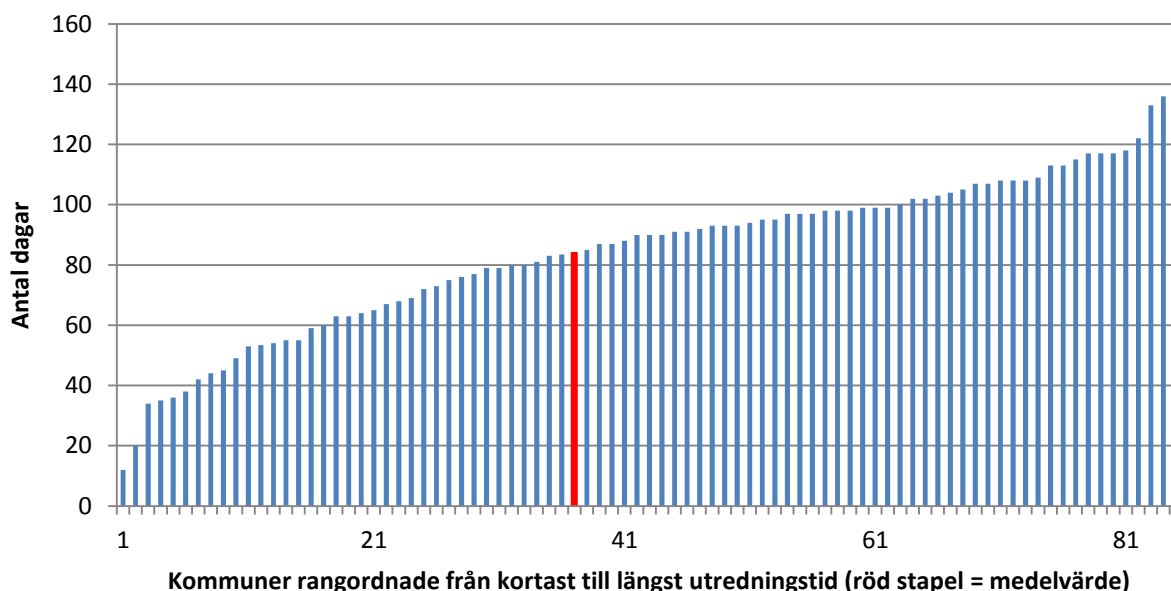
I 35 kommuner är kostnaden per utredning högst 5 000 kr. 26 kommuner ligger i det lite högre kostnadsintervallet 5 000-10 000 kr. I 5 kommuner är utredningarna än mer kostsamma med ett snitt på över 10 000 kr per utredning. Totalt har 66 kommuner redovisat sina utredningskostnader inom försörjningsstöd.

3.2 Barn och unga

Den genomsnittliga utredningstiden avseende barn och unga varierar i de deltagande kommunerna mellan 12 dagar och 5 månader, med ett medelvärde på nära 3 månader. Andelen barn och unga som inte återaktualiseras inom ett år efter avslutad insats är i många kommuner 70 % eller högre, och i fyra kommuner är siffran 100 %. I de flesta kommuner kostar en genomsnittlig utredning mellan 10 000 och 20 000 kronor men det finns undantag.

Precis som inom försörjningsstöd är utredningstiden viktig också inom insatser för barn och unga. Ju fortare en insats kan sättas in desto bättre. Utredningstiderna är av naturliga skäl betydligt längre än för försörjningsstöd, men det förekommer även här stora skillnader mellan kommunerna. Nedan illustreras genomsnittlig utredningstid, dvs antal dagar från att utredningen påbörjats till dess att utredning avslutats.

Utredningstid i antal dagar från påbörjad utredning till avslutad utredning inom barn och ungdom 0-20 år, medelvärde 2011

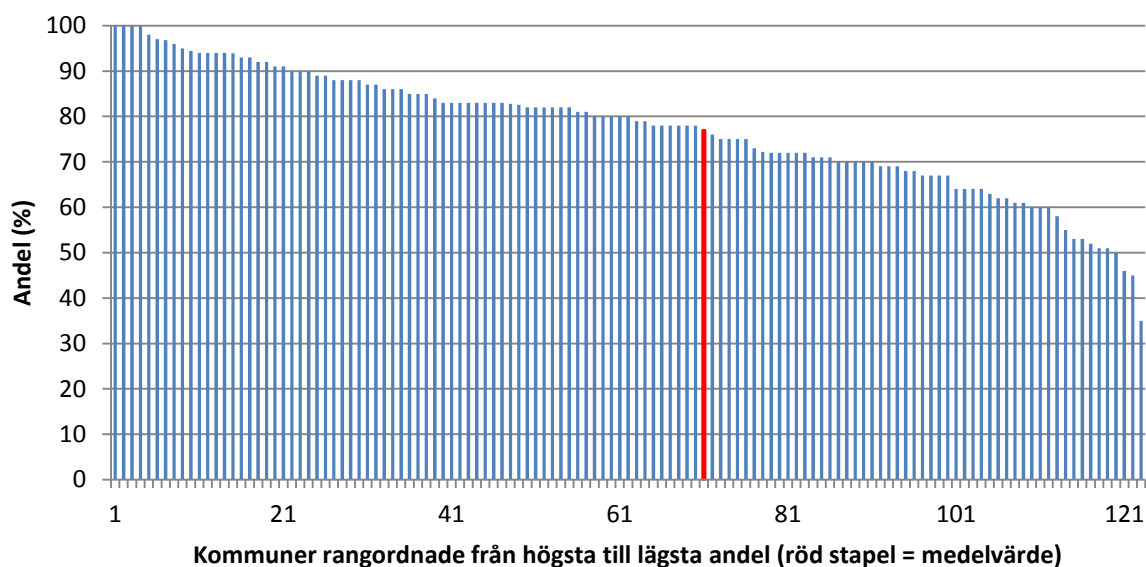


Figur 3

Kommunen med kortast utredningstid ligger på i genomsnitt 12 dagar under 2011, medan man fick vänta i genomsnitt 151 dagar i den kommun som har längst utredningstider. I den genomsnittliga kommunen får man räkna med en utredningstid på 84 dagar.

Ett intressant mått när det gäller barn- och ungdomsinsatser är resultatuppföljningen, dvs. hur många av ungdomarna återkommer inte till socialtjänsten efter avslutad insats? I nyckeltalet ingår ungdomar i åldern 13-20 år som inte återkommit till socialtjänsten inom ett år efter avslutad insats alternativt utredning.

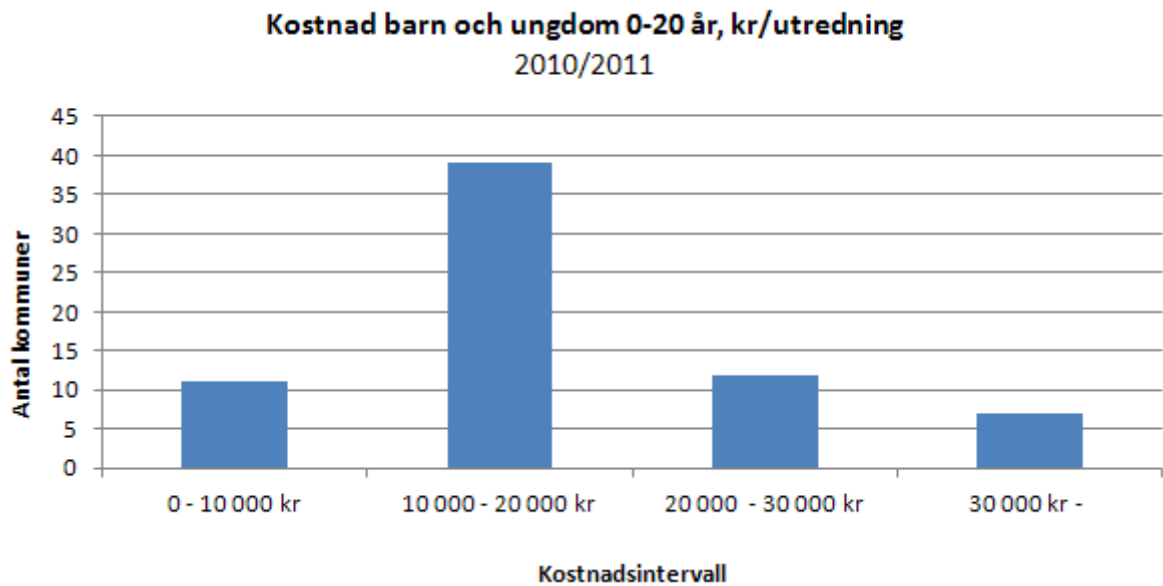
**Ej återaktualiserade ungdomar 13-20 år ett år efter avslutad utredning
eller insats, andel (%)
2009/2010/2011**



Figur 4

I 91 av 123 deltagande kommuner återkommer 70 % eller fler av ungdomarna inte till socialtjänsten inom ett år efter avslutad utredning/insats. I den genomsnittliga kommunen är siffran 77 %.

I 4 kommuner har man inte haft en enda avslutad utredning/insats där personen återkommit inom ett år. I 3 kommuner är det fler personer som återkommit än som inte återkommit.



Figur 5

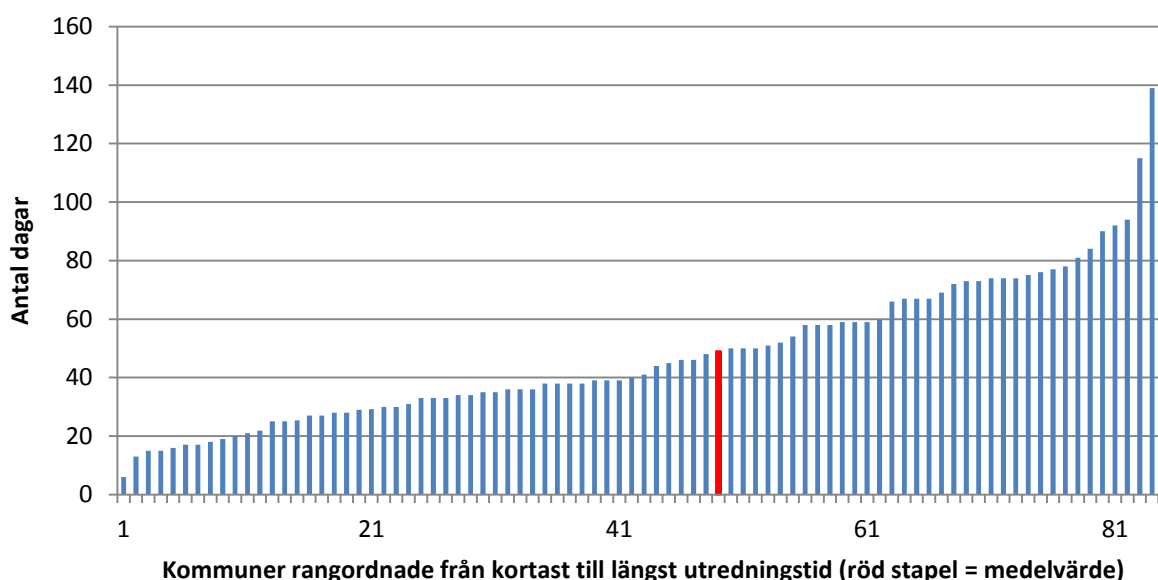
Kostnaden per utredning ligger för barn och unga i de allra flesta fall i intervallet 10 000 – 20 000 kronor. I 11 kommuner är utredningskostnaden under 10 000 kronor. I 7 kommuner är kostnaden i genomsnitt över 30 000 kronor.

3.3 Vuxna med missbruksproblem

Utredningstiderna för vuxna missbrukare varierar mellan 6 och 147 dagar. I genomsnitt tar det 49 dagar från att utredningen startar till beslut. Även kostnaderna per utredning varierar stort, men de flesta ligger i spannet mellan 5 000 och 15 000 kr. I den genomsnittliga kommunen är det 75 % av missbrukarna som återkommer till socialtjänsten inom ett år, och vi ser stora variationer mellan kommunerna.

Väntetiden för vuxna med missbruksproblem mäts från det datum då utredningen påbörjas till det datum då ett beslut om insats tas.

Utredningstid i antal dagar från påbörjad utredning till avslutad utredning för vuxna med missbruksproblem 21-64 år, medelvärde 2011

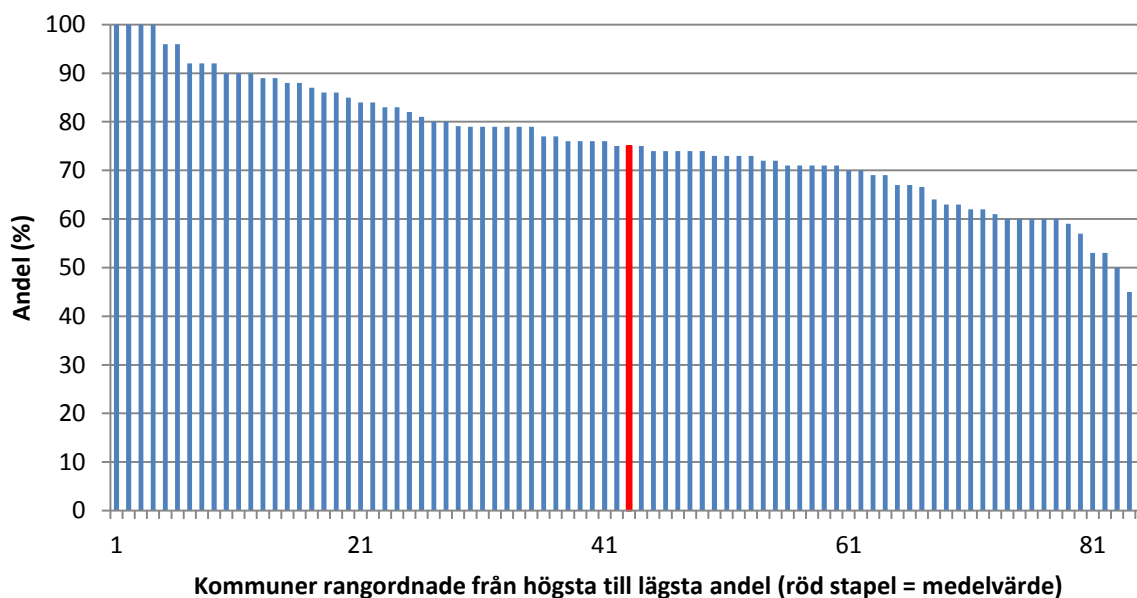


Figur 6

Utredningstiderna för vuxna missbrukare varierar från 6 dagar till nära 150 dagar. I genomsnitt tar det 49 dagar från att utredningen startar till beslut.

På samma sätt som inom barn- och ungdom har kommunerna i år även tagit fram siffror på återaktualisering för vuxna missbrukare, dvs hur många av missbrukarna som inte återkommer till socialtjänsten efter avslutad insats. I nyckeltalet ingår missbrukare i åldern 21-64 år som inte återkommit till socialtjänsten inom ett år efter avslutad insats alternativt utredning.

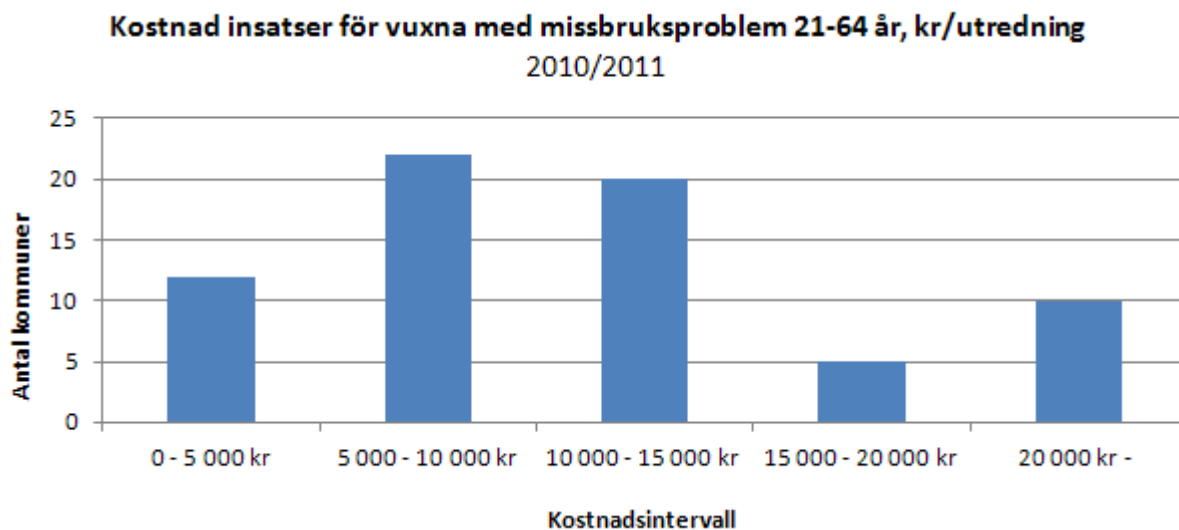
Ej återaktualiserade vuxna med missbruksproblem 21-64 år ett år efter avslutad utredning eller insats, andel (%)
2009/2010/2011



Figur 7

I 62 av 85 deltagande kommuner återkommer 70 % eller fler av missbrukarna inte till socialtjänsten inom ett år efter avslutad utredning/insats. I den genomsnittliga kommunen är siffran 75 %, en något lägre andel jämfört med motsvarande nyckeltal inom barn- och unga.

I 4 kommuner har man inte haft en enda avslutad utredning/insats där personen återkommit inom ett år. I 2 kommuner är det fler personer som återkommit än som inte återkommit.



Figur 8

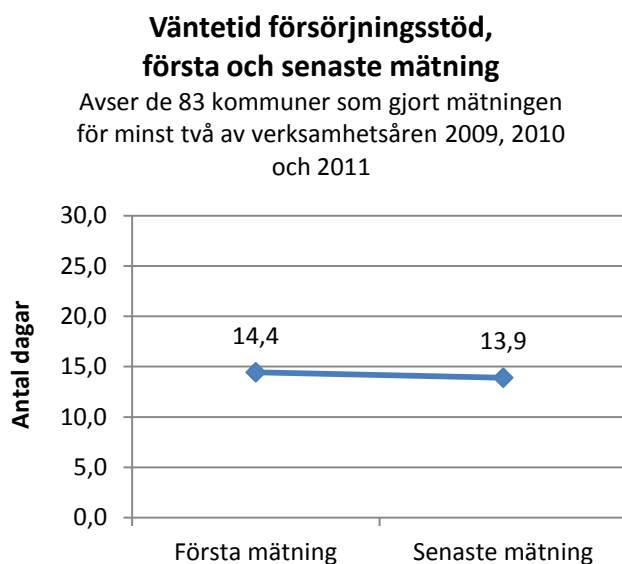
Kostnaden per utredning inom vuxna med missbruksproblem ligger i de flesta kommuner i spannet mellan 5 000 och 10 000 kr. Nästan lika många befinner sig i intervallet 10 000 till 15 000 kr. I 12 kommuner är genomsnittskostnaden lägre än 5 000 kr och i 15 kommuner är den högre än 15 000 kr.

4 Jämförelse mot föregående år

Ett antal kommuner har nu tagit fram resultat på de nyckeltal som beskrivits i föregående kapitel under både 2010 och 2011. Därmed kan utvecklingen mellan åren, i dessa kommuner, beskrivas. De diagram och tabeller som redovisas i detta kapitel är samtliga baserade endast på kommuner som genomfört mätningarna under både 2010 och 2011. De kommuner som enbart genomfört mätning 2010 eller 2011 ingår alltså inte här.

Mätningen av återaktualisering inom missbruk är helt ny för i år varför ingen utveckling över tid är möjlig att se på detta nyckeltal. Vi har också valt att exkludera de tre kostnadsnyckeltalen då väldigt få kommuner (36-40) har redovisat resultat mer än ett år och att statistikkvaliteten på nyckeltalen är för låg för att dra några slutsatser.

Mätningarna är genomförda under hösten 2010 respektive hösten 2011 men kan avse andra verksamhetsår. Kommunerna kan under ett och samma år också ha undersökt och rapporterat in data på olika verksamhetsår. På exempelvis vänte- och utredningstider jämför vi därför data avseende de tre åren 2009, 2010 och 2011. För återaktualisering inom ungdomsvården jämför vi de fyra åren mellan 2008-2011. Vi jämför för alla nyckeltal i detta avsnitt respektive kommuns första mätning med kommunens senaste mätning.



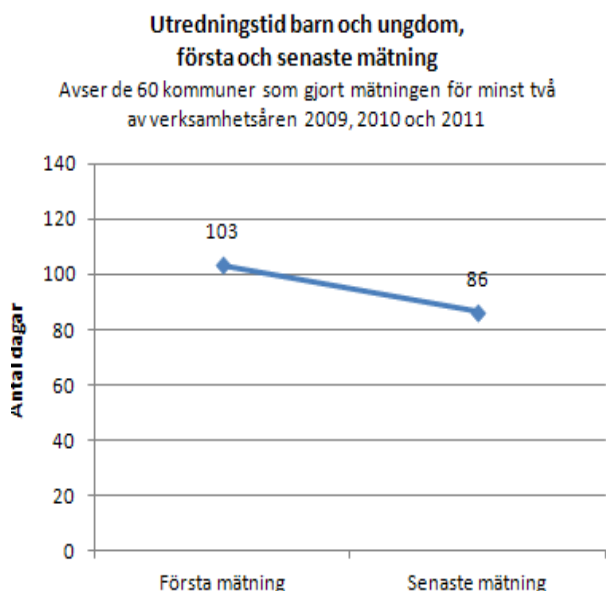
Figur 9

För de 83 kommuner som genomfört mätning av väntetiden från första kontakt till beslut om försörjningsstöd vid minst två tillfällen är förändringen mycket liten mellan första och senaste mättillfälle, i genomsnitt en halv dags kortare väntetid.

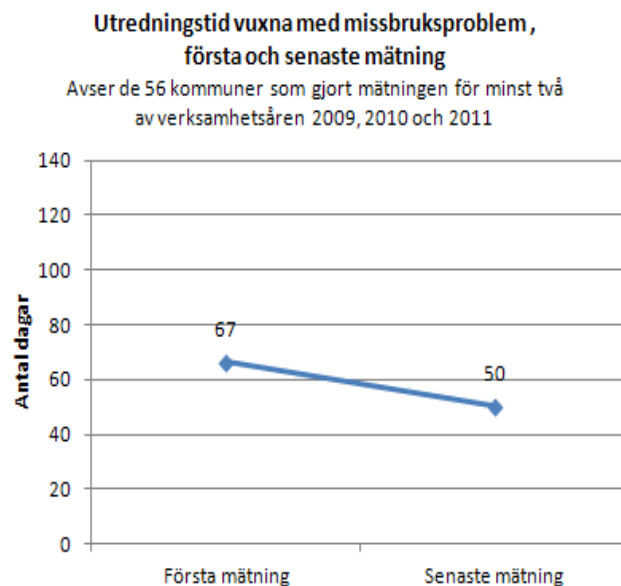
Även om medelvärdena inte förändrats dramatiskt så har skillnaderna mellan kommunerna minskat över tid. Av de 83 kommunerna har nu 35 stycken väntetider som ligger i inom ramen för tre dagars differens från medelvärdet på 14 dagar. Detta att jämföra med första mätningen då motsvarande siffra var 25 kommuner.

Utredningstiderna inom både vuxna med missbruksproblem och barn och ungdom har kortats ned i betydligt större omfattning än väntetiderna till försörjningsstöd. Medelvärdet för de 60 kommuner som mätt genomsnittlig tid på barn- och ungdomsutredningar har sjunkit från 103 dagar till 86 dagar. Missbruksutredningarna har kortats ned från 67 till 50 dagar baserat på 56 kommuners

resultat. Vissa otydligheter har förekommit i definitionen på mätperioden inom båda dessa områden och definitionerna har till viss del förändrats mellan åren. Dessa resultat måste därför tolkas med försiktighet.

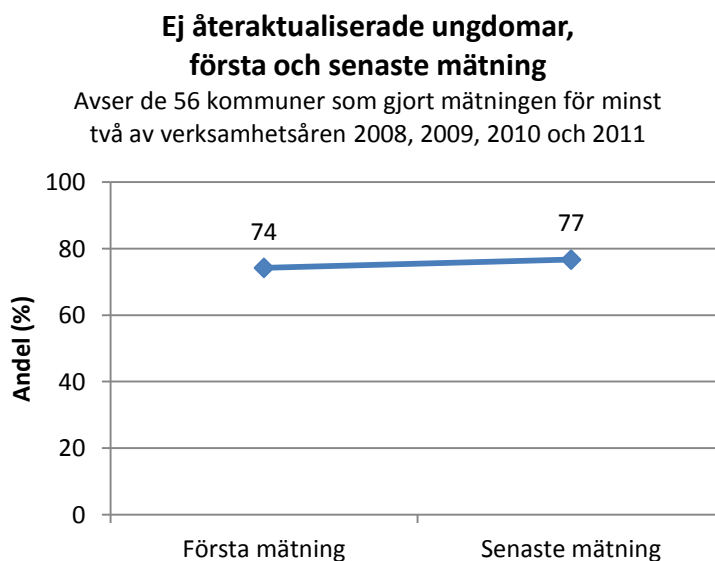


Figur 10



Figur 11

När det gäller ej återaktualiserade ungdomar 13-20 år är förändringen över tid liten. Genomsnittet för de 56 kommuner som genomfört mätningen minst två gånger har ökat från 74 till 77 procent. I den genomsnittliga kommunen så är det alltså 3 procentenheter fler som inte återkommer till socialtjänsten. Även här har definitionen ändrats något mellan åren.



Figur 12

5 Exempel på resultatredovisning för enskilda kommuner

I denna rapport gör vi ingen redovisning av de enskilda kommunernas resultat. Vi betygsätter inte heller resultaten, och *ett* viktigt skäl är att individ- och familjeomsorgens uppdrag är att uppfylla kommunens mål. Om kommunen inte anser att t.ex. en låg andel ej återaktualiserade ungdomar är prioriterat blir det fel att sätta ”underkänt” för att man har ett lägre resultat än övriga kommuner. Betygsättningen måste alltså utföras av varje kommun själv.

I detta avsnitt presenteras ett antal förslag på diagram som kan åskådliggöra kommunens resultat och hur man ligger till i jämförelse med andra. Dessa förslag ska ses som inspiration för det vidare arbetet med nyckeltalen i kommunen. Samtliga diagram illustrerar jämförelser för kommunerna Eskilstuna och Ånge, ställda mot ovägda lägesmått för samtliga deltagande kommuner.

För Ånge utgår vi från en översikt av samtliga nyckeltal och tar sedan en närmare titt på området barn- och ungdom. För Eskilstunas del så tittar vi närmare på vänte- och utredningstider.

5.1 Ånge

För Ånge börjar vi med att sammanställa samtliga nyckeltal i undersökningen och jämför dessa i tabell 2 med det ovägda medelvärdet för alla kommuner. Vi färgsätter korta väntetider, låga utredningskostnader och hög andel ej återaktualiserade i jämförelse med alla kommuner i grön färg och det omvända ger röd färg. På så vis får vi snabbt en indikation vart Ånge ligger bra respektive mindre bra till i förhållande till de andra deltagande kommunerna.

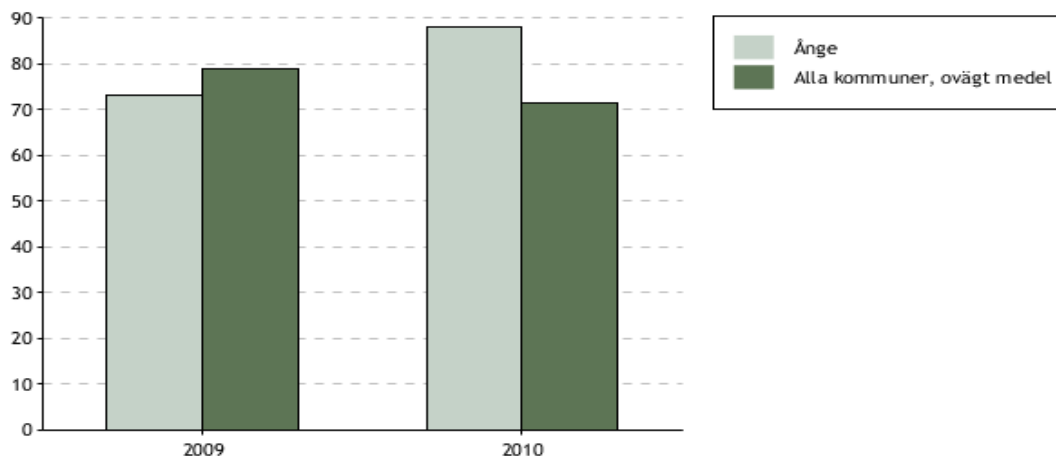
Vuxna med missbruksproblem		
Nyckeltal	Ånge	Alla kommuner
U. Ej återaktualiserade vuxna med missbruksproblem 21-64 år ett år efter avslutad utredning eller insats, andel % (2010)	71	66
U. Kostnad insatser för vuxna med missbruksproblem 21-64 år, kr/utredning (2010)	13 125	12 154
U. Utredningstid i antal dagar från påbörjad utredning till avslutad utredning för vuxna med missbruksproblem 21-64 år, medelvärde (2011)	16	49
Barn och unga		
Nyckeltal	Ånge	Alla kommuner
U. Ej återaktualiserade ungdomar 13-20 år ett år efter avslutad utredning eller insats, andel % (2010)	88	71
U. Kostnad barn och ungdom 0-20 år, kr/utredning (2010)	7 968	17 086
U. Utredningstid i antal dagar från påbörjad utredning till avslutad utredning inom barn och ungdom 0-20 år, medelvärde (2011)	36	84
Försörjningsstöd		
Nyckeltal	Ånge	Alla kommuner
U. Kostnad försörjningsstöd, kr/utredning (2010)	4 747	4 118
U. Väntetid i antal dagar från första kontakttillfället vid nybesök till beslut inom försörjningsstöd, medelvärde (2011)	17	14

Tabell 2

Utredningstiden inom vuxna med missbruksproblem är betydligt kortare än kommunsnittet på 49 dagar och andelen icke återaktualiserade högre vilket ger grön färg. Kostnaden per utredning är dock något dyrare än snittet och rödfärgas enligt ovanstående kriterium. Inom försörjningsstöd är båda nyckeltalen rödmarkerade och även om de negativa skillnaderna inte är så stora kan det vara ett område för vidare analys. För Ånge är barn och unga ett positivt område med samtliga resultat grönmarkerade. Vid en närmare titt på utvecklingen från första mätningen till senaste mätningen så

har den varit positiv för samtliga nyckeltal. Kanske kan man titta närmare på detta område för goda exempel som kan användas på andra områden?

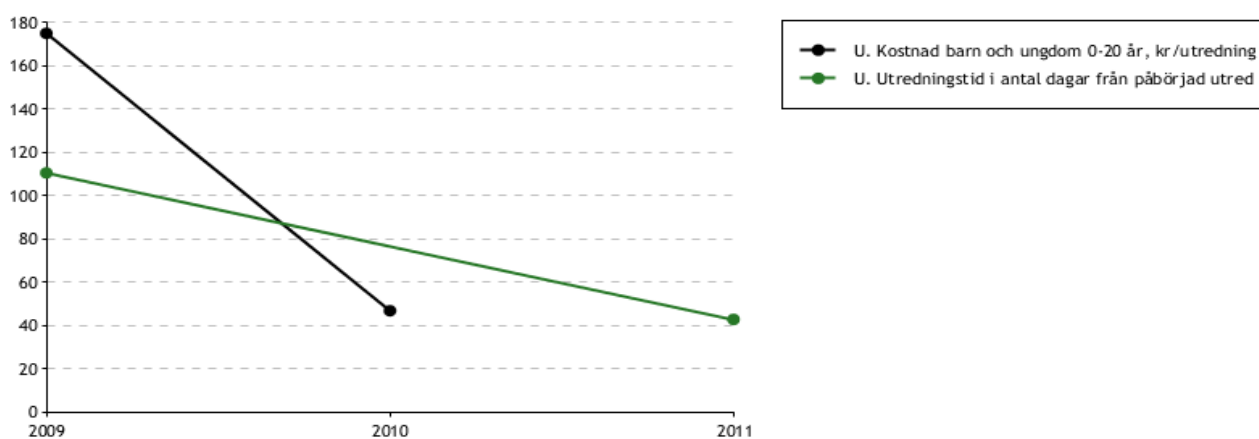
U. Ej återaktualiserade ungdomar 13-20 år ett år efter avslutad utredning eller insats, andel (%) (Värde)



Figur 13

Återaktualiseringen för ungdomar ökade från att ligga på drygt 70 procent som ej återkom till nästan 90 procent mellan åren.

Ånge (Index (ovägt riket=100))



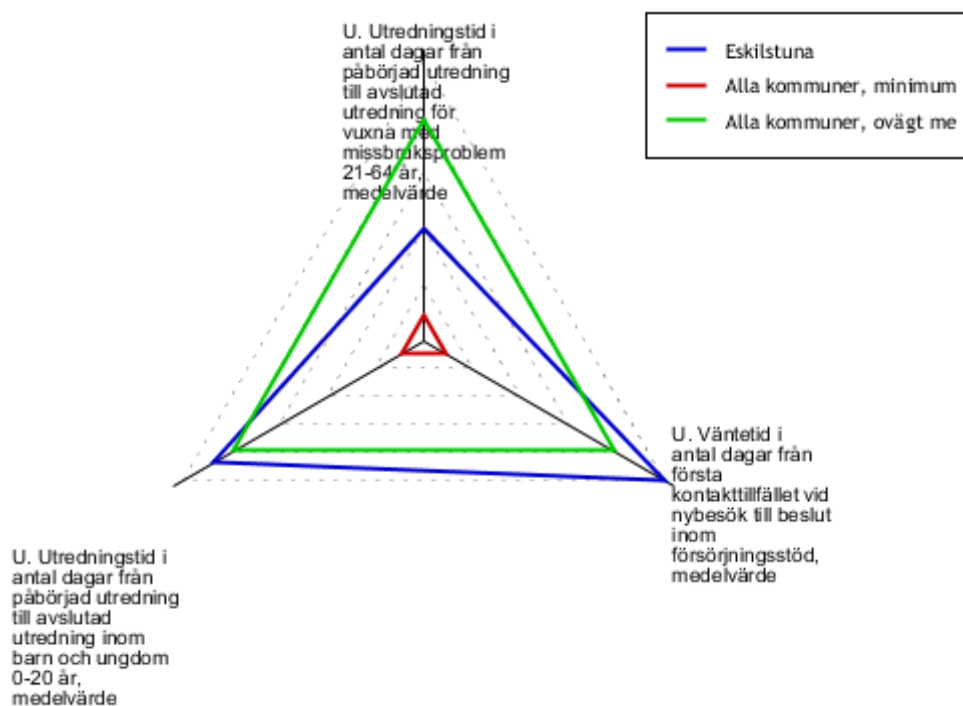
Figur 14

Kostnaden per utredning minskade från högt över rikssnittet till att ligga långt under snittet. Utredningstiden i relativa tal minskade från ca 10 procent längre tid till 60 procent kortare tid än snittet.

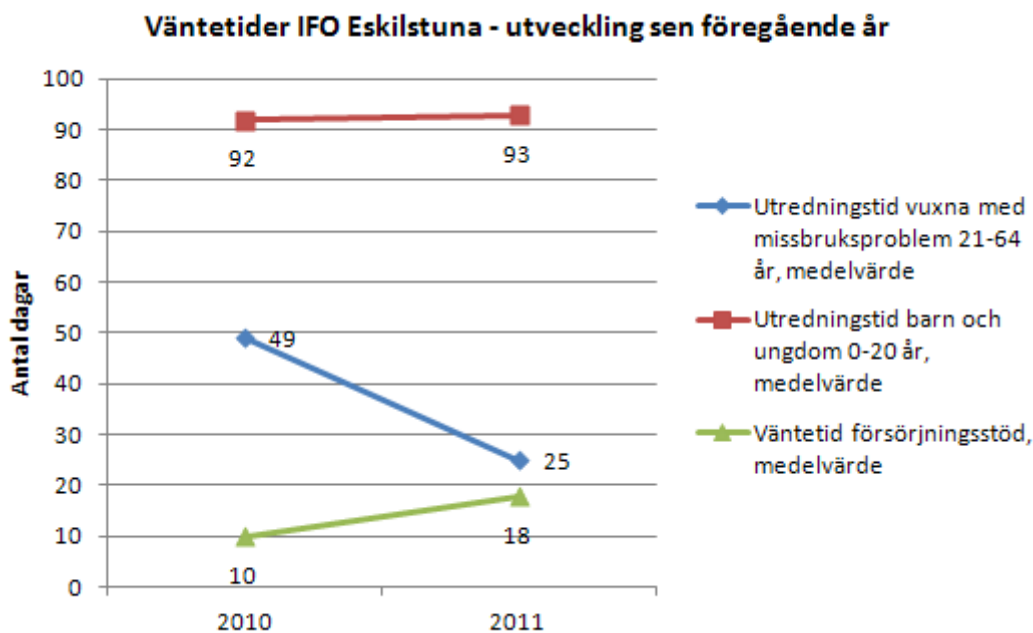
5.2 Eskilstuna

I nedanstående exempel illustreras Eskilstunas resultat i ett antal diagram för att jämföra kommunens vänte- och utredningstider med övriga kommuner samt över tid. Att använda spindeldiagram kan vara *ett* illustrativt sätt att redovisa resultaten. Spindeldiagrammets främsta egenskap är att det ger en mycket tydlig bild för flera nyckeltal på en gång i förhållande till andra kommuners resultat. Spindeldiagram kan enkelt skapas direkt i Kolada och jämför för samtliga valda nyckeltal kommunens värde mot medelvärdet för alla deltagande kommuner. Den blå linjen i spindeldiagrammet (figur 15) visar kommunens värde, i detta fall Eskilstuna, och den gröna linjen visar medelvärdet för alla kommuner.

Här har vi valt ut de 3 nyckeltalen för vänte- och utredningstider som mäts inom de tre delområdena. Här är det eftersträvansvärt att ha låga värden ur ett tillgänglighetsperspektiv. Där den blå linjen ligger innanför den gröna vid ett visst nyckeltal är väntetiden kortare än medelvärdet i de övriga kommunerna. Med detta för handen kan vi med hjälp av spindeln snabbt konstatera att Eskilstuna har kortare utredningstider än de flesta andra kommuner inom missbrukarvården, men något längre än genomsnittskommunen när för barn- och ungdomsutredningar och försörjningsstöd.



Figur 15



Figur 16

Då Eskilstuna nu genomfört mätningen två år i rad kan utvecklingen sen föregående år också vara intressant att titta på, även om vissa ändringar gjorts i definitioner mellan åren. I linjediagrammet ovan beskrivs samtliga tre väntetidsmått för aktuellt och föregående år. Barn- och ungdomsutredningarna har legat stabilt på drygt 90 dagar, medan tiden för missbruksutredningarna halverats. Under 2011 fick man vänta betydligt längre på försörjningsstöd än under 2010. Som vi såg var nivån på försörjningsstödsväntetiderna också längre än genomsnittskommunen så detta är ett område som bör vara intressant för vidare analys.

Bilaga 1: Lista över samtliga nyckeltal i mätningen

Kortnamn	Definition
Försörjningsstöd	
Kostnad försörjningsstöd, kr/utredning	Genomsnittlig kostnad per utredning inom försörjningsstöd. Resultatet bygger på den totala lönekostnaden inklusive PO för kommunens handläggare. Källa: Egen undersökning i kommunen.
Väntetid i antal dagar från första kontakttillfället vid nybesök till beslut inom försörjningsstöd, medelvärde	Genomsnittligt antal dagar från första kontakten vid nybesök, med socialtjänsten till dess att beslut om försörjningsstöd har fattats. Mätperiod är första halvåret. Källa: Egen undersökning i kommunen
Väntetid i antal dagar från första kontakttillfället vid nybesök till beslut inom försörjningsstöd, median	Medianvärdet av väntetiden i antal dagar från första kontakten med socialtjänsten till dess att beslut om försörjningsstöd har fattats. Mätperiod är första halvåret. Källa: Egen undersökning i kommunen
Barn och unga	
Ej återaktualiserade ungdomar 13-20 år ett år efter avslutad utredning eller insats, andel (%)	Andel (%) ungdomar i åldern 13-20 år som inte återaktualiserats i socialtjänsten inom ett år efter avslutad utredning eller insats/insatser. Gäller ej ekonomiskt bistånd. Källa: Egen undersökning i kommunen
Kostnad barn och ungdom 0-20 år, kr/utredning	Genomsnittlig kostnad per utredning inom barn-och ungdom 0-20 år. Resultatet bygger på den totala lönekostnaden inklusive PO för kommunens handläggare. Källa: Egen undersökning i kommunen.
Utredningstid i antal dagar från påbörjad utredning till avslutad utredning inom barn och ungdom 0-20 år, medelvärde	Genomsnittligt antal dagar från att utredningen påbörjats av socialtjänsten till dess att utredningen avslutats. Mätperiod är första halvåret. Avser barn-och ungdom 0-20 år. Familjerättsärenden ingår ej. Källa: Egen undersökning i kommunen
Utredningstid i antal dagar från påbörjad utredning till avslutad utredning inom barn och ungdom 0-20 år, median	Medianvärdet av väntetiden i antal dagar från att utredningen påbörjats av socialtjänsten till dess att utredningen avslutats. Mätperiod är första halvåret. Avser barn och unga 0-20 år. Källa: Egen undersökning i kommunen
Missbruks- och beroendevård	
Ej återaktualiserade vuxna med missbruksproblem 21-64 år ett år efter avslutad utredning eller insats, andel (%)	Andel (%) vuxna med missbruk 21-64 år som inte återaktualiserats i socialtjänsten inom ett år efter avslutad utredningar/insatser. Gäller ej ekonomiskt bistånd. Källa: Egen undersökning i kommunen
Kostnad insatser för vuxna med missbruksproblem 21-64 år, kr/utredning	Genomsnittlig kostnad per utredning om insats för vuxna med missbruksproblem 21-64 år. Resultatet bygger på den totala lönekostnaden inklusive PO för kommunens handläggare. Källa: Egen undersökning i kommunen.
Utredningstid i antal dagar från påbörjad utredning till avslutad utredning för vuxna med missbruksproblem 21-64 år, medelvärde	Medelvärdet av väntetiden i antal dagar från att utredningen påbörjats av socialtjänsten till dess att utredningen avslutats. Mätperiod är första halvåret. Avser vuxna med missbruksproblem 21- 64 år Källa: Egen undersökning i kommunen
Utredningstid i antal dagar från påbörjad utredning till avslutad utredning för vuxna med missbruksproblem 21-64 år, median	Medianvärdet av väntetiden i antal dagar från att utredningen påbörjats av socialtjänsten till dess att utredningen avslutats. Mätperiod är första halvåret. Avser vuxna med missbruksproblem 21- 64 år Källa: Egen undersökning i kommunen

Bilaga 2: Deltagande kommuner

Dessa kommuner hade vid uttagningstillfället publicerat värden på minst ett nyckeltal i undersökningen

Ale	Haparanda	Kungsbacka	Oxelösund	Tranås
Alvesta	Heby	Kungälv	Piteå	Trelleborg
Aneby	Hedemora	Kävlinge	Robertsfors	Trollhättan
Arboga	Helsingborg	Köping	Ronneby	Tyresö
Askersund	Herrljunga	Laholm	Rättvik	Töreboda
Avesta	Hjo	Laxå	Sala	Uddevalla
Bengtstors	Hofors	Lerum	Sigtuna	Upplands Väsby
Berg	Huddinge	Lidköping	Skellefteå	Uppvidinge
Bollnäs	Hudiksvall	Lilla Edet	Sollefteå	Vansbro
Borås	Håbo	Lindesberg	Sollentuna	Vara
Båstad	Härjedalen	Ljungby	Solna	Varberg
Danderyd	Härnösand	Lomma	Stockholm	Vilhelmina
Eksjö	Härryda	Ludvika	Storuman	Vimmerby
Eskilstuna	Högsby	Luleå	Strängnäs	Värmdö
Eslöv	Järfälla	Lund	Strömstad	Växjö
Fagersta	Kalix	Malung-Sälen	Sunne	Ånge
Falkenberg	Kalmar	Mark	Svalöv	Åstorp
Falun	Karlshamn	Markaryd	Svedala	Åtvidaberg
Finspång	Karlskoga	Motala	Svenljunga	Älmhult
Flen	Karlskrona	Munkedal	Säffle	Älvdalen
Gislaved	Karlstad	Nacka	Säter	Älvkarleby
Gnesta	Katrineholm	Norsjö	Sölvesborg	Örebro
Grums	Klippan	Nybro	Tanum	Östersund
Grästorp	Knivsta	Nykvarn	Tingsryd	Österåker
Gävle	Kramfors	Nyköping	Tjörn	Östhammar
Hallstahammar	Kristinehamn	Olofström	Tomelilla	Överkalix
Halmstad	Krokom	Orsa	Torsby	Övertorneå
Hammarö	Kumla	Osby	Torsås	