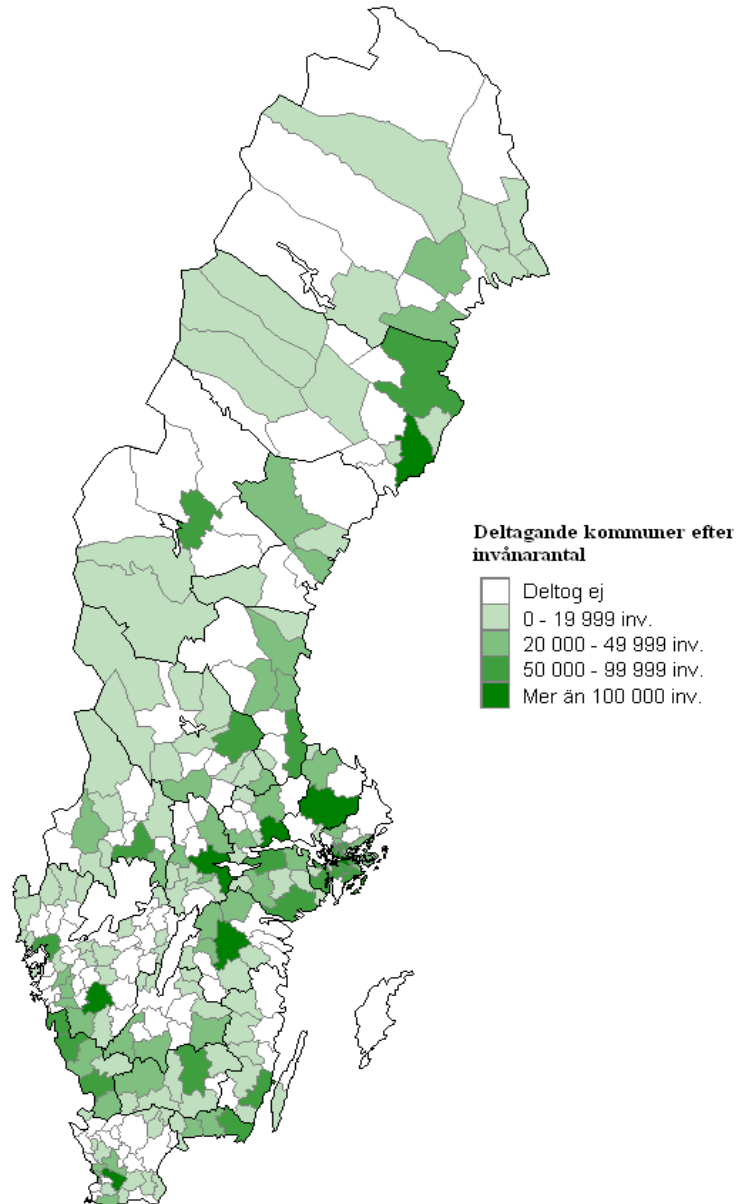




Rådet för främjande
av kommunala analyser



KVALITETSNYCKELTAL FÖR ÄLDREOMSORGEN 2010

Resultat för brukarnära indikatorer inom hemtjänst och
särskilt boende

Förord

Denna rapport är en sammanställning av de resultat avseende vård och omsorg om äldre som 178 svenska kommuner redovisat i Kommun- och landstingsdatabasen (Kolada) under hösten 2010 och tidiga 2011. Nyckeltalen samlas under benämningen *Kvalitet i hemtjänst/särskilt boende*. Syftet med undersökningen är att ge landets kommuner möjlighet att jämföra sin verksamhet med andras. Resultaten kompletterar den bild av verksamhetens kvalitet som erhålls från övriga utvecklingsprojekt som rör kvalitetsmätning i äldreomsorgen, som t.ex. Socialstyrelsens *Äldreguide* och nationella brukarundersökningar, och Socialstyrelsens och SKL:s *Öppna jämförelser - Vård och omsorg om äldre*.

Nyckeltalen utgår ifrån det utvecklingsarbete som drygt 100 kommuner bedrev inom ramen för det nationella Jämförelseprojektet 2007-2010. Ett kännetecken för dessa indikatorer är att de på ett annat sätt än traditionella statistiska nyckeltal fångar information som är relevant utifrån brukarens, den äldres, perspektiv. Den första redovisningen baserad på dessa nyckeltal gjordes 2009/2010, och en jämförelse av resultaten för de kommuner som tagit fram uppgifterna två år i rad visar att en förbättring skett sedan den föregående mätningen för de allra flesta måtten.

I denna rapport presenteras genomsnittliga resultat för alla deltagande kommuner. Kommunernas enskilda resultat redovisas inte i rapporten men finns tillgängliga online i Kommun- och landstingsdatabasen (www.kolada.se). Ett särskilt tack riktas till Lilla Edet och Kungsbacka vars resultat vi fått medgivande att lyfta fram i exempel på hur man kan redovisa nyckeltalen i den enskilda kommunen.

Rapporten är sammanställd av Johan Gjersvold på RKA:s kansli.

Stockholm, maj 2011

Anders Norrlid

Rådet för främjande av kommunala analyser

Innehållsförteckning

Förord	2
Sammanfattning	4
1 Inledning.....	5
2 Mått- och metodbeskrivning	7
3 Kvalitetsnyckeltal för hemtjänsten.....	9
3.1 Leva och bo självständigt.....	9
3.2 Under trygga förhållanden	13
3.3 Aktiv och meningsfull tillvaro	16
4 Kvalitetsnyckeltal för särskilt boende	19
4.1 Leva och bo självständigt.....	19
4.2 Under trygga förhållanden	20
4.3 Aktiv och meningsfull tillvaro	22
5 Jämförelse mot föregående år	23
5.1 Hemtjänst	23
5.2 Särskilt boende.....	27
6 Exempel på redovisning för enskilda kommuner.....	29
6.1 Lilla Edet (hemtjänst)	29
6.2 Kungsbacka (särskilt boende)	32
Bilaga 1: Lista över samtliga nyckeltal i mätningen	34
Bilaga 2: Deltagande kommuner.....	38

Sammanfattning

Enligt Socialtjänstlagen ska socialtjänsten främja de äldres möjligheter att *leva och bo självständigt, under trygga förhållanden*, och att ha en *aktiv och meningsfull tillvaro*. I denna rapport beskrivs, utifrån en frivillig redovisning av kvalitet i vård och omsorg om äldre, hur det ser ut i 178 av landets kommuner. Över 100 kommuner har genomfört undersökningen två år i rad, vilket medger en uppföljning av utvecklingen över tid i dessa kommuner. Resultaten sammanfattas mycket kortfattat här:

Resultat från 178 kommuner 2010

Leva och bo självständigt

Genomgående är resultaten för de mått som beskriver hur äldreomsorgen främjar de äldres förmåga att leva och bo självständigt goda, för både hemtjänst och särskilt boende.

Under trygga förhållanden

Resultaten för hemtjänsten visar på en god verksamhet, med viss utvecklingspotential. För särskilt boende kan tillgängligheten – en viktig förutsättning för trygghet – förbättras i många kommuner.

Aktiv och meningsfull tillvaro

Möjligheten till en aktiv och meningsfull tillvaro tycks, av de använda måtten att döma, ges en lägre prioritet än de andra områdena. Detta gäller i synnerhet på de särskilda boendena.

Läs mer i avsnitt 3 och 4.

Förändring 2009-2010 i över 100 kommuner

Leva och bo självständigt

Resultaten är överlag något bättre 2010 än 2009 i de kommuner som redovisat båda åren, i både hemtjänst och särskilt boende.

Under trygga förhållanden

För hemtjänsten noteras en viss förbättring, men i särskilt boende är det ingen förändring mellan åren.

Aktiv och meningsfull tillvaro

Kommunernas resultat på nyckeltal avseende *aktiv och meningsfull tillvaro* är betydligt bättre 2010 än 2009, i både hemtjänst och särskilt boende.

Läs mer i avsnitt 5.

1 Inledning

Sveriges Kommuner och Landsting (SKL) och Rådet för främjande av kommunala analyser (RKA) bjöd under juni månad 2010 in landets samtliga kommuner att för andra året i rad ta fram och redovisa kvalitetsnyckeltal för äldreomsorgen i Kommun- och landstingsdatabasen (Kolada) på www.kolada.se. Nyckeltalen bygger vidare på det utvecklingsarbete som bedrevs av ett stort antal kommuner inom ramen för det nationella Jämförelseprojektet 2007-2010 (se www.jamforelse.se för mer information).

Målsättningen har varit att fånga in brukarnära kvalitetsindikatorer som kan komplettera andra kvalitetsmätningar inom äldreomsorgen som t.ex. Socialstyrelsens *Äldreguide* och nationella brukarundersökningar samt Socialstyrelsens och SKL:s *Öppna jämförelser*. Kommunerna har själva och på frivillig basis samlat in statistiken och publicerat den i Kolada, via databasens inmatningsfunktion.

Av tabell 1 nedan kan vi utläsa att de 178 kommuner som har publicerat resultat inte skiljer sig nämnvärt i fråga om utvalda strukturella nyckeltal - genomsnittligt antal invånare, skattekraft och andel äldre - gentemot riket. Stockholms stad har genomfört mätningen och ligger bakom hela skillnaden i genomsnittligt antal invånare i gruppen deltagande kommuner, jämfört med riket. Tar man bort Stockholm så ligger snittet bland deltagande kommuner något lägre än för samtliga kommuner. Kommunerna är dessutom väl spridda geografiskt över landet som vi ser i kartan på rapportens framsida. Det är således en förhållandevis representativ grupp av landets totalt 290 kommuner vars resultat ligger till grund för resultatredovisningen som följer i kommande avsnitt.

Tabell 1: Bakgrundsfakta	Kommuner som publicerat	Alla kommuner i riket
Antal kommuner	178	290
Totalt antal invånare	6 059 949	9 415 570
Genomsnittligt antal invånare	34 045	32 467
Skattekraft, kr/inv	164 528	162 909
Invånare 65+, andel (%)	20,9	21,3

I denna rapport beskrivs resultaten för de 178 kommuner som publicerat sina resultat under hösten 2010 och tidiga 2011. I kapitel två ges en översiktlig mått- och metodbeskrivning. I kapitel tre och fyra redovisas de deltagande kommunernas aggregerade resultat, för hemtjänst respektive särskilt boende. I kapitel fem jämförs resultaten mellan 2009 och 2010 för de kommuner som redovisat resultat båda åren, för att se om några förändringar skett sedan föregående mätning. I kapitel sex

presenteras slutligen några förslag och exempel på hur man i den enskilda kommunen kan sammanställa och jämföra sina resultat.

Samtliga resultat i undersökningen som denna rapport bygger på är framtagna och publicerade i Kolada av kommunerna själva utan kvalitetsgranskning från RKA. Kommunerna har själva gjort bedömningen att resultaten håller tillräckligt god kvalitet för publicering. Resultaten för samtliga deltagande kommuner hittar du i Kolada, via *Färdiga presentationer* eller via *Särskilda nyckeltalssamlingar – kommun* i databasens frisök-funktion.

Måtten är framtagna med enhetliga, men nya, definitioner och verktyg. Se därför detta som delresultat i ett utvecklingsarbete.

2 Mått- och metodbeskrivning

Den primära perioden för insamling och publicering av resultat i Kolada var september till november månad 2010, men någon exakt deadline för kommunerna att publicera sina resultat har inte satts. Successiv publicering av resultat är och har varit möjlig, vilket innebär att nya data kan ha kommit in, och gamla ha uppdaterats, efter det att vi tagit fram och illustrerat resultaten i denna rapport. Resultat som redovisas i rapporten gäller för verksamhetsåret 2010, förutom *Väntetid till särskilt boende* som kan avse både 2009 och 2010. Kommunerna har uppmanats att ta fram uppgifter som avser verksamhet i både egen och enskild (privat) regi.

Efter förra årets insamling bad vi kommunerna att lämna in synpunkter på undersökningen och nyckeltalen. Utifrån de inkomna synpunkterna har vi förbättrat och förtydligat definitioner och övrig information som är relevant för att samla in och sammanställa uppgifterna. Två nyckeltal från föregående år har utgått.

Hemtjänst

Hemtjänstdelen i undersökningen består av 19 nyckeltal.

Av de 19 nyckeltalen är 17 svarsalternativsfrågor om utbud och omfattning som besvaras utifrån riktlinjerna för kommunens hemtjänst och avser normalfallet/grundnivån. För vissa nyckeltal finns två svarsalternativ i form av om en viss tjänst erbjuds eller inte. För andra nyckeltal finns tre eller fyra nivåer som t.ex. anger hur mycket som ingår i en tjänst eller hur ofta en tjänst erbjuds. Naturligtvis kan avvikelser från riktlinjen förekomma i alla kommuner mot bakgrund av olika behov och önskemål från brukarna. Nyckeltalen är också av kvalitativ karaktär snarare än traditionell kvantitativ statistik. Kommunerna utför alltså ingen egentlig mätning utan anger det svarsalternativ som bäst överrensstämmer med verksamhetens riktlinjer. Riktlinjerna utgör kommunens operationalisering av ambitionsnivå och inriktning för verksamheten, och kan sägas utgöra en beskrivning av kommunens åtagande i förhållande till de äldre som är berättigade till hemtjänst.

De resterande två nyckeltalen i hemtjänstdelen handlar om personalkontinuiteten och utgår från en faktisk mätning av antalet olika personal som en genomsnittlig hemtjänsttagare möter under en 14-dagarsperiod. Resultatet redovisas som medelvärde respektive median. Ju färre personal, desto högre är kontinuiteten. Mätningen avser hemtjänsttagare, 65 år och äldre, med minst två insatser dagligen. Samtliga kommunens brukare enligt ovanstående kriterier ingår i mätningen men om antalet brukare är väldigt stort, 150 personer eller fler, så har urval kunnat göras. Mätningen utfördes av kommunerna under valfri 14-dagarsperiod. Hemsjukvårdspersonal har inte räknats in.

Särskilt boende

Den andra delen av undersökningen består av 12 nyckeltal för särskilt boende.

Av dessa baseras 10 stycken på frågor riktade till enhetscheferna på samtliga särskilda boenden i kommunen, oavsett regi. Servicehusboenden och korttidsboenden ingår inte. Frågorna har tydligt brukarfokus och är av typen ”erbjuds de äldre...” där erbjudandet kan bestå i exempelvis organiserade gemensamma aktiviteter eller att själv välja tid för nattvila. Boendets svar gäller för samtliga boendeplatser på enheten, dvs. för ett positivt svar på frågan ska enhetens samtliga äldre kunna erbjudas det som efterfrågas i frågan. Alla insatser är dock inte möjliga att nyttja för alla äldre, och alla äldre har inte heller samma önskemål, vilket inte utgör hinder för ett positivt svar. Svaret ”ja” anges alltså då alla på boendet som kan och vill erbjuds insatsen. Resultaten för boendena i kommunen har sedan räknats ihop efter viktning med antal platser per särskilt boende, och redovisas som andel (%) boendeplatser i kommunen som erbjuder respektive möjlighet. Det är viktigt att tänka på att samtliga frågor utgår från på förhand uppsatta kriterier för vad som ger ett positivt svar. Med andra kriterier skulle kommunerna kunnat få ett annat resultat.

Förutom kartläggningen av de särskilda boendenas kvalitet har kommunerna också genomfört en mätning av väntetiden till särskilt boende. Resultatet redovisas i form av medelvärde och median. Väntetiden för varje brukare som för första gången erbjudits plats i särskilt boende under året har mätts som antal dagar från ansökan om plats i särskilt boende till erbjudet inflyttningsdatum. Erbjudet inflyttningsdatum är det datum då den äldre enligt kommunens erbjudande har möjlighet att flytta in på ett särskilt boende, oavsett om den äldre sedan väljer att flytta in eller inte.

Koppling till Socialtjänstlagen

En kvalitetsredovisning för äldreomsorgen bör ha en tydlig koppling till äldreomsorgens uppdrag.

Socialtjänstlag (2001:453)

5 kap. Särskilda bestämmelser för olika grupper

Äldre människor

4 § Socialnämnden skall verka för att äldre människor får möjlighet att *leva och bo självständigt under trygga förhållanden* och ha en *aktiv och meningsfull tillvaro* i gemenskap med andra.

[vår kursivering]

Ovanstående utdrag från Socialtjänstlagen kan sägas vara kärnan i äldreomsorgens uppdrag: *leva och bo självständigt, under trygga förhållanden*, och ha en *aktiv och meningsfull tillvaro*. Nyckeltalen i denna undersökning knyter på ett naturligt sätt an till uppdraget kommunerna fått att förvalta, och vi har valt att redovisa nyckeltalsresultaten utifrån dessa tre områden.

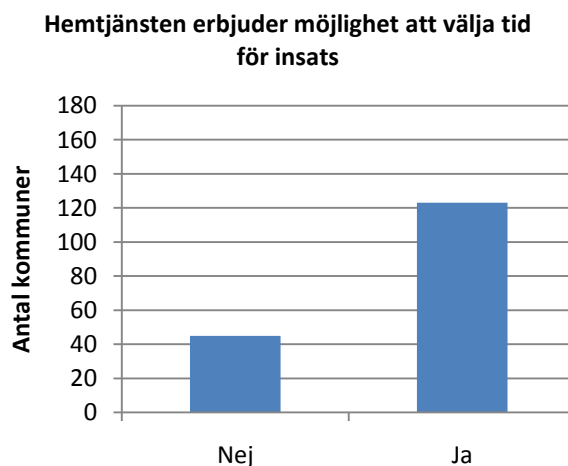
3 Kvalitetsnyckeltal för hemtjänsten

Resultaten nedan redovisas per uppföljningsområdena *leva och bo självständigt*, *under trygga förhållanden* och *aktiv och meningsfull tillvaro*. Svaren bygger på vad som ingår i kommunens riktlinjer, eller utgör praxis i kommunen.

3.1 Leva och bo självständigt

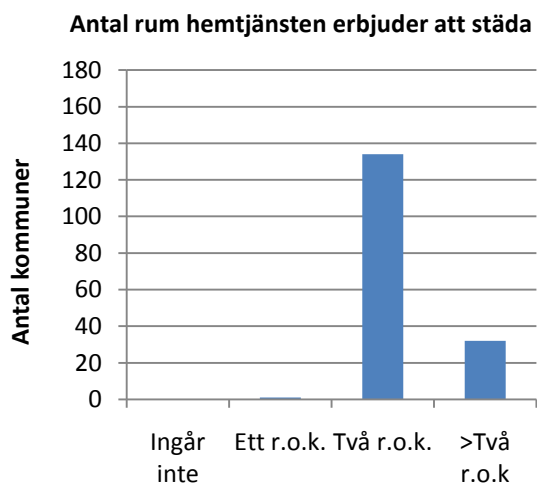
Under området *leva och bo självständigt* återfinns åtta nyckeltal, som samtliga besvaras utifrån kommunernas riktlinjer för hemtjänsten. De beskriver sådan omsorg och service som den äldre kan tänkas behöva för att klara av att bo kvar hemma i sin egen bostad. Över lag erbjuds ett gott stöd att leva och bo självständigt i de deltagande kommunerna.

En viktig kvalitetsfaktor är möjligheten att välja vid vilken tid de beviljade insatserna utförs. Sådan möjlighet finns i 123 av 168 kommuner, dvs. lite drygt 70 procent av kommunerna. I 45 kommuner är det istället andra faktorer, som t.ex. personalens schemaläggning, som styr när insatserna utförs.

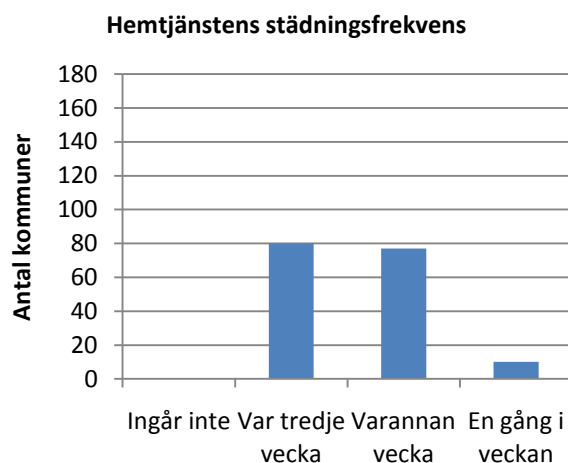


Figur 1

Hur många rum som städas av hemtjänsten och hur ofta städningen utförs i de deltagande kommunerna visas i de två diagrammen nedan. Städningen ingår i samtliga kommuners hemtjänstutbud men omfattning och frekvens skiljer sig åt. I de allra flesta kommuner, 134 st., så är städning av två rum och kök standard, medan c:a 30 kommuner städar fler än två r.o.k.

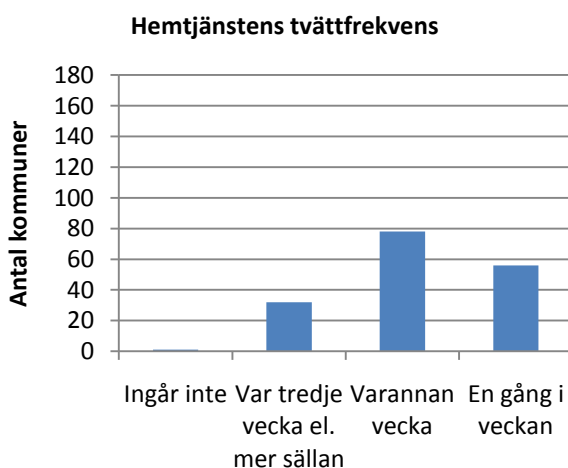


Figur 2



Figur 3

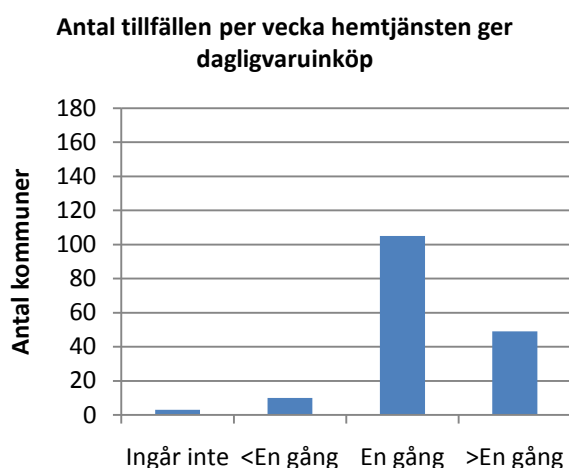
Städning medges oftast var tredje eller varannan vecka. I ett fåtal kommuner erbjuder man städning en gång i veckan som standard.



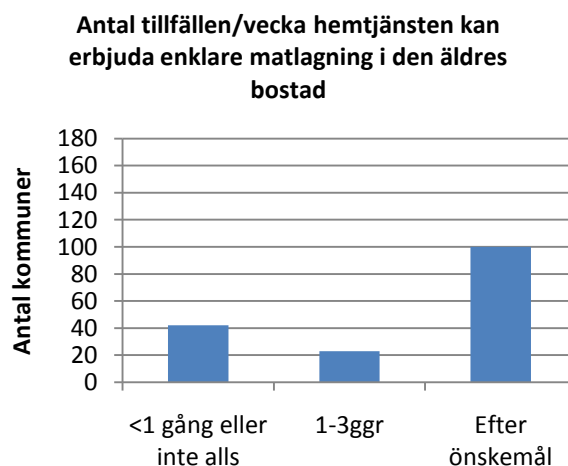
Figur 4

Tvätt erbjuds generellt sett något oftare än städning. I 134 kommuner erbjuds tvätt en gång i veckan eller varannan vecka.

I de flesta kommuner erbjuds de äldre leverans av färdiga matlådor. Mat lagad i hemmet är kostsamt, samtidigt som även enklare mat som är nylagad ofta har en annan smak än den färdiglagade maten. Många kommuner erbjuder enklare matlagning i den äldres bostad i någon utsträckning, och i 100 av 165 kommuner som redovisat sina resultat kan detta erbjudas efter önskemål.



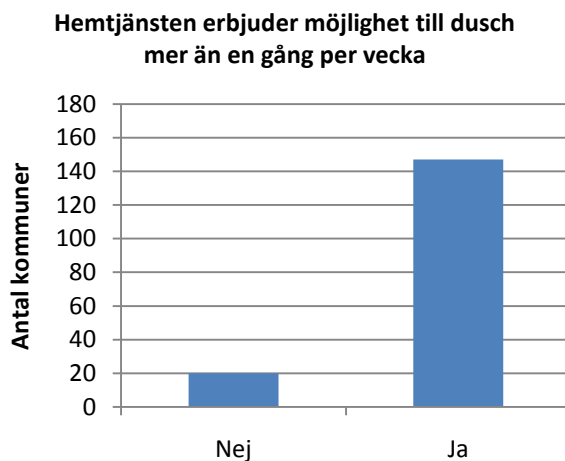
Figur 5



Figur 6

En annan kvalitetsfaktor är möjligheten att ha färskvaror, som t.ex. mjölk, grönsaker och frukt, hemma. Hur ofta man kan få hjälp med dagligvaruinköp styr den äldres möjlighet att dagligen ha tillgång till färskvaror. En gång i veckan måste ses som ett minimum för att alltid kunna ha färskvaror hemma, ett villkor som också är uppfyllt i 154 av 167 deltagande kommuner. I avsnitt 3.3 kommer vi se i vilken utsträckning kommunerna låter den äldre följa med vid inköpen, vilket belyser hur verksamheten främjar ett aktivt liv för den äldre.

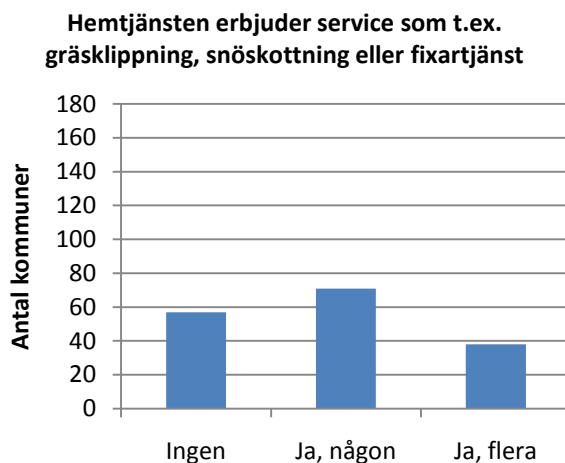
Personlig hygien är en viktig faktor på välbefinnande och självkänsla.



Figur 7

I 147 av kommunerna ska man enligt riktlinje kunna få hjälp med dusch mer än en gång per vecka, om man så önskar. Endast i 20 kommuner är svaret nej på denna fråga.

Variationen är stor mellan kommunerna på hur stor vikt som läggs på rena ”yttre” servicetjänster.



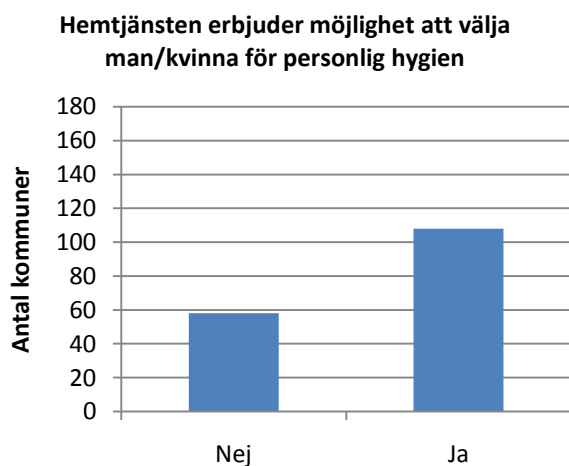
Figur 8

I 71 kommuner erbjuds någon av servicetjänsterna gräsklippning/snöskottning/fixartjänst. 38 kommuner erbjuder flera av dessa medan 57 kommuner inte alls erbjuder dessa tjänster.

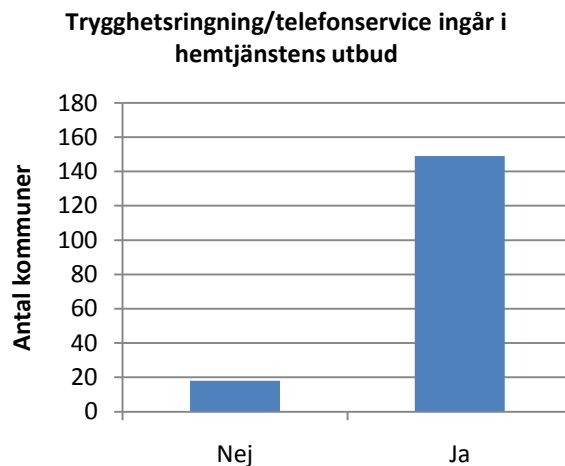
3.2 Under trygga förhållanden

För de nyckeltal som redovisas under området *trygga förhållanden* är resultaten mer spridda än vad som gäller *leva och bo självständigt*. Det är ganska vanligt att hemtjänsttagaren inte kan välja mellan man och kvinna för hjälp med personlig hygien, eller få hjälp av personal som talar det egna språket. Det finns också kommuner där det genomsnittliga antalet personal en hemtjänsttagare möter under en 14-dagarsperiod är högt.

Trygghet kan ha skiftande utseende beroende på bl.a. individ, erfarenhet och omgivning. Här lyfts några objektiva aspekter på trygghet fram. Dessa ger en kompletterande bild till individens subjektiva upplevelse av trygghet, som finns i exempelvis Socialstyrelsens nationella brukarundersökningar inom hemtjänsten.



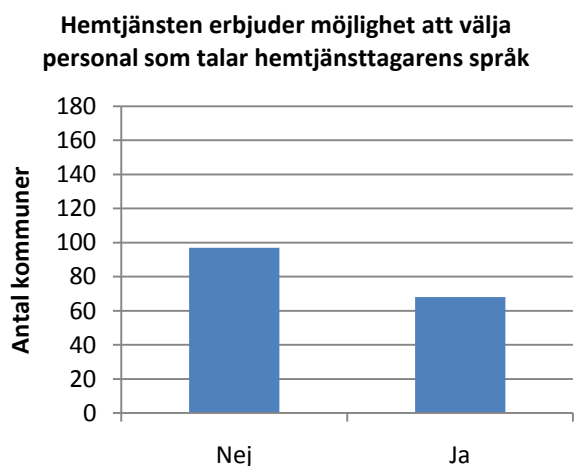
Figur 9



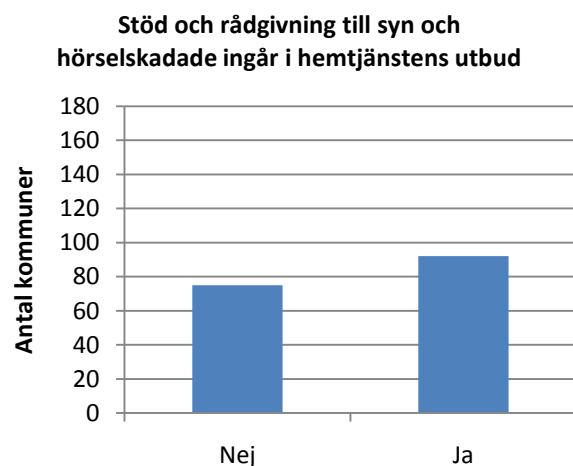
Figur 10

Att kunna välja mellan man eller kvinna för hjälp med den personliga hygien är en viktig trygghetsfaktor för många. I 108 av 166 kommuner har brukarna den valfriheten.

Trygghetsringning/telefonservice (hemtjänsttagaren kontaktas med jämna mellanrum för att kontrollera att allt står rätt till) erbjuds i 149 kommuner.



Figur 11

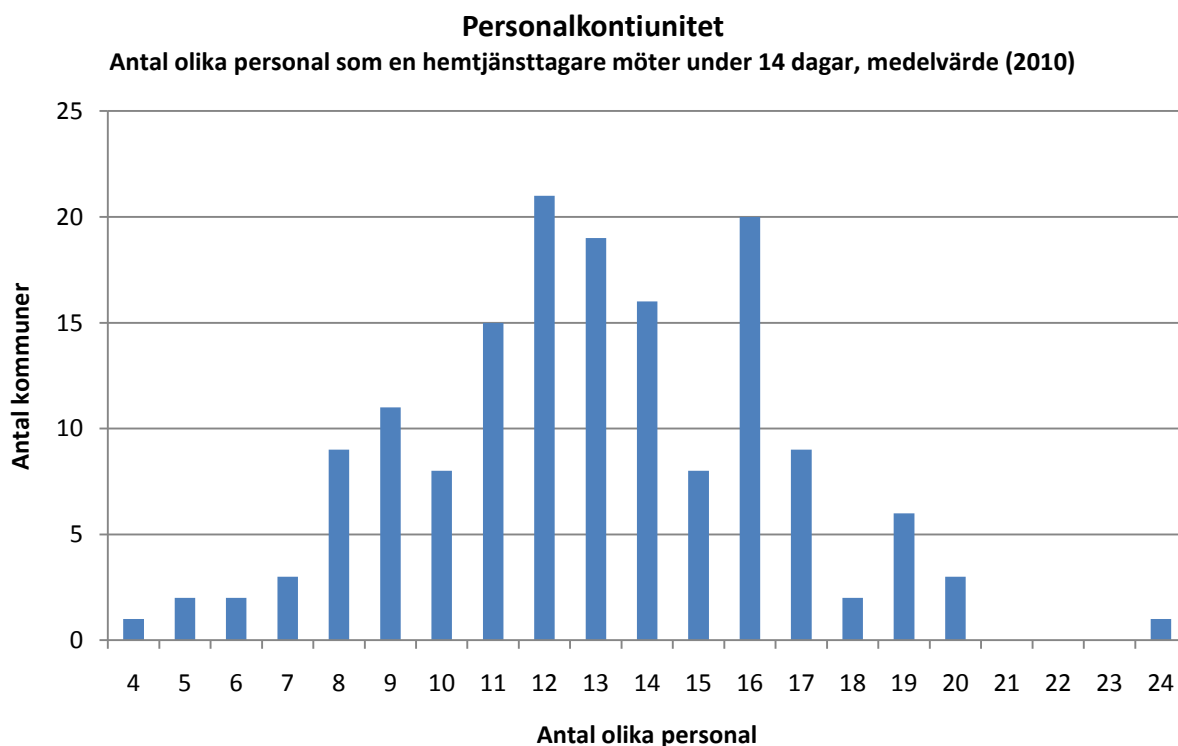


Figur 12

Möjlighet att kunna välja personal som talar ens eget språk finns i 68 kommuner medan 97 kommuner inte erbjuder detta. Till en del kan detta avspegla skillnader i behov mellan olika kommuner. Detta bekräftas av att andelen utrikes födda är högre i de kommuner som erbjuder personal som talar hemtjänsttagarens språk än i de kommuner som inte gör det, med 16 % respektive 12 % utrikes födda i de två grupperna.

I 92 kommuner erbjuds stöd och rådgivning till syn- och hörselskadade medan det för 75 kommuner inte ingår i hemtjänstens utbud.

Att ha en hög kontinuitet på den personal som kommer hem och hjälper till i hemmet ger för många en känsla av trygghet. Resultaten i diagrammet nedan visar hur många olika personal som besöker den genomsnittliga hemtjänsttagaren över en fjortondagarsperiod (avser hemtjänsttagare med minst två dagliga insatser från hemtjänsten). Mätningen görs dagtid och inbegriper ej hälso- och sjukvårdspersonal.



Figur 13

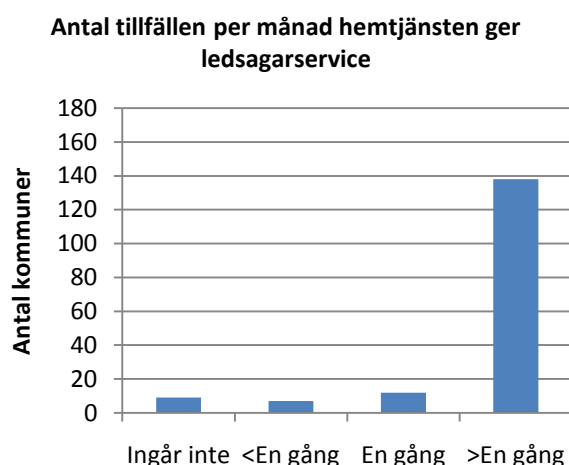
Beroende på kommun möter hemtjänsttagaren i genomsnitt mellan 4 och 24 olika personal. Färre än 7 och fler än 17 personal under 14 dagar är ovanligt. Medelvärdet för de 156 kommuner som genomfört mätningen 2010 var 13 olika personal under de fjorton dagarna.

3.3 Aktiv och meningsfull tillvaro

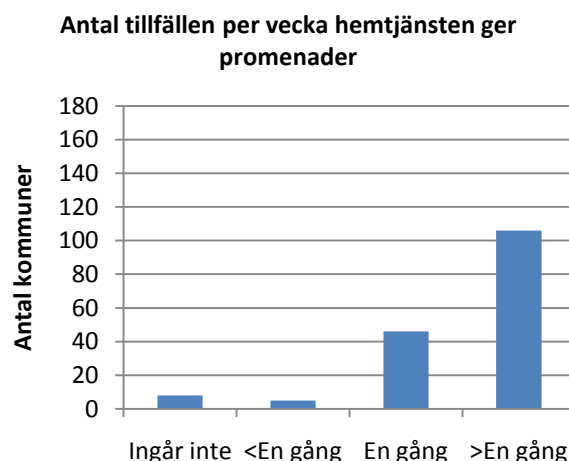
Undersökningen innehåller fem nyckeltal som beskriver olika sätt som hemtjänsten kan arbeta för att hjälpa de äldre till en *aktiv och meningsfull tillvaro*. Resultaten utgår från vad som ingår i kommunens biståndsbeslut, eller utgör praxis vid utformningen av hemtjänsten för varje brukare. Det är t.ex. inte tillräckligt att erbjuda en social dagverksamhet öppen för alla hemtjänsttagare för ett positivt svar på frågan om social dagverksamhet. Det måste finnas ett aktivt beslut om att vissa hemtjänsttagare ska få hjälp att delta i sådan verksamhet, för ett jakande svar.

Jämfört med de två föregående områdena framstår utvecklingsutrymmet totalt sett som större när det gäller hemtjänstens insatser för att främja ett aktivt och meningsfullt liv.

Att kunna ta sig till olika aktiviteter utanför hemmet bör vara en självklarhet för alla som så önskar, liksom att komma ut på promenader.



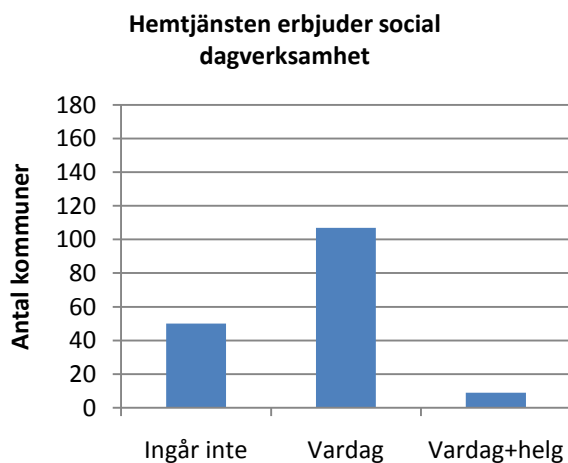
Figur 14



Figur 15

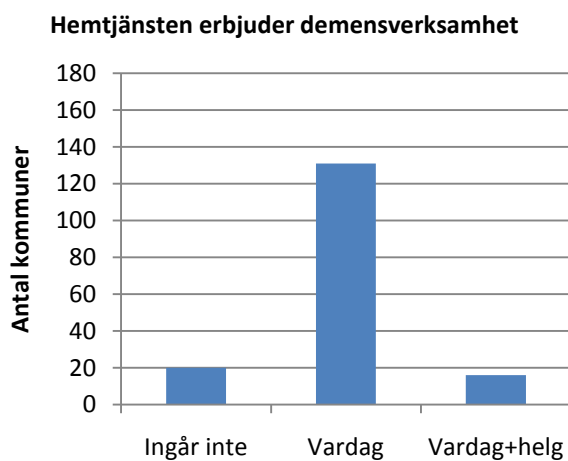
Ledsagarservice mer än en gång i månaden är standard i de flesta kommuner. Enkla promenader en gång i veckan eller mer är också vanligt.

Många kommuner erbjuder idag dagverksamhet för äldre inom hemtjänsten utan att detta ingår i biståndsbeslutet.



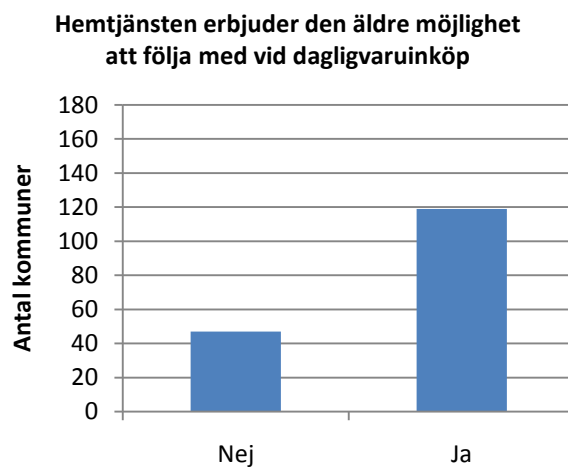
Figur 16

Social dagverksamhet på vardagar ingår i de flesta kommuner, men inte alls i ca 50 kommuner. Bara ett fåtal kommuner har social dagverksamhet både vardag och helg.



Figur 17

Avseende demensverksamheten så anger 20 kommuner att det inte ingår i biståndsbeslutet.



Figur 18

Ett enkelt sätt att erbjuda de äldre ett aktivt liv är att erbjuda de som vill möjlighet att följa med vid dagligvaruinköp. I 47 kommuner utnyttjas inte denna möjlighet.

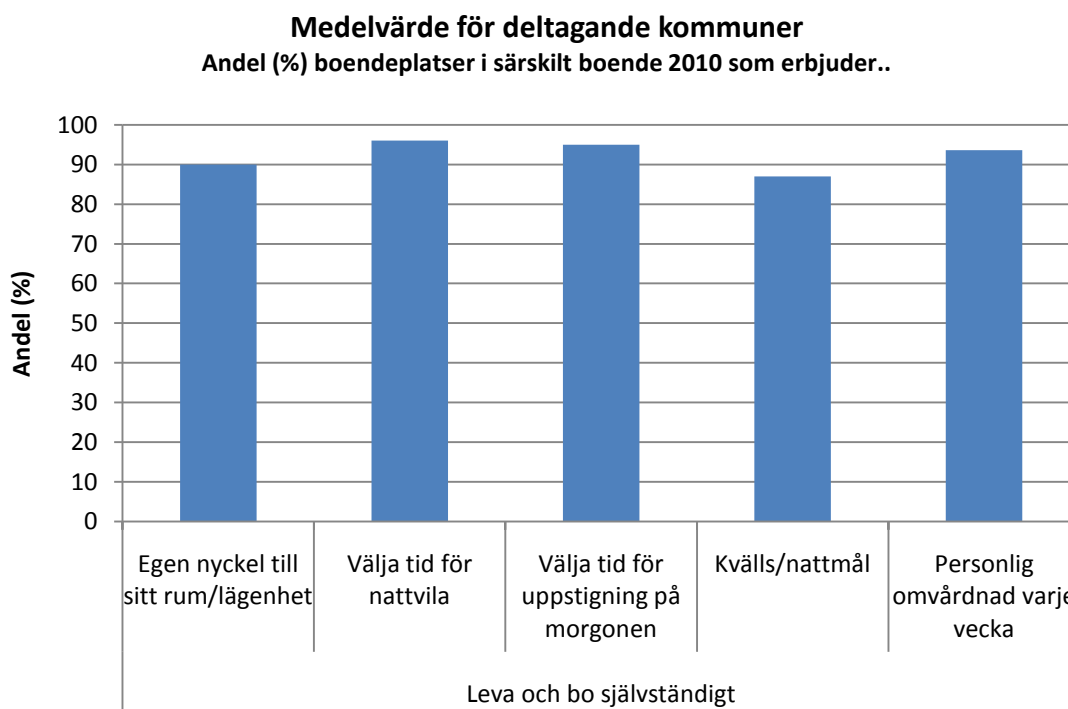
4 Kvalitetsnyckeltal för särskilt boende

Precis som för hemtjänstnyckeltalen redovisas nyckeltalen för särskilt boende för områdena; *leva och bo självständigt, under trygga förhållanden samt aktiv och meningsfull tillvaro.*

Resultaten i figur 19-22 nedan bygger på svar på frågor som har ställts till enhetscheferna. Resultaten omfattar enheter i både egen och enskild (privat) regi.

4.1 Leva och bo självständigt

Resultaten under *leva och bo självständigt* kan vid ett första påseende betraktas som goda, med jakande svar för ca 90 % av boendeplatserna i den genomsnittliga kommunen. Man kan möjligen tycka att 100 % borde gälla för många eller de flesta måtten, t.ex. möjligheten att få ett enkelt mål före läggdags, eller att själva välja tid att gå upp eller gå och lägga sig.

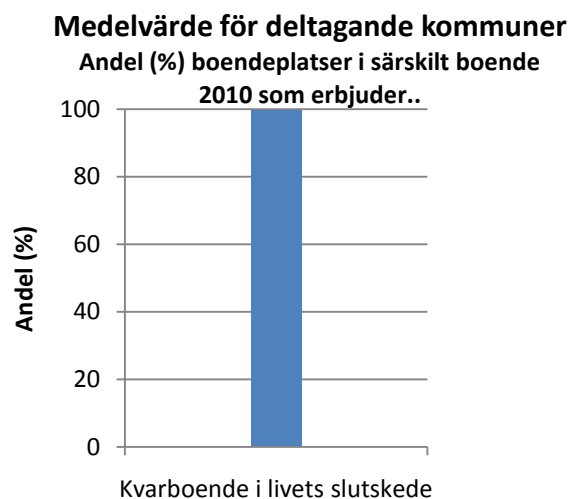


Figur 19

Generellt sätt ligger resultaten på en hög nivå på detta område, i 4 av 5 fall ligger resultaten på 90 % eller högre. Att drygt 85 % av de äldre erbjuds kvälls/nattmål kan tyckas vara bra men hur är det för de 10-15 % äldre som inte erbjuds något att äta på kvällen?

4.2 Under trygga förhållanden

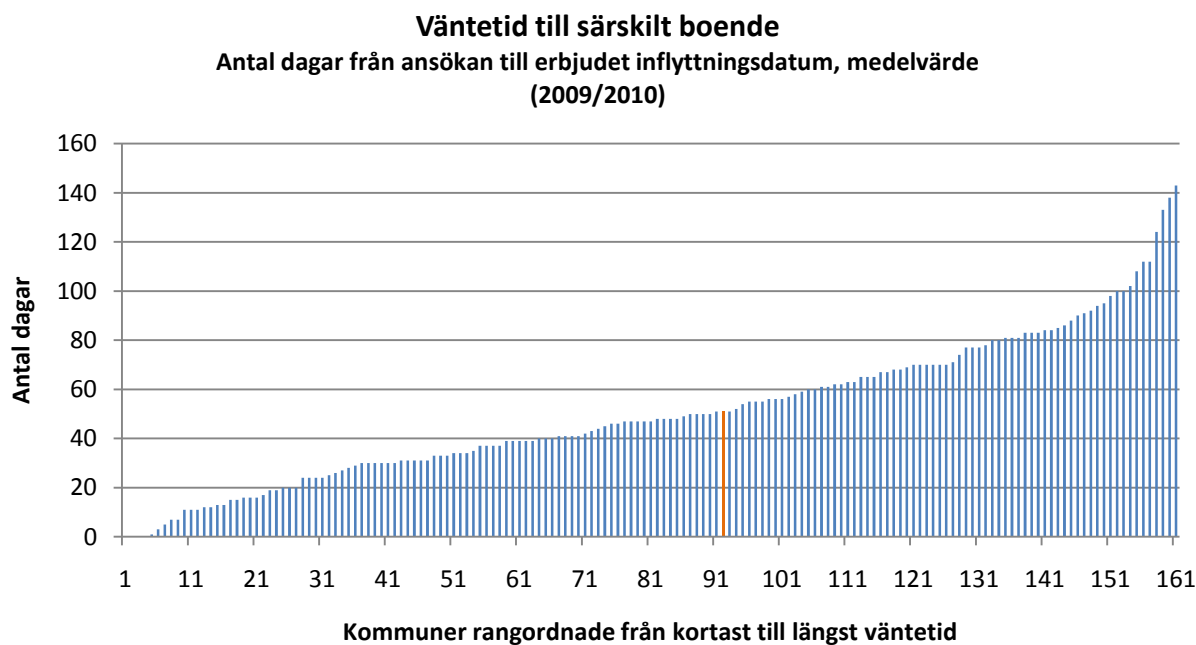
För området *under trygga förhållanden* återfinns två mått. Nära 100 % av boendeplatserna erbjuder kvarboende i livets slutskede. Väntetiden till särskilt boende är också ett mått på förmågan att skapa trygghet för de äldre. Skillnaderna är mycket stora och varierar från 0 till över 140 dagar.



Figur 20

Även om alla äldreboenden erbjuder kvarboende i livets slutskede så vet vi att många äldre dör i akut sjukdom på sjukhus.

Väntetiden till en plats på särskilt boende är en trygghetsfaktor för den äldre som är i behov av men ännu inte fått någon plats.

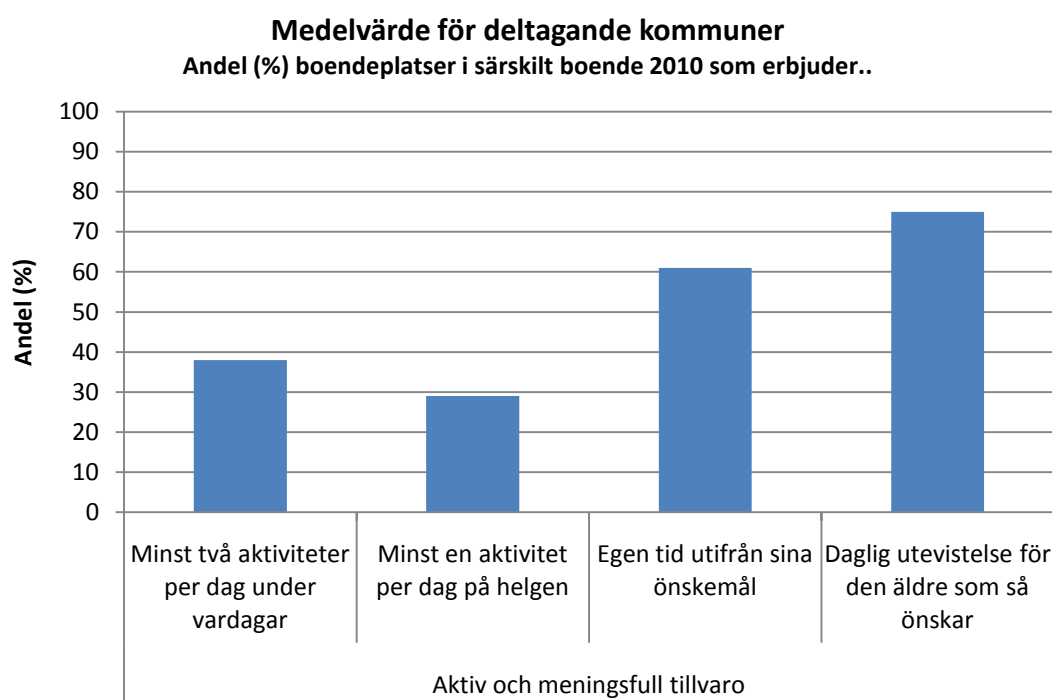


Figur 21

Ovan redovisas genomsnittlig väntetid till särskilt boende för var och en av de 162 kommuner som genomfört mätningen.

4.3 Aktiv och meningsfull tillvaro

Det tredje området, *aktiv och meningsfull tillvaro*, är ett område där utvecklingsutrymmet är stort. Två aktiviteter per dag vardagar (under 40 %) och en per dag under helgen (under 30 %) är ingen självklarhet i den typiska kommunen. Möjligheten till daglig utevistelse eller egen tid utifrån sina önskemål är också begränsad, med 75 % respektive 60 % i den genomsnittliga kommunen.



Figur 22

”Det händer inte så mycket på hemmet”. På detta område finns lite att fundera över.

5 Jämförelse mot föregående år

Ett stort antal kommuner har nu tagit fram resultat på de nyckeltal som beskrivits i föregående två kapitel under både 2009 och 2010. Därmed kan utvecklingen mellan de två åren, i dessa kommuner, beskrivas. De diagram och tabeller som redovisas i detta kapitel är samtliga baserade endast på kommuner som genomfört mätningarna under både 2009 och 2010. De kommuner som enbart mätt 2009 eller endast mätt 2010 ingår alltså inte här.

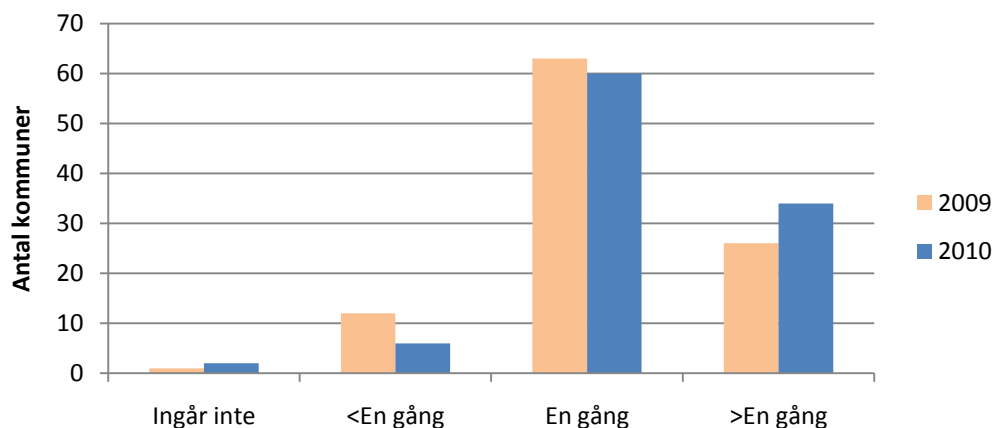
5.1 Hemtjänst

Leva och bo självständigt

När det gäller nyckeltalen för *leva och bo självständigt* så har det för 7 av 8 nyckeltal varit fler kommuner som från 2009 till 2010 höjt sin nivå på utbud/omfattning, än som sänkt. Enda undantaget är möjligheten till dusch mer än en gång per vecka. I tabellen nedan redovisas hur många kommuner som sänkt respektive höjt sin nivå, samt nettohöjningen (dvs. antal som höjt minus antal som sänkt). Mellan 100-102 kommuner har svarat på frågorna båda åren.

Tabell 2: Leva och bo självständigt (hemtjänst). Förändring 2009-2010.	Antal sänkt	Antal höjt	Nettohöjning
Hemtjänsten erbjuder service som t.ex. gräsklippning, snöskottning eller fixartjänst	8	24	16
Antal tillfällen per vecka hemtjänsten ger dagligvaruinköp	6	17	11
Hemtjänstens tvättfrekvens	8	16	8
Hemtjänsten erbjuder möjlighet att välja tid för insats	9	13	4
Antal tillfällen per vecka hemtjänsten kan erbjuda enklare matlagning i den äldres bostad	10	13	3
Antal rum hemtjänsten erbjuder att städa	12	14	2
Hemtjänstens städningsfrekvens	5	6	1
Hemtjänsten erbjuder möjlighet till dusch mer än en gång per vecka	6	4	-2

Antal tillfällen per vecka hemtjänsten erbjuder dagligvaruinköp



Figur 23

Ett av de nyckeltal där många ökat sin nivå är antal tillfällen för dagligvaruinköp per vecka. I ovanstående diagram illustreras hur kommunernas nivåer förändrats mellan åren avseende dagligvaruinköp.

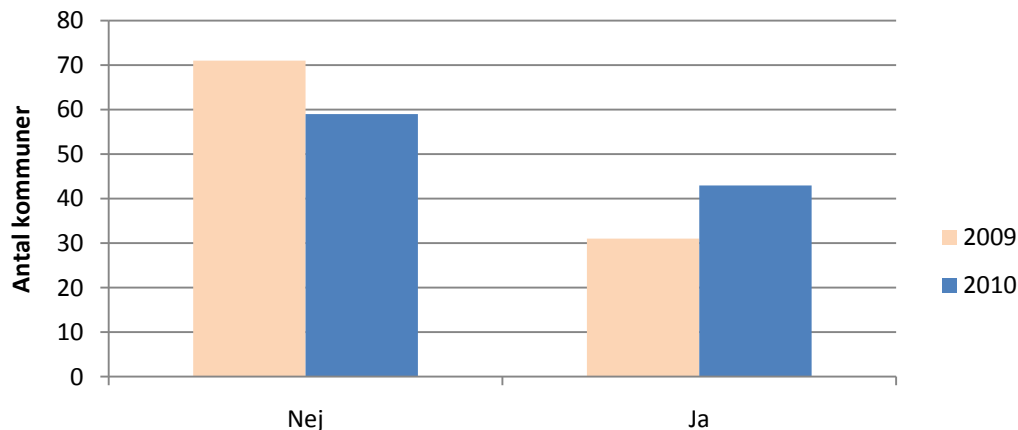
Under trygga förhållanden

På tre av fyra nyckeltal för området *under trygga förhållanden* har nivåerna höjts i fler kommuner än de sänkts. Endast trygghetsringningen går åt motsatt håll, men fortsatt på en förhållandevis hög andel kommuner som erbjuder tjänsten.

Tabell 3: Under trygga förhållanden (hemtjänst). Förändring 2009-2010.	Antal sänkt	Antal höjt	Netto-höjning
Hemtjänsten erbjuder möjlighet att välja personal som talar hemtjänsttagarens språk	8	20	12
Hemtjänsten erbjuder möjlighet att välja man/kvinna för personlig hygien	10	21	11
Stöd och rådgivning till syn och hörselskadade ingår i hemtjänstens utbud	6	9	3
Trygghetsringning/telefonservice ingår i hemtjänstens utbud	5	3	-2

De största nettohöjningarna noteras för möjligheten att välja man/kvinna och personal som talar hemtjänsttagarens språk. I åtta kommuner har möjligheten att välja personal som talar språket försvunnit medan det tillkommit i hela tjugo kommuner. Skillnaden i fördelningen mellan åren illustreras i nedanstående diagram.

Möjlighet att välja personal som talar hemtjänsttagarens språk
Förändring mellan 2009-2010 för de kommuner som genomfört mätningen
båda åren



Figur 24

Det är tydligt att antalet kommuner med positivt svar på frågan har ökat markant mellan åren. Precis som för 2009 års kartläggning är det även år 2010 kommuner med stor andel utrikes födda som i större utsträckning kan erbjuda personal som talar hemtjänsttagarens språk.

Personalkontinuiteten är i genomsnitt oförändrad på 13 olika personal både 2009 och 2010. I den enskilda kommunen kan dock resultatet ha förändrats. I diagrammet nedan ser vi hur många kommuner som förbättrat respektive försämrat sin kontinuitet och hur många som ligger på ett oförändrat resultat. Ungefär lika många kommuner hamnar i respektive stapel, med en liten övervikt åt försämrad kontinuitet.



Figur 25

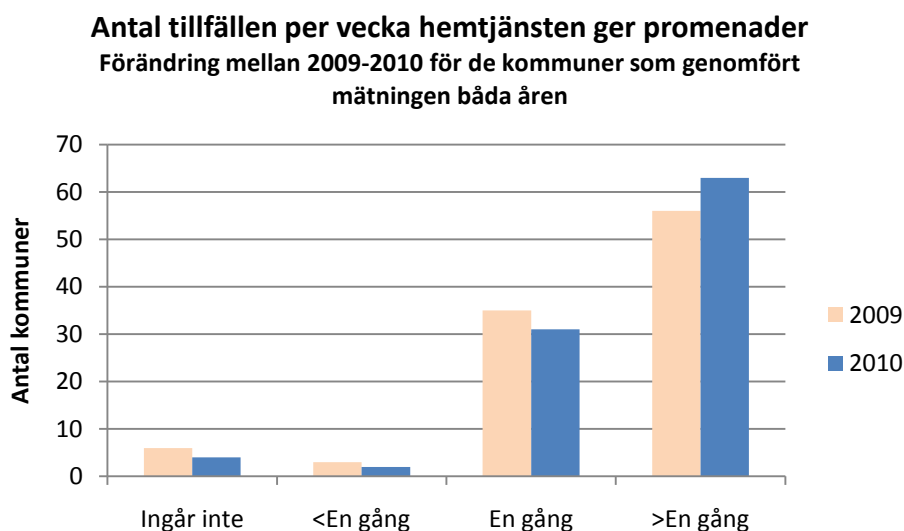
Detta mått har stimulerat många kommuner att fundera över hur man planerar för vilka som går hem till de olika äldre i hemtjänsten.

Aktiv och meningsfull tillvaro

På fyra av fem nyckeltal inom *aktiv och meningsfull tillvaro* har det skett en nettohöjning av nivåerna. Endast demensverksamheten har en nettosänkning. Vi ser i tabell 4 att fler kommuner än tidigare erbjuder social dagverksamhet, promenader, ledsagarservice samt möjligheten att följa med vid dagligvaruinköp.

Tabell 4: Aktiv och meningsfull tillvaro (hemtjänst). Förändring 2009-2010.	Antal sänkt	Antal höjt	Nettohöjning
Hemtjänsten erbjuder social dagverksamhet *	8	20	12
Antal tillfällen per vecka hemtjänsten ger promenader	9	18	9
Antal tillfällen per månad hemtjänsten ger ledsagarservice	8	14	6
Hemtjänsten erbjuder den äldre möjlighet att följa med vid dagligvaruinköp	7	11	4
Hemtjänsten erbjuder demensverksamhet	8	6	-2

* Nyckeltalsnamnet har förändrats mellan 2009 och 2010. Hänvisningen till biståndsbeslut som ingick i namnet 2009 togs bort till 2010, även om den stod kvar i definitionen. Denna förändring kan vara en förklaring till hela eller delar av den förbättring av resultaten som framgår av tabellen.



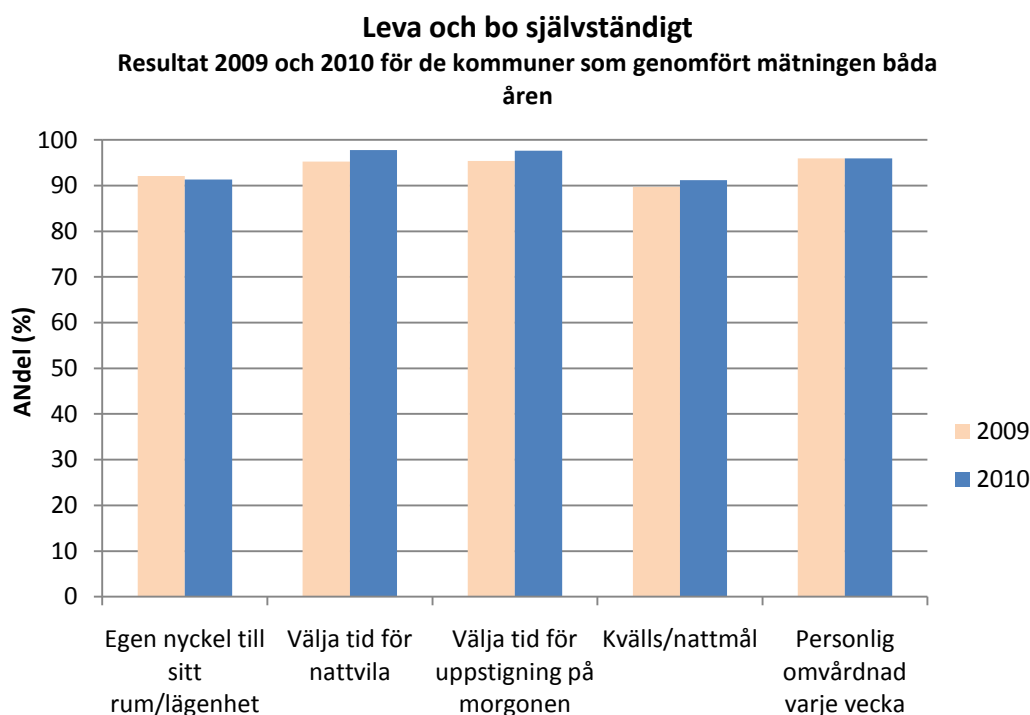
Figur 26

För de 100 kommuner som svarat på frågan om promenader både 2009 och 2010 så har de tre lägre svarsalternativen minskat medan den högsta nivån, mer än en promenad per vecka, ökat från 56 till 63 kommuner.

5.2 Särskilt boende

Leva och bo självständigt

För tre av nyckeltalen för *leva och bo självständigt* i särskilt boende har kommunernas resultat förbättrats sedan 2009.

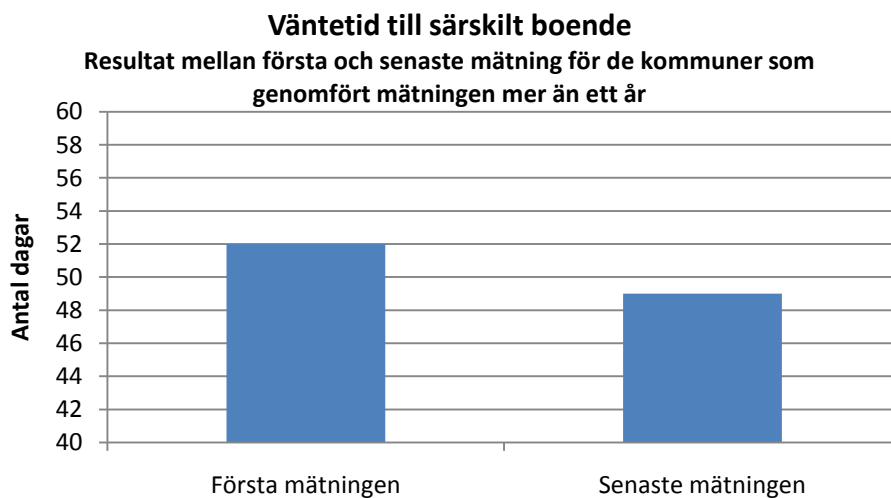


Figur 27

Kvälls/nattmål har ökat med cirka en och en halv procentenhet, från knappt 90 procent i kommungenomsnitt till drygt 91 procent. Den största förbättringen finner vi på att själv ha möjlighet att välja tid för nattvila och uppstigning på morgonen. Dessa båda självständighetsmått har i genomsnitt ökat med över 2 procentenheter. Vad gäller personlig omvårdnad är resultaten lika de två åren, och för egen nyckel noteras en viss försämring.

Under trygga förhållanden

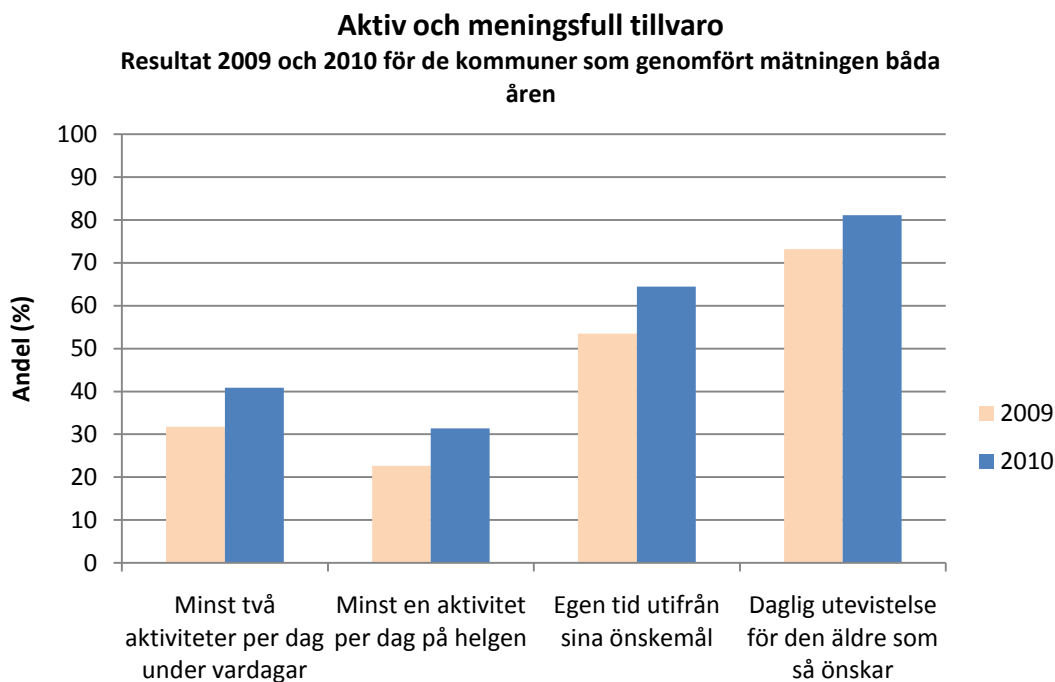
När det gäller trygga förhållanden i särskilt boende så ligger möjligheten till kvarboende i livets slutskede kvar på samma höga nivå som 2009, dvs. nästan 100 procent. För väntetiden till särskilt boende så har de kommuner som genomfört mätningen vid flera tillfällen minskat sin väntetid med i genomsnitt 3 dagar, från 52 till 49 dagar.



Figur 28

Aktiv och meningsfull tillvaro.

När det gäller *aktiv och meningsfull tillvaro* har kommungenomsnittet för var och ett av de fyra nyckeltalen ökat markant sedan 2009.



Figur 29

Allra mest har möjligheten till egen tid ökat med hela 11 procentenheter. Kommungenomsnittet för aktiviteter och daglig utevistelse har ökat med 8-9 procentenheter på ett år.

6 Exempel på redovisning för enskilda kommuner

I denna rapport gör vi ingen redovisning av de enskilda kommunernas resultat. Vi betygsätter inte heller resultaten, och *ett* viktigt skäl är att äldreomsorgens uppdrag är att uppfylla kommunens mål. Om kommunen inte anser att t.ex. daglig utevistelse är prioriterat blir det fel att sätta ”underkänt” för att äldreomsorgen inte erbjuder alla den möjligheten. Betygsättningen måste alltså utföras av varje kommun själv.

I detta avsnitt presenteras ett antal förslag på tabeller och diagram som kan åskådliggöra kommunens resultat och hur man ligger till i jämförelse med andra. Dessa förslag ska ses som inspiration för det vidare arbetet med nyckeltalen i kommunen. Samtliga tabeller och diagram illustrerar jämförelser för kommunerna Kungsbacka och Lilla Edet ställda mot ovägda lägesmått för samtliga deltagande kommuner.

6.1 Lilla Edet (hemtjänst)

För hemtjänstnyckeltalen är alla förutom personalkontinuitetsmåttens kategorivariabler med flera svarsalternativ, snarare än traditionella statistiska mått, så kan det vara svårt att illustrera resultaten i tabeller och diagram. Hur jämför man sig med andra då det inte går att beräkna meningsfulla medelvärden för svarsalternativen?

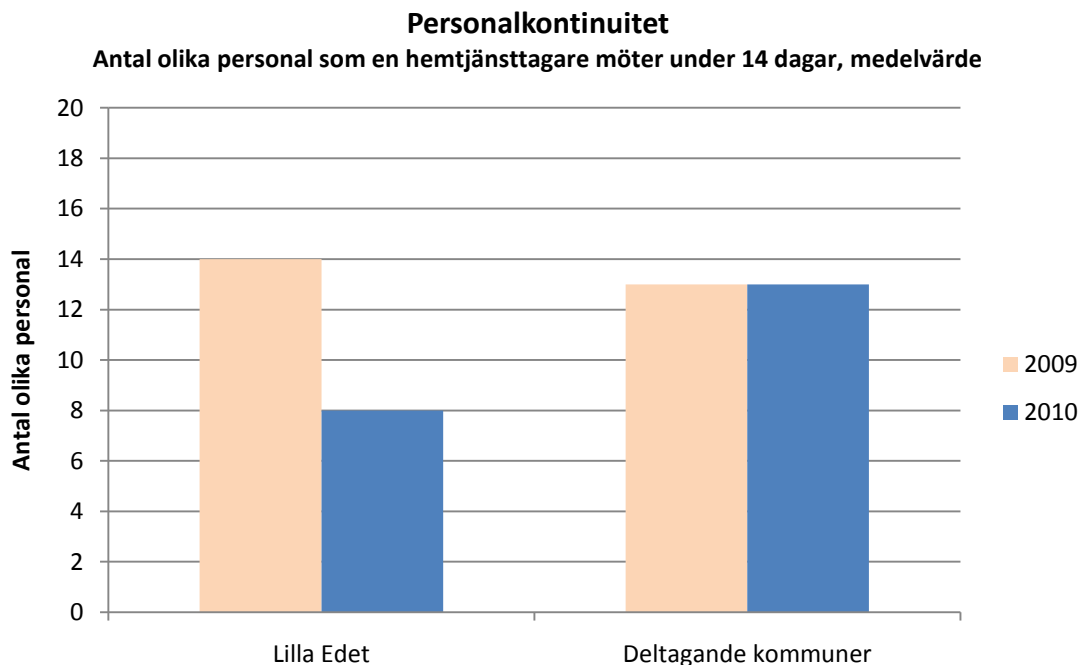
Ett sätt att göra detta är att ta fram det s.k. typvärdet för de kommuner som man vill jämföra sig mot. Med typvärde menas det vanligast förekommande värdet bland alla möjliga värden. Det innebär för våra hemtjänstindikatorer det svarsalternativ som flest kommuner angett. Ett annat lägesmått för att jämföra sig med andra skulle kunna vara medianvärdet.

I nedanstående tabell har vi valt att fortsätta utgå från den indelning av nyckeltalen i grupper som vi använt oss av i resultatredovisningen ovan. Vi jämför kommunernas värde med typvärdet i de deltagande kommunerna och färglägger resultaten utifrån om den egna nivån är lägre (röd), lika hög (gul), eller högre (grön) än den vanligast förekommande nivån. På detta vis får vi en direkt och klar bild av hur hemtjänstens omsorgs- och servicenivå i kommunen jämför sig med övriga kommuner samt i vilka delar man ligger högt eller lågt. Svarsalternativen för omsorgs- och servicenivånyckeltalen är sifferkodade i Kolada och det är dessa siffror som förekommer i tabellen. Förklaring till varje sifferkod står i respektive nyckeltalsnamn.

Tabell 5: Kvalitet i hemtjänst, Lilla Edet		Lilla Edet		Typvärde	
		2009	2010	2009	2010
Typvärde = det vanligast förekommande värdet					
Leva och bo självständigt	U. Hemtjänsten erbjuder möjlighet att välja tid för insats (Ja=1/ Nej=0)	1	1	1	1
	U. Antal rum hemtjänsten erbjuder att städa (>Två r.o.k.=3/ Två r.o.k.=2/ Ett r.o.k.=1/ Ingår inte=0)	2	2	2	2
	U. Hemtjänstens städningsfrekvens (En gång i veckan=3/ Varannan vecka=2/ Var tredje vecka=1/ Ingår inte=0)	1	1	2	1
	U. Hemtjänstens tvättfrekvens (En gång i veckan=3/ Varannan vecka=2/ Var tredje vecka eller mer sällan=1/ Ingår inte=0)	2	2	2	2
	U. Antal tillfällen per vecka hemtjänsten ger dagligvaruinköp (>En gång=3/ En gång=2/ <En gång=1/ Ingår inte=0)	1	2	2	2
	U. Antal tillfällen per vecka hemtjänsten kan erbjuda enklare matlagning i den äldres bostad (Efter önskemål=2/ 1-3ggr=1/ <1 gång eller inte alls=0)	2	2	2	2
	U. Hemtjänsten erbjuder möjlighet till dusch mer än en gång per vecka (Ja=1/ Nej=0)	1	1	1	1
	U. Hemtjänsten erbjuder service som t.ex. gräsklippning, snöskottning eller fixartjänst (Ja=2/ Någon=1/ Ingen=0)	2	1	0	1
Under trygga förhållanden	U. Hemtjänsten erbjuder möjlighet att välja man/kvinna för personlig hygien (Ja=1/ Nej=0)	0	1	1	1
	U. Trygghetsringning/telefonservice ingår i hemtjänstens utbud (Ja=1/Nej=0)	1	1	1	1
	U. Hemtjänsten erbjuder möjlighet att välja personal som talar hemtjänsttagarens språk (Ja=1/ Nej=0)	0	0	0	0
	U. Stöd och rådgivning till syn och hörselskadade ingår i hemtjänstens utbud (Ja=1/ Nej=0)	0	0	1	1
Aktiv och meningsfull tillvaro	U. Antal tillfällen per månad hemtjänsten ger ledsagarservice (>En gång=3/ En gång=2/ <En gång=1 / Ingår inte=0)	3	3	3	3
	U. Antal tillfällen per vecka hemtjänsten ger promenader (>En gång=3/ En gång=2/ <En gång=1/ Ingår inte=0)	3	3	3	3
	U. Hemtjänsten erbjuder social dagverksamhet (Vardag+helg=2/ Vardag=1/ Ingår inte=0)	0	2	1	1
	U. Hemtjänsten erbjuder demensverksamhet (Vardag+helg=2/ Vardag=1/ Ingår inte=0)	1	1	1	1
	U. Hemtjänsten erbjuder den äldre möjlighet att följa med vid dagligvaruinköp (Ja=1/ Nej=0)	1	0	1	1

I detta exempel för hemtjänsten färgsätts Lilla Edets resultat efter om det är lägre (rött), lika med (gult) eller högre (grönt) än typvärdet för alla de kommuner som har redovisat sitt resultat. Typvärdet är det vanligast förekommande värdet. Typvärdet bygger på de kommuner som, liksom Lilla Edet, redovisat sina resultat både 2009 och 2010. Lilla Edet har höjt sina värden på tre av nyckeltalen (markeras med grön pil i tabellen). Överlag visar kartläggningen av riktlinjerna att kommunen på de flesta områden har ett utbud på samma nivå som de flesta kommuner.

Personalkontinuitet



Figur 30

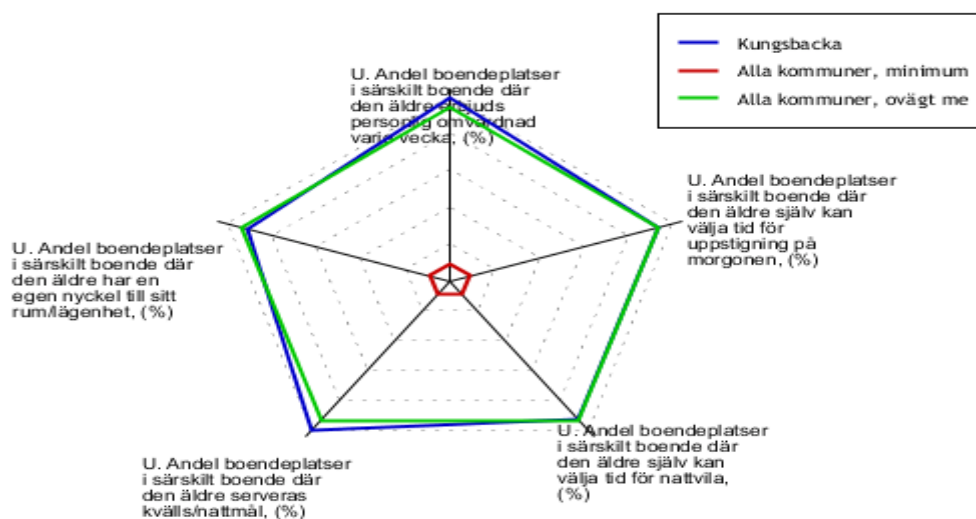
En kompletterande indikator på trygghet är personalkontinuiteten, d.v.s. hur många olika personal möter en genomsnittlig hemtjänsttagare med 2 eller fler insatser per dag? Stapeldiagrammet ovan ger en tydlig bild av hur personalkontinuiteten i Lilla Edet förbättrats mellan åren. År 2009 träffade hemtjänsttagaren i Lilla Edet 14 olika personal under lika många dagar. 2010 var siffran nere i 8 olika personal, en markant förbättring och dessutom betydligt bättre kontinuitet än snittet för deltagande kommuner som var 13 olika personal både 2009 och 2010.

6.2 Kungsbacka (särskilt boende)

En kombination av stapel- och spindeldiagram lämpar sig väl för att åskådliggöra resultaten för särskilt boende. Stapeldiagrammen är särskilt bra att använda när man vill jämföra sig både med någon annan men också har utvecklingen över två år att jämföra. Spindeldiagrammet är särskilt illustrativt för jämförelser relativt andra kommuners resultat för flera nyckeltal.

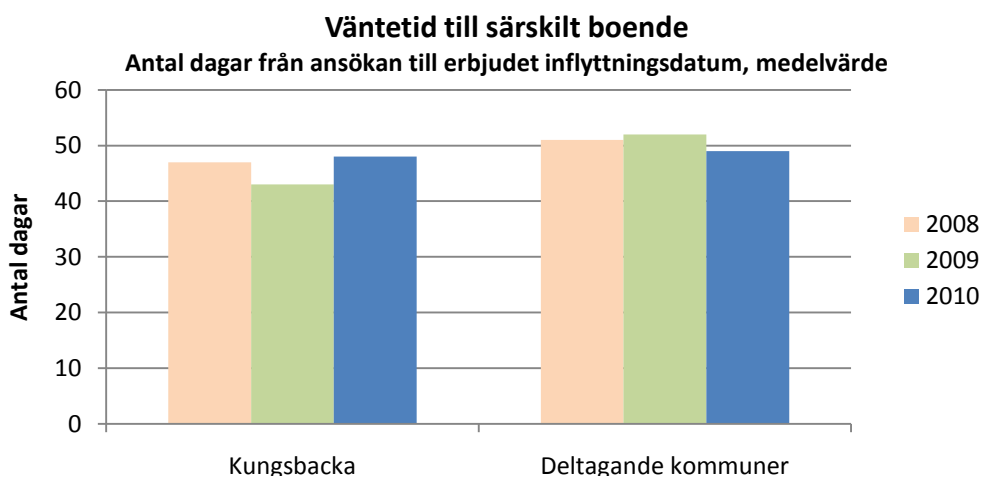
För att tydliggöra att det handlar om en uppföljning utifrån äldreomsorgens uppdrag är diagrammen uppdelade på de tre områdena *leva och bo självständigt*, *under trygga förhållanden* samt *aktiv och meningsfull* tillvaro. På så vis kan man dels jämföra på vilka områden som man generellt har goda/mindre goda resultat och dels vad som är bra/mindre bra inom respektive område.

Leva och bo självständigt, 2010



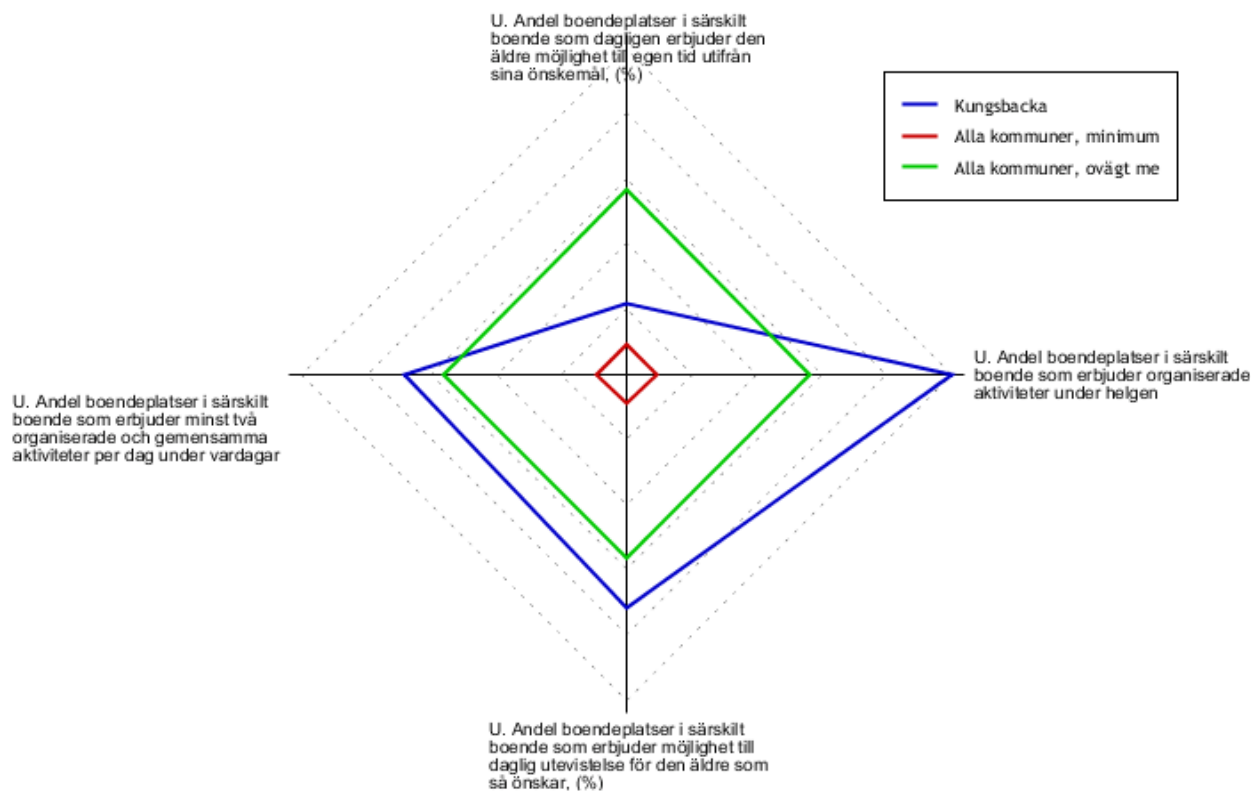
Figur 31

Under trygga förhållanden, 2010



Figur 32

Aktiv och meningsfull tillvaro, 2010



Figur 33

Överlag befinner sig Kungsbacka på en nivå i linje med eller strax över snittet för deltagande kommuner. Resultaten på leva och bo självständighet är goda och väntetiden på boendeplats är något kortare än snittet, även om den blivit något längre 2010. När det gäller aktiviteter är resultaten på tre av fyra nyckeltal bättre än för medelkommunen, vilket i stort ger ett gott betyg på området.

Bilaga 1: Lista över samtliga nyckeltal i mätningen

Hemtjänst

Kortnamn	Definition
Leva och bo självständigt	
Hemtjänsten erbjuder möjlighet att välja tid för insats (Ja=1/ Nej=0)	Erbjuder hemtjänsten möjligheten att välja tid för insats? 1=Ja, 0=Nej. Svaret utgår från de lokala riktlinjer för hemtjänsten som finns i kommunen och gäller normalfallet (grundnivån). Måttet avser hemtjänst inom äldreomsorg. Källa Egen undersökning i kommunen
Hemtjänstens städningsfrekvens (En gång i veckan=3/ Varannan vecka=2/ Var tredje vecka=1/ Ingår inte=0)	Hur ofta ger hemtjänsten städning? 3=En gång i veckan, 2=Varannan vecka, 1=Var tredje vecka, 0=tjänsten ingår inte i hemtjänstens utbud. Svaret utgår från de lokala riktlinjer för hemtjänsten som finns i kommunen och gäller normalfallet (grundnivån). Måttet avser hemtjänst inom äldreomsorg. Källa Egen undersökning i kommunen
Antal rum hemtjänsten erbjuder att städa (>Två r.o.k.=3/ Två r.o.k.=2/ Ett r.o.k.=1/ Ingår inte=0)	Antal rum hemtjänsten erbjuder att städa. 3=Mer än två rum och kök, 2=Två rum och kök, 1=Ett rum och kök, 0=tjänsten ingår inte i hemtjänstens utbud. Svaret utgår från de lokala riktlinjer för hemtjänsten som finns i kommunen och gäller normalfallet (grundnivån). Måttet avser hemtjänst inom äldreomsorg. Källa Egen undersökning i kommunen
Hemtjänstens tvättfrekvens (En gång i veckan=3/ Varannan vecka=2/ Var tredje vecka eller mer sällan=1/ Ingår inte=0)	Hur ofta erbjuder hemtjänsten tvätt? 3=En gång per vecka, 2=Varannan vecka, 1=Var tredje vecka eller mer sällan, 0=tjänsten ingår inte i hemtjänstens utbud. Svaret utgår från de lokala riktlinjer för hemtjänsten som finns i kommunen och gäller normalfallet (grundnivån). Måttet avser hemtjänst inom äldreomsorg. Källa Egen undersökning i kommunen
Antal tillfällen per vecka hemtjänsten ger dagligvaruinköp (>En gång=3/ En gång=2/ <En gång=1/ Ingår inte=0)	Antal tillfällen per vecka hemtjänsten ger dagligvaruinköp 3=Mer än en gång per vecka, 2=En gång per vecka, 1=Mindre än en gång per vecka, 0=tjänsten ingår inte i hemtjänstens utbud. Svaret utgår från de lokala riktlinjer för hemtjänsten som finns i kommunen och gäller normalfallet (grundnivån). Måttet avser hemtjänst inom äldreomsorg. Källa Egen undersökning i kommunen
Antal tillfällen per vecka hemtjänsten kan erbjuda enklare matlagning i den äldres bostad (Efter önskemål=2/ 1-3ggr=1/ <1 gång eller inte alls=0)	Antal tillfällen per vecka hemtjänsten kan erbjuda enklare matlagning i den äldres bostad. 2=Efter önskemål, 1=1-3 gånger/vecka, 0=Erbjuds ej eller vid färre tillfällen än en gång per vecka. Svaret utgår från de lokala riktlinjer för hemtjänsten som finns i kommunen och gäller normalfallet (grundnivån). Måttet avser hemtjänst inom äldreomsorg. Källa Egen undersökning i kommunen
Hemtjänsten erbjuder möjlighet till dusch mer än en gång per vecka (Ja=1/ Nej=0)	Erbjuder hemtjänsten möjlighet till dusch mer än en gång per vecka? 1=Ja, 0=Nej. Svaret utgår från de lokala riktlinjer för hemtjänsten som finns i kommunen och gäller normalfallet (grundnivån). Måttet avser hemtjänst inom äldreomsorg. Källa Egen undersökning i kommunen
Hemtjänsten erbjuder service som t.ex. gräsklippning, snöskottning eller fixartjänst (Ja=2/ Någon=1/ Ingen=0)	Utför hemtjänsten utökad service nödvändig för att sköta den äldres hem, som t.ex. gräsklippning, snöskottning eller fixartjänst? 2=ja, flera, 1=ja, av något slag, 0=nej. Måttet avser hemtjänst inom äldreomsorg. Källa Egen undersökning i kommunen

Under trygga förhållanden	
Hemtjänsten erbjuder möjlighet att välja man/kvinna för personlig hygien (Ja=1/ Nej=0)	Erbjuder hemtjänsten möjligheten att välja man/kvinna för personlig hygien? 1=Ja, 0=Nej. Svaret utgår från de lokala riktlinjer för hemtjänsten som finns i kommunen och gäller normalfallet (grundnivån). Måttet avser hemtjänst inom äldreomsorg. Källa Egen undersökning i kommunen
Trygghetsringning/telefonservice ingår i hemtjänstens utbud (Ja=1/Nej=0)	Ingår tjänsten trygghetsringning/telefonservice inom hemtjänstutbudet i kommunen? 1=Ja, 0=Nej. Svaret utgår från de lokala riktlinjer för hemtjänsten som finns i kommunen och gäller normalfallet (grundnivån). Måttet avser hemtjänst inom äldreomsorg. Källa Egen undersökning i kommunen
Hemtjänsten erbjuder möjlighet att välja personal som talar hemtjänsttagarens språk (Ja=1/ Nej=0)	Erbjuder hemtjänsten möjligheten att välja personal som talar hemtjänsttagarens språk? 1=Ja, 0=Nej. Svaret utgår från de lokala riktlinjer för hemtjänsten som finns i kommunen och gäller normalfallet (grundnivån). Måttet avser hemtjänst inom äldreomsorg. Källa Egen undersökning i kommunen
Stöd och rådgivning till syn och hörselskadade ingår i hemtjänstens utbud (Ja=1/ Nej=0)	Ingår tjänsten stöd och rådgivning till syn och hörselskadade inom hemtjänstutbudet i kommunen? 1=Ja, 0=Nej. Svaret utgår från de lokala riktlinjer för hemtjänsten som finns i kommunen och gäller normalfallet (grundnivån). Måttet avser hemtjänst inom äldreomsorg. Källa Egen undersökning i kommunen
Antal olika personal som en hemtjänsttagare möter under 14 dagar, medelvärde	Medelvärde, antal olika personal som en hemtjänsttagare möter under en 14-dagarsperiod. Gäller de personer, 65 år eller äldre, som har två eller fler hemtjänstinsatser varje dag. Mätningen avser tiden 07.00- 22.00. Hemsjukvårdspersonal redovisas inte. Källa Egen undersökning i kommunen
Antal olika personal som en hemtjänsttagare möter under 14 dagar, median	Medianvärde, antal olika personal som en hemtjänsttagare möter under en 14-dagarsperiod. Gäller de personer, 65 år eller äldre, som har två eller fler hemtjänstinsatser varje dag. Mätningen avser tiden 07.00- 22.00. Hemsjukvårdspersonal redovisas inte. Källa Egen undersökning i kommunen
Aktiv och meningsfull tillvaro	
Antal tillfällen per månad hemtjänsten ger ledsagarservice (>En gång=3/ En gång=2/ <En gång=1 / Ingår inte=0)	Antal tillfällen per månad hemtjänsten ger ledsagarservice. 3=Mer än en gång per månad, 2=En gång per månad, 1=Mindre än en gång per månad, 0=Ledsagarservice ingår inte i hemtjänstens utbud. Ledsagarservice innebär hjälp/stöd till läkare, teaterbesök eller annan aktivitet. Svaret utgår från de lokala riktlinjer för hemtjänsten som finns i kommunen och gäller normalfallet (grundnivån). Måttet avser hemtjänst inom äldreomsorg. Källa Egen undersökning i kommunen
Antal tillfällen per vecka hemtjänsten ger promenader (>En gång=3/ En gång=2/ <En gång=1/ Ingår inte=0)	Antal tillfällen per vecka hemtjänsten ger promenader. 3=Mer än en gång per vecka, 2=En gång per vecka, 1=Mindre än en gång per vecka, 0=Tjänsten ingår inte i hemtjänstens utbud. Svaret utgår från de lokala riktlinjer för hemtjänsten som finns i kommunen och gäller normalfallet (grundnivån). Måttet avser hemtjänst inom äldreomsorg. Källa Egen undersökning i kommunen
Hemtjänsten erbjuder social dagverksamhet (Vardag+helg=2/ Vardag=1/ Ingår inte=0)	Erbjuder hemtjänsten biståndsbedömd social dagverksamhet på vardagar? 2=vardag och helg, 1=vardag, 0=tjänsten ingår inte i hemtjänstens utbud. Svaret utgår från de lokala riktlinjer för hemtjänsten som finns i kommunen och gäller normalfallet (grundnivån). Måttet avser hemtjänst inom äldreomsorg. Källa Egen undersökning i kommunen
Hemtjänsten erbjuder demensverksamhet (Vardag+helg=2/ Vardag=1/ Ingår inte=0)	Erbjuder hemtjänsten biståndsbedömd demensverksamhet på vardagar? 2=vardag och helg, 1=vardag, 0=tjänsten ingår inte i hemtjänstens utbud. Svaret utgår från de lokala riktlinjer för hemtjänsten som finns i kommunen och gäller normalfallet (grundnivån). Måttet avser hemtjänst inom äldreomsorg. Källa Egen undersökning i kommunen
Hemtjänsten erbjuder den äldre möjligheten att följa med vid dagligvaruinköp (Ja=1/ Nej=0)	Erbjuder hemtjänsten den äldre möjligheten att följa med vid dagligvaruinköp? 1=Ja, 0=Nej. Svaret utgår från de lokala riktlinjer för hemtjänsten som finns i kommunen och gäller normalfallet (grundnivån). Måttet avser hemtjänst inom äldreomsorg. Källa Egen undersökning i kommunen

Särskilt boende

Kortnamn	Definition
Leva och bo självständigt	
Andel (%) boendeplatser i särskilt boende där den äldre har en egen nyckel till sitt rum/lägenhet	Andel (%) av totalt antal boendeplatser i kommunens särskilda boenden inom äldreomsorg där den äldre har en egen nyckel till sitt rum/lägenhet. Avser endast de fall där den äldre kan klara av att använda egen nyckel. Källa Egen undersökning i kommunen
Andel (%) boendeplatser i särskilt boende där den äldre själv kan välja tid för nattvila	Andel (%) av totalt antal boendeplatser i kommunens särskilda boenden inom äldreomsorg där den boende själv kan välja när man vill gå och lägga sig för nattvila. Den redovisade procentsiffran motsvarar den andel där valfrihet finns. Innefattar veckans alla dagar. Källa Egen undersökning i kommunen
Andel (%) boendeplatser i särskilt boende där den äldre själv kan välja tid för uppstigning på morgonen	Andel (%) av totalt antal boendeplatser i kommunens särskilda boenden inom äldreomsorg där den boende själv kan välja när man vill gå upp på morgonen. Den redovisade procentsiffran motsvarar den andel där valfrihet finns. Innefattar veckans alla dagar. Källa Egen undersökning i kommunen
Andel (%) boendeplatser i särskilt boende där den äldre serveras kvälls/nattmål	Andel (%) av totalt antal boendeplatser i kommunens särskilda boenden inom äldreomsorg där den äldre serveras kvälls/nattmål, så att den äldre inte ska vara utan mat mer än 11 timmar. Serveringen ska ske på ett aktivt och organiserat sätt och inte då och då när den enskilde så begär detta. Källa Egen undersökning i kommunen
Andel (%) boendeplatser i särskilt boende där den äldre erbjuds personlig omvårdnad varje vecka	Andel (%) av totalt antal boendeplatser i kommunens särskilda boenden inom äldreomsorg där den äldre erbjuds personlig omvårdnad varje vecka. Här avses det lilla extra utöver att bli ren, exempelvis att få naglarna målade, bli sminkad, få håret rullat/upsatt, taktill massage, vaxning av mustasch, m.m. Detta ska ske som ett aktivt erbjudande. Källa Egen undersökning i kommunen
Under trygga förhållanden	
Andel (%) boendeplatser i särskilt boende som erbjuder kvarboende i livets slutskede	Andel (%) av totalt antal boendeplatser i kommunens särskilda boenden inom äldreomsorg som erbjuder kvarboende i livets slutskede. Källa Egen undersökning i kommunen
Väntetid till särskilt boende, medelvärde	Medelvärde, antal dagar från ansökningsdatum till erbjudet inflyttningsdatum avseende särskilt boende inom äldreomsorg. Med ansökningsdatum avses det datum då ansökan om plats på särskilt boende kommer in till kommunen, oavsett om ansökan görs skriftligt eller muntligt. Med erbjudet inflyttningsdatum avses det datum då den enskilde enligt kommunens erbjudande har möjlighet att flytta in på ett särskilt boende, oavsett om den enskilde sedan väljer att flytta in eller inte. Avser samtliga utredningar avseende plats på särskilt boende som avslutades i kommunen under året, och som avsåg personer som vid tidpunkten för ansökan var 65 år eller äldre. För kommuner med över 50.000 invånare undersöks endast årets sista sex månader. Källa Egen undersökning i kommunen
Väntetid till särskilt boende, median	Medianvärde, antal dagar från ansökningsdatum till erbjudet inflyttningsdatum avseende särskilt boende inom äldreomsorg. Med ansökningsdatum avses det datum då ansökan om plats på särskilt boende kommer in till kommunen, oavsett om ansökan görs skriftligt eller muntligt. Med erbjudet inflyttningsdatum avses det datum då den enskilde enligt kommunens erbjudande har möjlighet att flytta in på ett särskilt boende, oavsett om den enskilde sedan väljer att flytta in eller inte. Avser samtliga utredningar avseende plats på särskilt boende som avslutades i kommunen under året, och som avsåg personer som vid tidpunkten för ansökan var 65 år eller äldre. För kommuner med över 50.000 invånare undersöks endast årets sista sex månader. Källa Egen undersökning i kommunen

Aktiv och meningsfull tillvaro	
Andel (%) boendeplatser i särskilt boende som erbjuder minst två organiserade och gemensamma aktiviteter per dag under vardagar	Andel (%) av totalt antal boendeplatser i kommunens särskilda boenden inom äldreomsorg som erbjuder minst två organiserade och gemensamma aktiviteter per dag under vardagar. Med organiserad aktivitet avses ex. högläsning, musikstund, bakning, m.m. där den enskilde i förväg har möjlighet att ta ställning till innehållet genom exempelvis ett schema. Det är inte nödvändigt att det är kommunen/äldreboendet som genomför aktiviteterna. Källa Egen undersökning i kommunen.
Andel (%) boendeplatser i särskilt boende som erbjuder organiserade aktiviteter under helgen	Andel (%) av totalt antal boendeplatser i kommunens särskilda boenden inom äldreomsorg som erbjuder minst en organiserad aktivitet per dag under helgen. Det är inte nödvändigt att det är kommunen/äldreboendet som genomför aktiviteterna. Källa Egen undersökning i kommunen
Andel (%) boendeplatser i särskilt boende som dagligen erbjuder den äldre möjlighet till egen tid utifrån sina önskemål	Andel (%) av totalt antal boendeplatser i kommunens särskilda boenden inom äldreomsorg som dagligen erbjuder den äldre möjlighet till egen tid utifrån sina önskemål. Exempel på detta kan vara en pratstund, blomskötsel, korsord, m.m. Här avses det man gör utöver personlig omvårdnad – avsatt extra tid. Källa Egen undersökning i kommunen
Andel (%) boendeplatser i särskilt boende som erbjuder möjlighet till daglig utevistelse för den äldre som så önskar	Andel (%) av totalt antal boendeplatser i kommunens särskilda boenden inom äldreomsorg som erbjuder möjlighet till daglig utevistelse för den äldre som så önskar. Det ska vara ett aktivt erbjudande från personalen och inkludera all form av utevistelse, ex promenader eller möjlighet att sitta på balkong. Källa Egen undersökning i kommunen

Bilaga 2: Deltagande kommuner

Dessa kommuner hade vid uttagningstillfället publicerat värden på minst ett nyckeltal i undersökningen

Ale	Habo	Köping	Sala	Trosa
Alvesta	Hallsberg	Laholm	Salem	Tyresö
Aneby	Hallstahammar	Laxå	Sigtuna	Täby
Arboga	Halmstad	Lekeberg	Simrishamn	Uddevalla
Arvidsjaur	Hammarö	Leksand	Sjöbo	Umeå
Arvika	Haninge	Lerum	Skellefteå	Upplands Väsby
Avesta	Haparanda	Lidingö	Skurup	Uppsala
Bengtsfors	Heby	Lilla Edet	Sollefteå	Uppvidinge
Berg	Hedemora	Lindesberg	Sollentuna	Vansbro
Bjuv	Herrljunga	Linköping	Solna	Vara
Boden	Hjo	Ljungby	Sorsele	Varberg
Bollnäs	Hofors	Lomma	Sotenäs	Vaxholm
Borås	Huddinge	Ludvika	Stockholm	Vetlanda
Botkyrka	Hudiksvall	Lund	Storuman	Vilhelmina
Burlöv	Hultsfred	Lycksele	Strängnäs	Vimmerby
Båstad	Hylte	Lysekil	Strömstad	Vingåker
Dals-Ed	Håbo	Malung-Sälen	Sundbyberg	Vännäs
Danderyd	Härjedalen	Mark	Sunne	Värmdö
Degerfors	Härnösand	Markaryd	Svalöv	Värnamo
Eksjö	Härryda	Mjölby	Svedala	Västerås
Eskilstuna	Högsby	Motala	Svenljunga	Växjö
Eslöv	Järfälla	Mullsjö	Säffle	Åmål
Essunga	Kalix	Mörbylånga	Säter	Ånge
Falkenberg	Kalmar	Nacka	Söderhamn	Åtvidaberg
Falun	Karlshamn	Norberg	Södertälje	Älmhult
Filipstad	Karlskoga	Nordanstig	Sölvesborg	Älvdalen
Finspång	Karlskrona	Nybro	Tanum	Älvkarleby
Flen	Karlstad	Nykvarn	Tibro	Ödeshög
Gislaved	Katrineholm	Nyköping	Tierp	Örebro
Gnesta	Kinda	Olofström	Tingsryd	Östersund
Grums	Knivsta	Orsa	Tjörn	Österåker
Grästorp	Kramfors	Osby	Tomelilla	Östra Göinge
Gullspång	Kristinehamn	Piteå	Torsby	Överkalix
Gällivare	Kumla	Robertsfors	Torsås	Övertorneå
Gävle	Kungsbacka	Ronneby	Tranås	
Göteborg	Kävlinge	Rättvik	Trelleborg	