



Rådet för främjande  
av kommunala analyser

# Kvalitetsnyckeltal för äldreomsorgen

Resultat för brukarnära indikatorer inom hemtjänst och  
särskilt boende 2009

## Förord

Denna rapport är en sammanställning av de resultat avseende vård och omsorg om äldre som 125 svenska kommuner redovisat i Kommundatabasen under hösten 2009 och tidiga 2010. Nyckeltalen samlas under benämningen *Kvalitet i hemtjänst/särskilt boende*. Syftet med undersökningen är att ge landets kommuner möjlighet att jämföra sin verksamhet med andras. Resultaten kompletterar den bild av verksamhetens kvalitet som erhålls från övriga utvecklingsprojekt som rör kvalitetsmätning i äldreomsorgen, som t.ex. Socialstyrelsens *Äldreguide* och nationella brukarundersökningar och SKL:s *Öppna jämförelser - Vård och omsorg om äldre*.

Nyckeltalen utgår ifrån det utvecklingsarbete som drygt 100 kommuner bedrivit inom ramen för Jämförelseprojektet sedan 2007. De har alltså föreslagits, diskuterats och definierats av verksamhetsansvariga i en tredjedel av landets kommuner. Ett kännetecken för dessa indikatorer är att de på ett annat sätt än traditionella statistiska nyckeltal fångar information som är relevant utifrån brukarens, den äldres, perspektiv.

I denna rapport presenteras genomsnittliga resultat för alla deltagande kommuner. Kommunernas enskilda resultat redovisas inte i rapporten men finns tillgängliga online i Kommundatabasen. Ett särskilt tack riktas till Lunds och Sätters kommuner vars resultat vi fått medgivande att lyfta fram i exempel på hur man kan redovisa nyckeltalen i den enskilda kommunen.

Rapporten är sammanställd av Johan Gjersvold på RKA:s kansli.

Stockholm, april 2010

Anders Norrlid  
*Rådet för främjande av kommunala analyser*

# Innehållsförteckning

SAMMANFATTNING .....	4
1 INLEDNING .....	5
2 MÅTT- OCH METODBESKRIVNING .....	7
3 KVALITETSNYCKELTAL FÖR HEMTJÄNSTEN .....	9
3.1 Leva och bo självständigt .....	10
3.2 Under trygga förhållanden .....	13
3.3 Aktiv och meningsfull tillvaro .....	15
4 KVALITETSNYCKELTAL FÖR SÄRSKILT BOENDE .....	17
4.1 Leva och bo självständigt .....	18
4.2 Under trygga förhållanden .....	19
4.3 Aktiv och meningsfull tillvaro .....	20
5 HUR KAN MAN PRESENTERA DE EGNA RESULTATEN I KOMMUNEN? .....	22
5.1 Exempel hemtjänst .....	22
5.2 Exempel särskilt boende .....	25

Bilaga 1: Lista över samtliga nyckeltal i mätningen

Bilaga 2: Deltagande kommuner

## **Sammanfattning**

Resultaten för både hemtjänsten och särskilt boende redovisas på tre områden; *leva och bo självständigt*, *under trygga förhållanden* samt *aktiv och meningsfull tillvaro*.

De insatser som redovisas under *leva och bo självständigt* ingår i hemtjänstens utbud i de allra flesta av de deltagande kommunerna, men frekvens/omfattning kan variera stort. I de deltagande kommunernas särskilda boenden indikerar nyckeltalsresultaten att möjligheterna för att leva och bo självständigt är goda. De allra flesta kommunerna erbjuder i stor utsträckning de möjligheter som efterfrågas.

Avseende *trygga förhållanden* ser vi att flera av de trygghetsaspekter för hemtjänst som redovisas i undersökningen saknas i många deltagande kommuner och att personalkontinuiteten varierar stort mellan kommunerna. De redovisade resultaten för särskilt boende visar att kvarboende i livets slutskede erbjuds på alla boenden men att det är stora skillnader i väntetid till en plats mellan de deltagande kommunerna.

På området *aktiv och meningsfull tillvaro* kan vi konstatera att flera av de redovisade insatserna ingår i hemtjänstens utbud men att en förbättringspotential finns för området som helhet. När det gäller aktiviteter på boendena är andelen kommuner som uppnår de nivåer som definierats låga.

## 1 Inledning

Sveriges Kommuner och Landsting (SKL) och Rådet för främjande av kommunala analyser (RKA) bjöd under augusti månad 2009 in landets samtliga kommuner att ta fram och redovisa kvalitetsnyckeltal för äldreomsorgen i Kommundatabasen ([www.kommundatabas.se](http://www.kommundatabas.se)). Nyckeltalen bygger vidare på det utvecklingsarbete som bedrivits av ett stort antal kommuner inom ramen för det nationella Jämförelseprojektet (se [www.jamforelse.se](http://www.jamforelse.se) för mer information).

Målsättningen har varit att fånga in brukarnära kvalitetsindikatorer som kan komplettera andra kvalitetsmätningar inom äldreomsorgen som t.ex. Socialstyrelsens *Äldreguide* och nationella brukarundersökningar samt SKL:s *Öppna jämförelser*. Kommunerna har själva och på frivillig basis samlat in statistiken och publicerat den i Kommundatabasen, via databasens direktinmatningsfunktion.

Av tabell 1 nedan kan vi utläsa att de 125 kommuner som har publicerat resultat inte skiljer sig nämnvärt i fråga om utvalda strukturella nyckeltal - genomsnittligt antal invånare, skattekraft och andel äldre - gentemot riket. Stockholms stad har genomfört mätningen och ligger bakom hela skillnaden i genomsnittligt antal invånare i gruppen deltagande kommuner, jämfört med riket. Kommunerna är dessutom väl spridda geografiskt över landet som vi ser i karta 1 på nästa sida. Det är således en förhållandevis representativ grupp av landets totalt 290 kommuner vars resultat ligger till grund för resultatredovisningen som följer i kommande avsnitt.

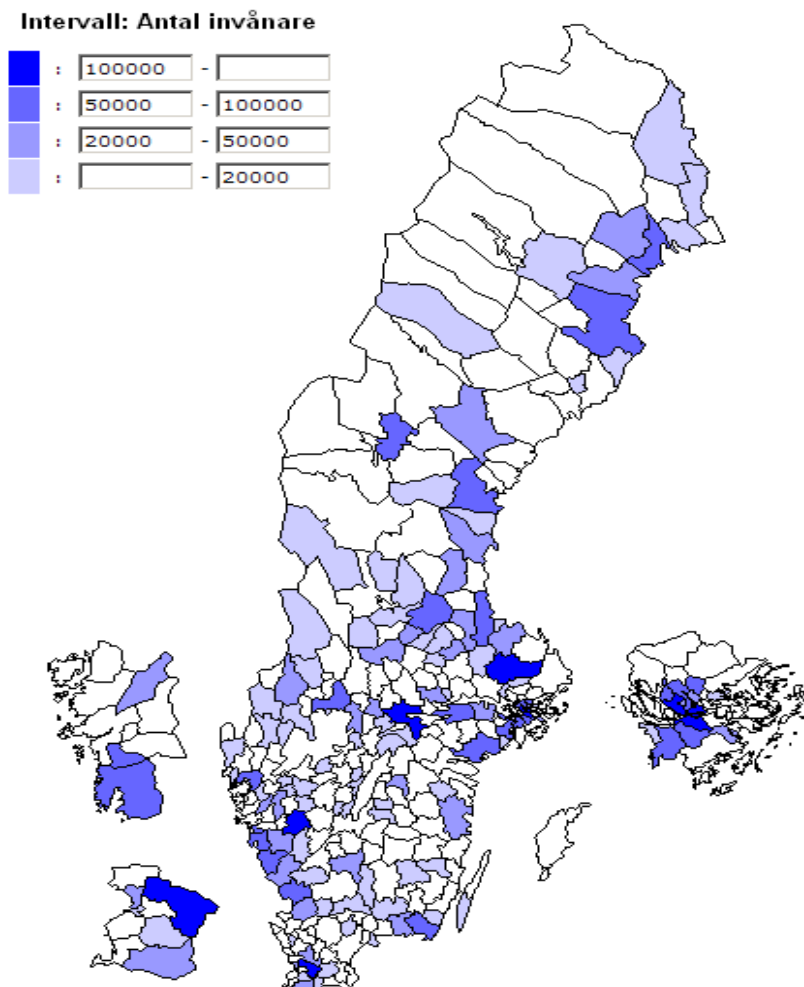
Bakgrundsfakta	Kommuner som publicerat	Alla kommuner i riket
Antal kommuner	125	290
Totalt antal invånare i kommungruppen	4 637 733	9 256 347
Genomsnittligt antal inv. i kommungruppen	37 102	31 918
Genomsnittlig skattekraft, kr/inv.	157 006	155 642
Genomsnittlig andel äldre, 65-w	19,7	20,2

Tabell 1: Bakgrundsfakta om kommuner som publicerat samt alla kommuner.

I denna rapport beskrivs resultaten för de 125 kommuner som publicerat sina resultat under hösten 2009 och tidiga 2010. I kapitel två ges en översiktlig mått- och metodbeskrivning. Kapitel tre och fyra redovisar de deltagande kommunernas aggregerade resultat, för hemtjänst respektive särskilt boende. I kapitel fem presenteras några förslag och exempel på hur man i den enskilda kommunen kan sammanställa och jämföra sina resultat.

Samtliga resultat i undersökningen som denna rapport bygger på är framtagna och publicerade i Kommundatabasen av kommunerna själva utan kvalitetsgranskning från RKA. Kommunerna har själva gjort bedömningen att resultaten håller tillräckligt god kvalitet för publicering. I rapporten görs inga tabeller eller listor av resultaten på kommunnivå. Resultaten för samtliga deltagande kommuner hittar du bland Kommundatabasens "utvecklingsnyckeltal".

*Måtten är framtagna med enhetliga, men nya, definitioner och verktyg. Se därför detta som delresultat i ett utvecklingsarbete.*



**Karta 1: Deltagande kommuner, färglagda efter invånarantal (2009)**

## 2 Mått- och metodbeskrivning

Den primära perioden för insamling och publicering av resultat i Kommundatabasen var september till oktober månad 2009, men någon exakt deadline för kommunerna att publicera sina resultat har inte satts. Successiv publicering av resultat är och har varit möjlig, vilket innebär att nya data kan komma in, och gamla uppdateras, efter det att vi tagit fram och illustrerat resultaten i denna rapport. Resultat som redovisas i rapporten gäller för verksamhetsåret 2009, förutom *Väntetid till särskilt boende* som kan avse både 2008 och 2009. Kommunerna har uppmanats att ta fram uppgifter som avser verksamhet i både kommunal och egen regi.

### Hemtjänst

Hemtjänstdelen i undersökningen består av 21 nyckeltal. Av dessa är 19 stycken svarsalternativsfrågor om utbud och omfattning som besvaras utifrån riktlinjerna för kommunens hemtjänst och avser normalfallet/grundnivån. För vissa nyckeltal finns två svarsalternativ i form av om en viss tjänst erbjuds eller inte. För andra nyckeltal finns tre eller fyra nivåer som t.ex. anger hur mycket som ingår i en tjänst eller hur ofta en tjänst erbjuds.

Naturligtvis förekommer avvikelser från riktlinjen i alla kommuner mot bakgrund av olika behov och önskemål från brukarna, vilket är viktigt att komma ihåg vid tolkningen av statistiken. Nyckeltalen är också av kvalitativ karaktär snarare än traditionell kvantitativ statistik. Kommunerna utför alltså ingen egentlig mätning utan anger det svarsalternativ som bäst överrensstämmer med verksamhetens riktlinjer. Eftersom riktlinjerna utgör kommunens operationalisering av ambitionsnivå och inriktning för verksamheten kan de sägas utgöra en beskrivning av kommunens åtagande i förhållande till de äldre som är berättigade till hemtjänst.

De resterande två nyckeltalen i hemtjänstdelen handlar om personalkontinuiteten och utgår från en faktisk mätning av antalet olika personal som en genomsnittlig hemtjänsttagare möter under en 14-dagarsperiod. Resultatet redovisar kommunerna som både medelvärde och median. Ju färre personal, desto högre är kontinuiteten. Mätningen avser hemtjänsttagare, 65 år och äldre, med beviljad daglig hemtjänst med två eller flera insatser sju dagar i veckan. Samtliga kommunens brukare enligt ovanstående kriterier ingår i mätningen men om antalet brukare är väldigt stort, 150 personer eller fler, så har urval kunnat göras. Mätningen utfördes av kommunerna under valfri 14-dagarsperiod. Hemsjukvårdspersonal ingår inte i måttet.

### Särskilt boende

Den andra delen av undersökningen består av 12 nyckeltal för särskilt boende. Av dessa baseras 10 stycken<sup>1</sup> på frågor riktade till enhetscheferna på samtliga särskilda boenden i kommunen oavsett regi. Servicehusboenden och korttidsboenden ingår inte. Frågorna har tydligt brukarfokus och är av typen ”erbjuds de äldre...” där erbjudandet kan bestå i exempelvis organiserade gemensamma

---

<sup>1</sup> I undersökningen ingick ursprungligen 11 frågor till enhetscheferna. Nyckeltalet om eget rum med hygienrum har plockats bort ur redovisningen p.g.a. felkällor i mätmetoden.

aktiviteter eller att själv välja tid för nattvila. Boendets svar gäller för samtliga boendeplatser på enheten, dvs. för ett positivt svar på frågan ska enhetens samtliga äldre kunna erbjudas det som efterfrågas i frågan. Alla insatser är dock inte möjliga att nyttja för alla äldre, och alla äldre har inte heller samma önskemål, vilket inte utgör hinder för ett positivt svar. Svaret ”ja” anges alltså då alla på boendet som kan och vill erbjuds insatsen. Resultaten för kommunens boenden har sedan räknats ihop efter viktning med antal platser per särskilt boende, och redovisas som andel (%) boendeplatser i kommunen som erbjuder respektive möjlighet.

Det är viktigt att tänka på, när man studerar resultaten av dessa nyckeltal, att samtliga frågor utgår från på förhand uppsatta kriterier för vad som ger ett positivt svar. Med andra kriterier skulle kommunerna få ett annat resultat. Det är också viktigt att komma ihåg att till skillnad från hemtjänstnyckeltalen så finns inga riktlinjer att utgå från för enhetscheferna när de svarar på frågorna och svaren baseras därför på enhetschefernas uppfattning om möjligheterna på boendet.

Förutom kartläggningen av de särskilda boendenas kvalitet har kommunerna också genomfört en mätning av väntetiden till särskilt boende. Resultatet redovisas i form av medelvärde och median. Väntetiden har mätts som antal dagar från ansökan om plats i särskilt boende till erbjudet inflyttningsdatum. Erbjudet inflyttningsdatum är det datum då den äldre enligt kommunens erbjudande har möjlighet att flytta in på ett särskilt boende, oavsett om den äldre sedan väljer att flytta in eller inte.

Vi har under hösten och vintern bett kommunerna lämna in synpunkter på undersökningen och nyckeltalen. Utifrån det insamlade materialet kommer vi att förtydliga vissa definitioner och övrig information som är relevant för att samla in och sammanställa uppgifterna inför framtida insamlingsomgångar.



### **3 Kvalitetsnyckeltal för hemtjänsten**

En kvalitetsredovisning för äldreomsorgen bör ha en tydlig koppling till äldreomsorgens uppdrag.

#### **Socialtjänstlag (2001:453)**

5 kap. Särskilda bestämmelser för olika grupper  
Äldre människor

4 § Socialnämnden skall verka för att äldre människor får möjlighet att *leva och bo självständigt under trygga förhållanden* och ha en *aktiv och meningsfull tillvaro* i gemenskap med andra.

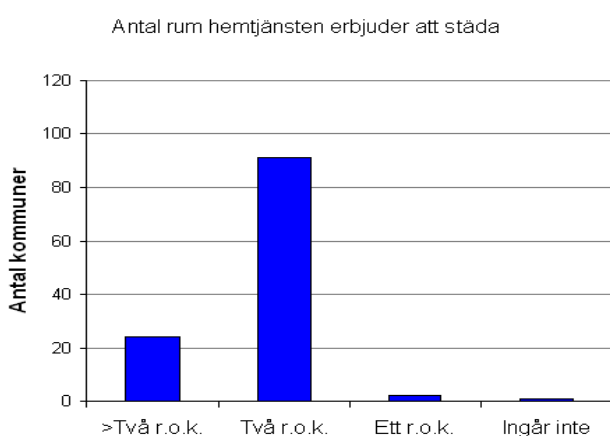
[vår kursivering]

Ovanstående utdrag från Socialtjänstlagen kan sägas vara kärnan i äldreomsorgens uppdrag: *leva och bo självständigt, under trygga förhållanden*, och ha en *aktiv och meningsfull tillvaro*. Nyckeltalen i denna undersökning knyter på ett naturligt sätt an till uppdraget kommunerna fått att förvalta, och vi har valt att redovisa nyckeltalsresultaten utifrån dessa tre områden.

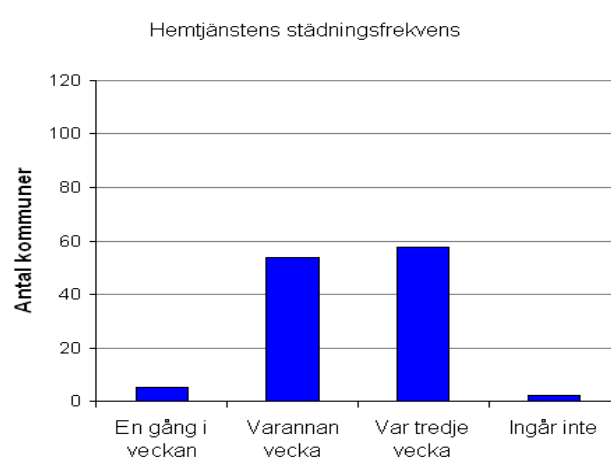
### 3.1 Leva och bo självständigt

Under området *leva och bo självständigt* återfinns tio nyckeltal, samtliga besvaras utifrån kommunernas riktlinjer för hemtjänsten. De beskriver sådan omsorg och service som den äldre kan tänkas behöva för att klara av att bo kvar hemma i sin egen bostad. De insatser som redovisas ingår i hemtjänstens utbud i de allra flesta av de deltagande kommunerna, men frekvens/omfattning kan variera stort.

De två första diagrammen visar nyckeltal som handlar om städning. Av figur 1 kan vi utläsa att städningen omfattar två rum och kök eller fler i de allra flesta kommuner. Figur 2 visar städningens frekvens. Städning varannan eller var tredje vecka är riktlinjen i 94 % av kommunerna.

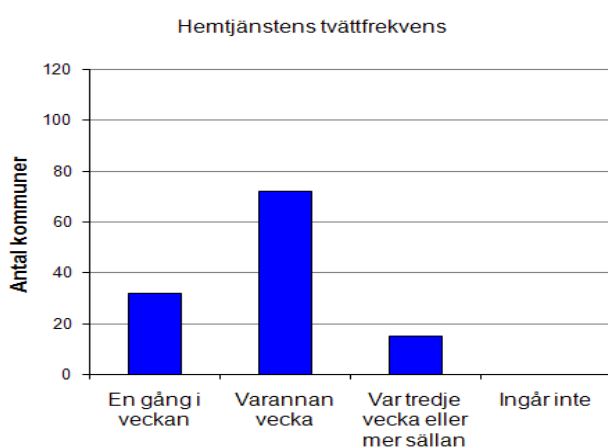


Figur 1: Antal rum vid städning

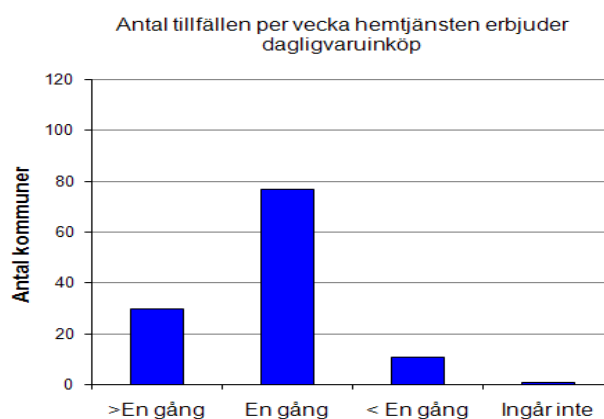


Figur 2: Städningens frekvens

Tvättfrekvensen i figur 3 är varannan vecka eller oftare i de flesta deltagande kommunerna. Figur 4 visar att dagligvaruinköp vanligtvis görs en gång per vecka.

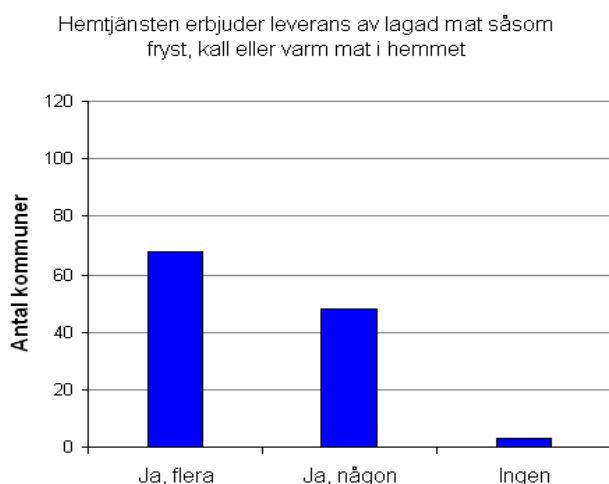


Figur 3: Tvättfrekvens

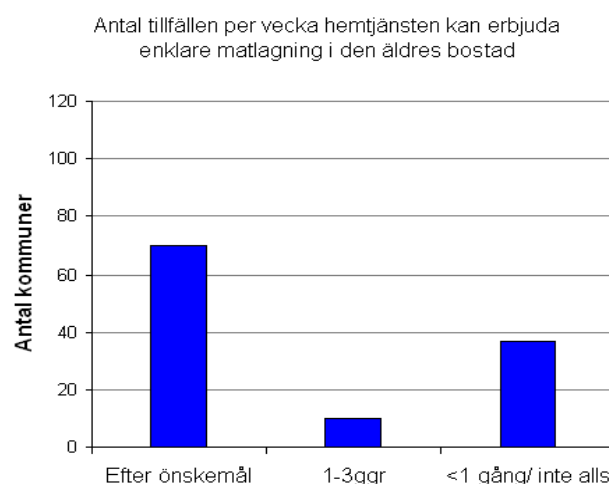


Figur 4: Antal dagligvaruinköp per vecka

Som vi kan se i figur 5 erbjuder nästan samtliga kommuner leverans av lagad mat i hemmet. I 68 kommuner erbjuds dessutom valfrihet att välja mellan t.ex. fryst, kall och/eller varm mat, medan 48 kommuner endast levererar en av dessa hem till den äldre. Enklare matlagning i den äldres bostad erbjuds efter önskemål i 70 av kommunerna, men i 37 kommuner erbjuds det mindre än en gång i veckan eller inte alls.

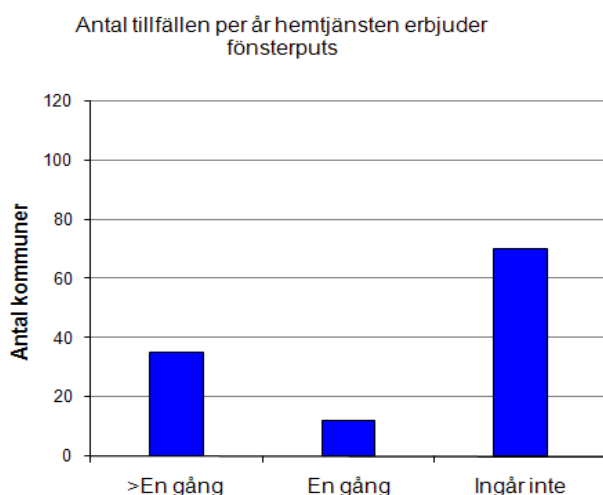


Figur 5: Leverens av mat i hemmet

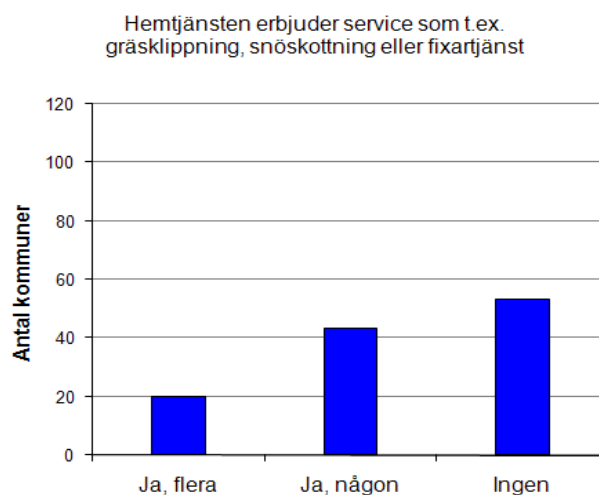


Figur 6: Enklare matlagning i bostaden

Fönsterputs i hemtjänsten är relativt ovanligt. Ingår det så erbjuds det oftast mer än en gång per år men i 70 av 117 kommuner ingår det inte överhuvudtaget. När det gäller annan service som gräsklippning, snöskottning och fixartjänst så erbjuder 20 kommuner flera, i 43 erbjuds åtminstone någon och i 53 erbjuds inte någon alls av dessa servicetjänster.

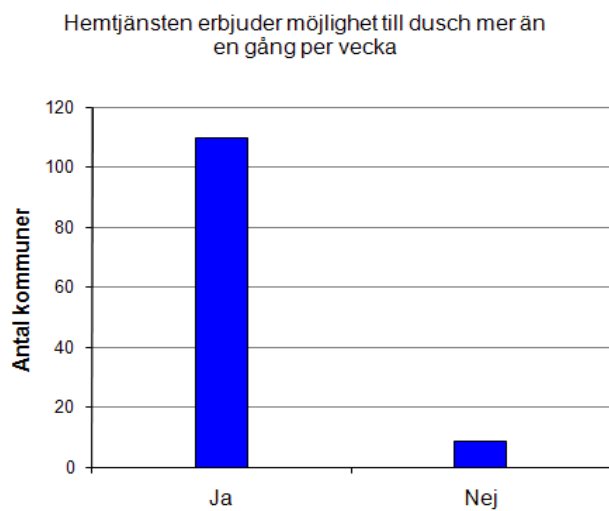


Figur 7: Fönsterputs

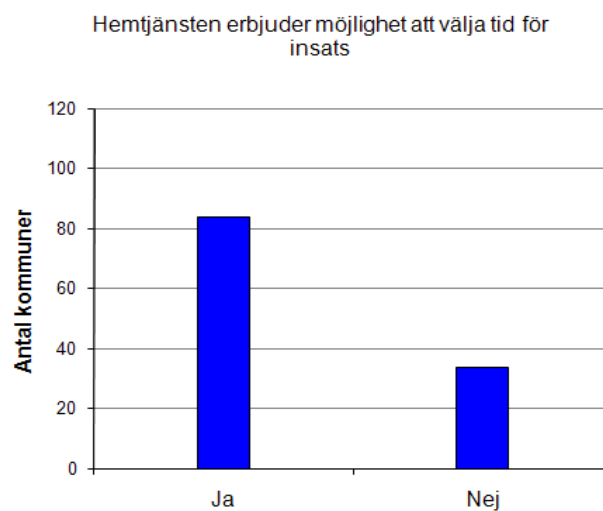


Figur 8: Gräsklippning, snöskottning, fixartjänst

Möjligheten till dusch mer än en gång per vecka är standard i de allra flesta kommuner. I 110 av 119 (92 %) kommuner ingår detta i riktlinjerna för hemtjänsten. 84 av 118 (71 %) kommuner erbjuder den äldre att själv välja tid för insats.



Figur 9: Möjlighet till dusch mer än en gång per vecka

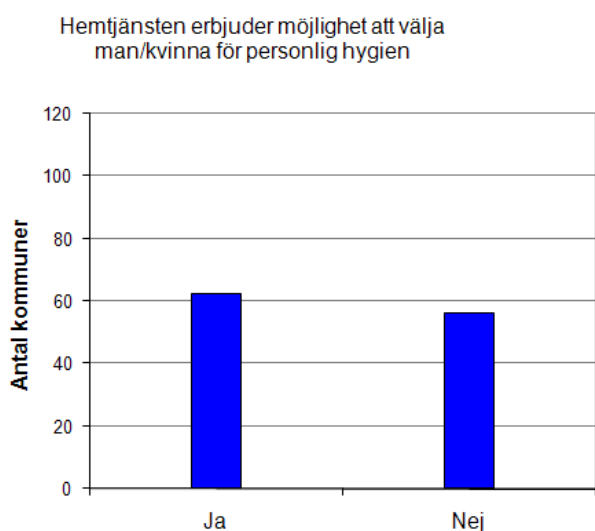


Figur 10: Välja tid för insats

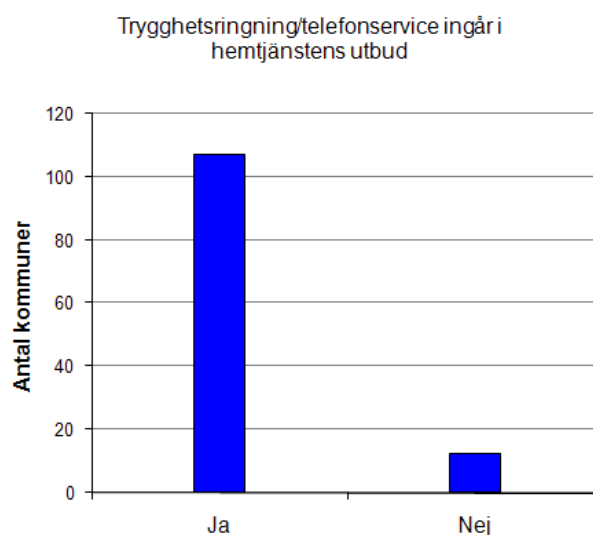
## 3.2 Under trygga förhållanden

För området *under trygga förhållanden* återfinns sex stycken nyckeltal, varav fyra besvaras utifrån kommunernas riktlinjer för hemtjänsten, samt personalkontinuitetsmått. Nyckeltalen ger en bild av huruvida den äldre kan känna sig trygg i sin vardag och den hjälp som ingår för att underlätta den. Flera av de trygghetsaspekter som redovisas i undersökningen saknas i många deltagande kommuner och personalkontinuiteten varierar stort mellan kommunerna.

I figur 11 ser vi att möjligheten att välja man eller kvinna för hjälp med personlig hygien finns i lite drygt hälften av kommunerna. Trygghetsringning/telefonservice, som redovisas i figur 12, innebär att hemtjänsttagaren blir uppringd med jämna mellanrum, för att kontrollera att allting står rätt till. I 90 % av kommunerna erbjuds denna tjänst.



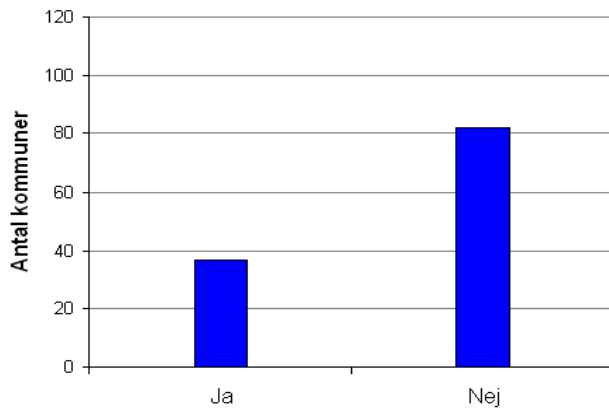
Figur 11: Man/kvinna för personlig hygien



Figur 12: Trygghetsringning/telefonservice

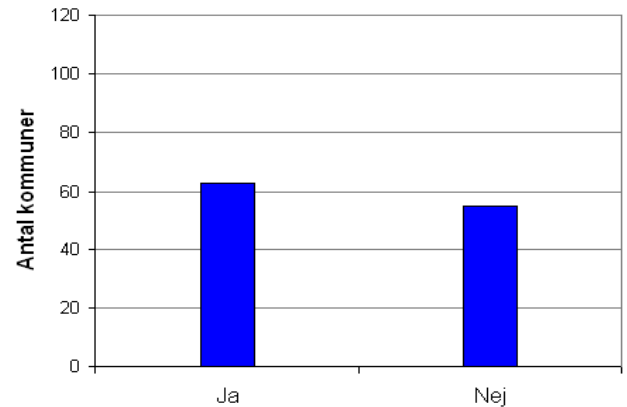
Figur 13 på nästa sida visar att få kommuner, 37 av 119, kan erbjuda personal som talar hemtjänsttagarens modersmål. Stora kommuner och kommuner med stor andel utrikes födda tenderar dock att kunna erbjuda detta i större utsträckning än andra. Skillnaderna mellan kommunerna kan alltså helt eller delvis bero på skillnader i behov. I lite drygt hälften av kommunerna erbjuds särskilt stöd till syn- och hörselskadade.

Hemtjänsten erbjuder möjlighet att välja personal som talar hemtjänsttagarens språk



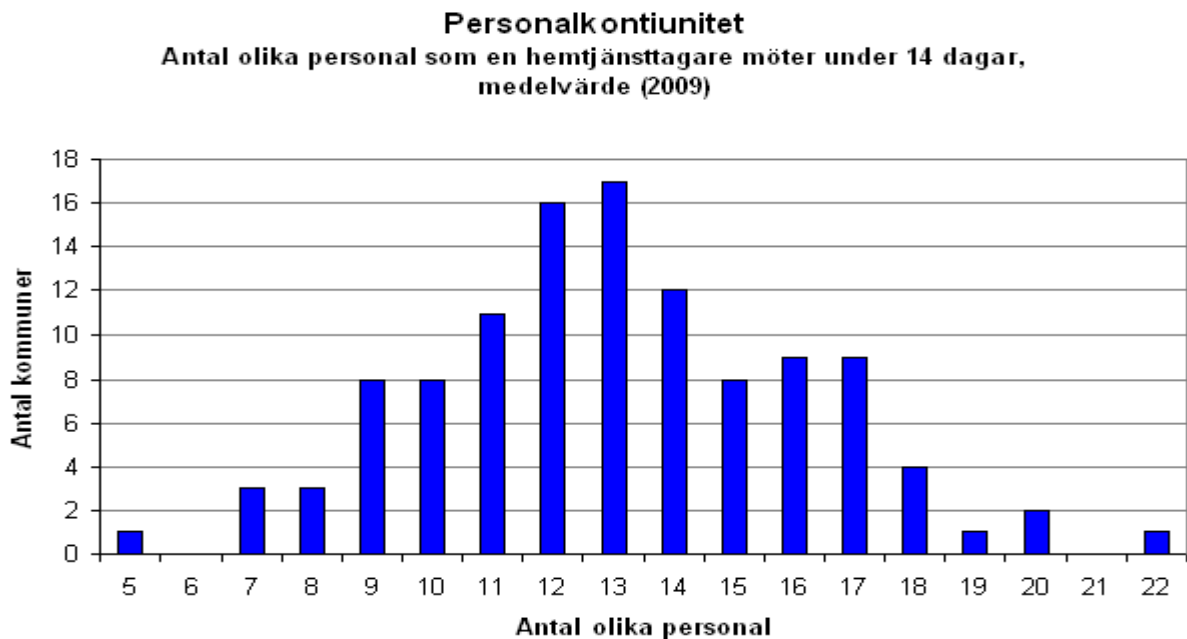
Figur 13: Personal som talar hemtjänsttagarens språk

Stöd och rådgivning till syn och hörselskadade ingår i hemtjänstens utbud



Figur 14: Stöd och råd till syn och hörselskadade

Ett annat mått på trygghet är personalkontinuiteten. Medelvärdet för de 113 kommuner som publicerat är 13 olika personal under 14 dagar. Figur 15 nedan visar hur kommunernas medelvärden fördelade sig från det lägsta resultatet 5 till det högsta på 22 olika personal. I hälften av kommunerna möter de äldre i genomsnitt mellan 11 och 14 olika personal.



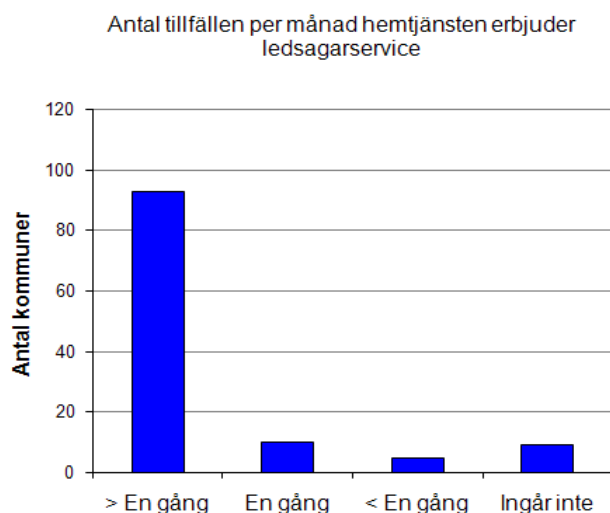
Figur 15: Personalkontinuitet i hemtjänsten

Kommunerna har också mätt medianvärdet för personalkontinuiteten vilket inte redovisas här men finns publicerat i Kommundatabasen.

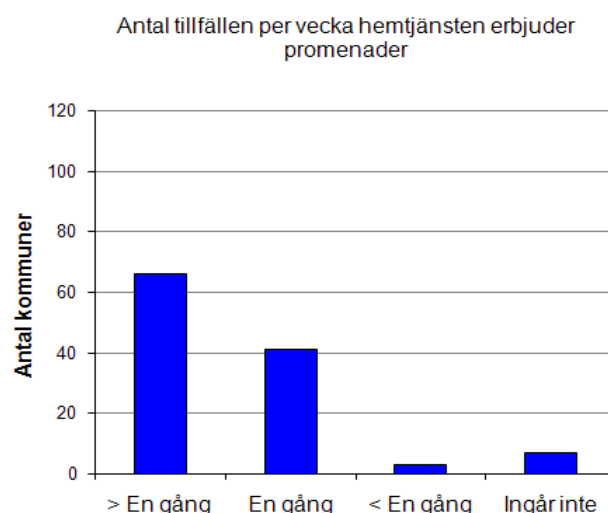
### 3.3 Aktiv och meningsfull tillvaro

Under området aktiv och meningsfull tillvaro ingår fem nyckeltal, samtliga besvaras utifrån kommunernas riktlinjer för hemtjänsten. De beskriver i vilken utsträckning hemtjänsten stöttar den äldres behov av aktiviteter och social kontakt. Flera av de redovisade insatserna ingår i hemtjänstens utbud men en förbättringspotential finns för området som helhet.

Det första nyckeltalet visar hur ofta kommunerna erbjuder ledsagarservice. I 93 av de 118 kommuner som redovisar svar på denna fråga anges att man erbjuder ledsagarservice fler tillfällen än en gång i månaden. I ett litet antal kommuner, 9 stycken, ingår ledsagarservice inte alls i riktlinjerna för hemtjänsten. Vad gäller nyckeltalet om promenader som redovisas i figur 17, är det i drygt 90 % av kommunerna möjligt för hemtjänsttagarna att ta en promenad en gång i veckan eller mer.

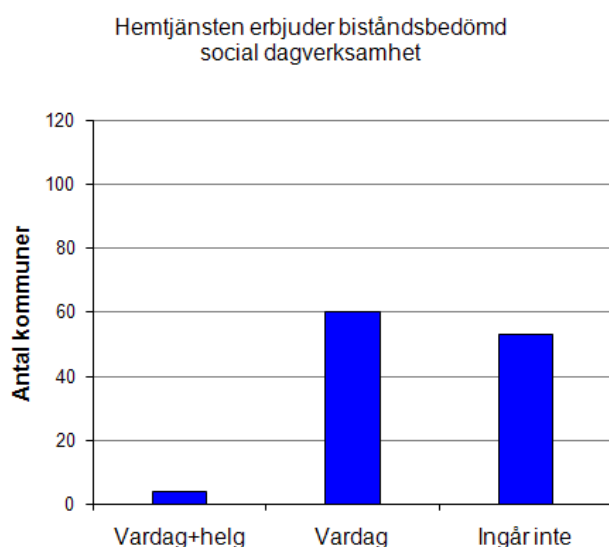


Figur 16: Ledsagarservice

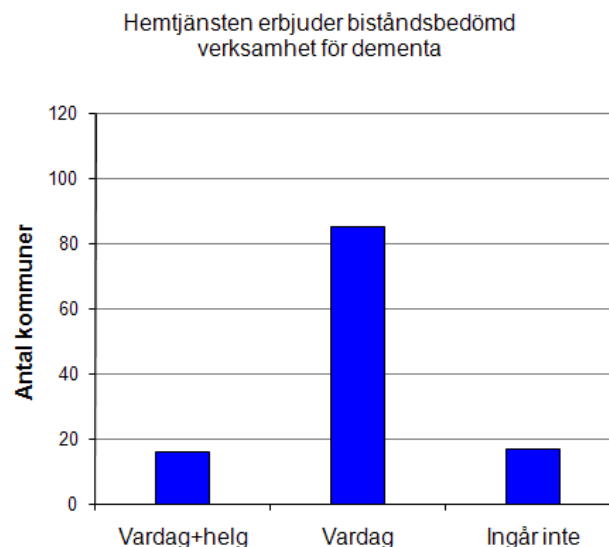


Figur 17: Promenader

Biståndsbedömd social dagverksamhet finns i 64 kommuner, varav 60 på vardagar. I 53 kommuner ingår det inte i kommunens riktlinjer. Biståndsbedömd dagverksamhet för dementa ges i 101 av 118 kommuner, de allra flesta dock enbart under vardagar.

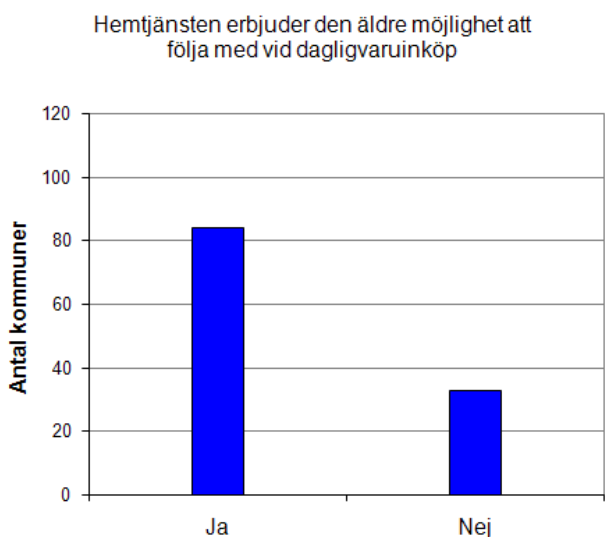


Figur 18: Social dagverksamhet



Figur 19: Verksamhet för dementa

Det femte nyckeltalet som handlar om en aktiv och meningsfull tillvaro anger om kommunens riktlinje i normalfallet är att hemtjänsttagaren har möjlighet att följa med vid dagligvaruinköp. I 84 av de 117 (72 %) kommuner som redovisat svar erbjuds hemtjänsttagarna att följa med vid inköp.



Figur 20: Följa med vid dagligvaruinköp



#### **4 Kvalitetsnyckeltal för särskilt boende**

Precis som för hemtjänstnyckeltalen är nyckeltalen för särskilt boende indelade i områdena; *leva och bo självständigt, under trygga förhållanden samt aktiv och meningsfull tillvaro.*

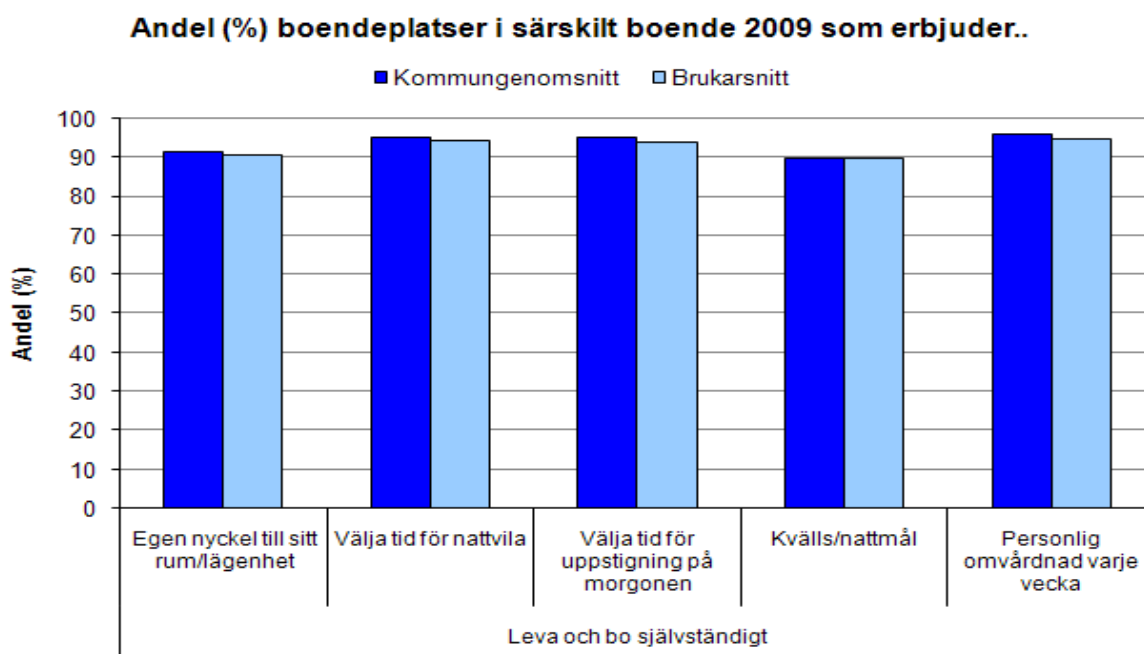
Resultaten i figur 21, 22 och 24 i kommande avsnitt beskriver de genomsnittliga resultaten för de nyckeltal som bygger på frågor till enhetscheferna. För dessa figurer gäller att:

- Kommungenomsnitt (mörkblå staplar) = värdet för en genomsnittskommun där alla kommuners resultat väger lika.
- Brukarsnitt (ljusblå staplar) = Kommunernas resultat vägda med antalet brukare i särskilt boende 2008, dvs. ett sammanlagt medelvärde för brukarna i de deltagande kommunerna.

## 4.1 Leva och bo självständigt

Under området *leva och bo självständigt* återfinns fem nyckeltal, samtliga är baserade på frågor till enhetscheferna. De beskriver omsorg som den äldre kan tänkas behöva på boendet för att där fortsätta leva ett självständigt liv. Nyckeltalsresultaten indikerar att möjligheterna för detta är goda. De allra flesta kommunerna i undersökningen erbjuder i stor utsträckning de möjligheter som efterfrågas.

Kommunernas resultat av nyckeltalen i detta område ligger genomgående mellan 90 och 95 %. Om vi till exempel tittar på nyckeltalet för andelen boendeplatser där den äldre, som så klarar av och vill, har egen nyckel till sitt rum/lägenhet, så visar diagrammet nedan att i den genomsnittliga kommunen så erbjuds detta på drygt 9 av 10 platser. Resultaten uppvisar inte några större skillnader mellan små och stora kommuner för något av nyckeltalen.



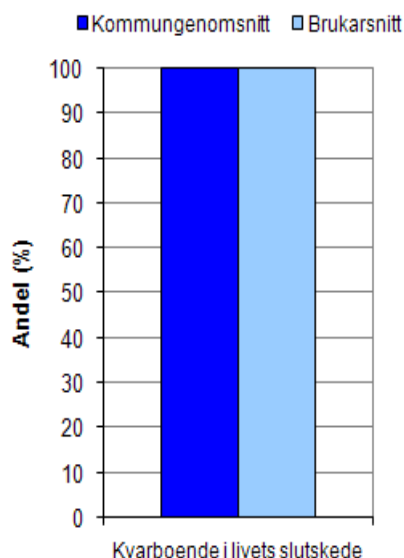
Figur 21: Leva och bo självständigt – nyckeltal för särskilt boende

## 4.2 Under trygga förhållanden

Området *under trygga förhållanden* består av tre nyckeltal, varav ett baseras på frågorna till enhetscheferna och två för väntetid till särskilt boende i form av medelvärde och median. Resultaten visar att kvarboende i livets slutskede erbjuds på alla boenden men att det är stora skillnader i väntetid till en plats mellan de deltagande kommunerna.

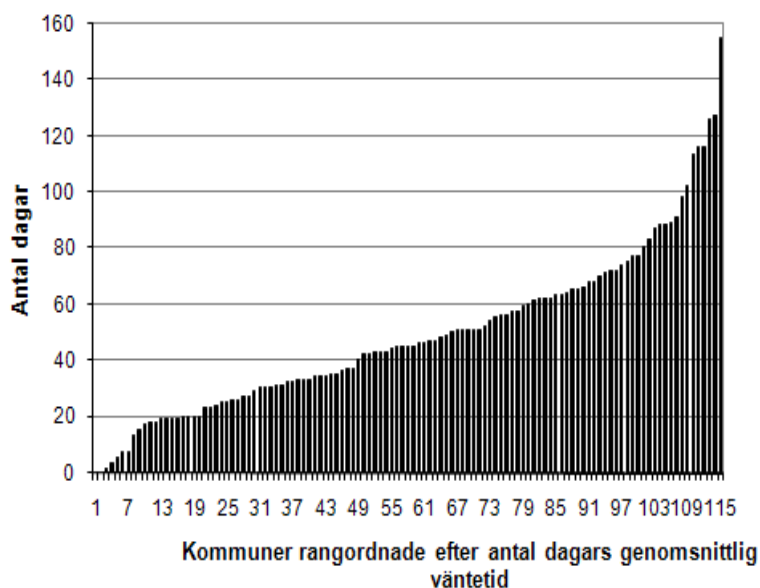
I figur 22 nedan redovisas resultatet av kvalitetsaspekten andel boendeplatser i särskilt boende som erbjuder kvarboende i livets slutskede. Som stapeldiagrammet visar så är resultaten för både kommungenomsnitt och brukarsnitt nästan uppe i 100 %. I stort sett alla deltagande kommuner erbjuder alltså detta på alla sina boendeplatser. Observera att detta inte innebär att alla avlider på boendet, den äldre kan exempelvis bli akut sjuk och avlida på sjukhus.

**Andel (%) boendeplatser i särskilt boende  
2009 som erbjuder..**



**Figur 22: Under trygga förhållanden  
(kvarboende) – nyckeltal för särskilt boende**

**Väntetid till särskilt boende**  
Antal dagar från ansökan till erbjudet inflyttningsdatum,  
medelvärde (2008/2009)



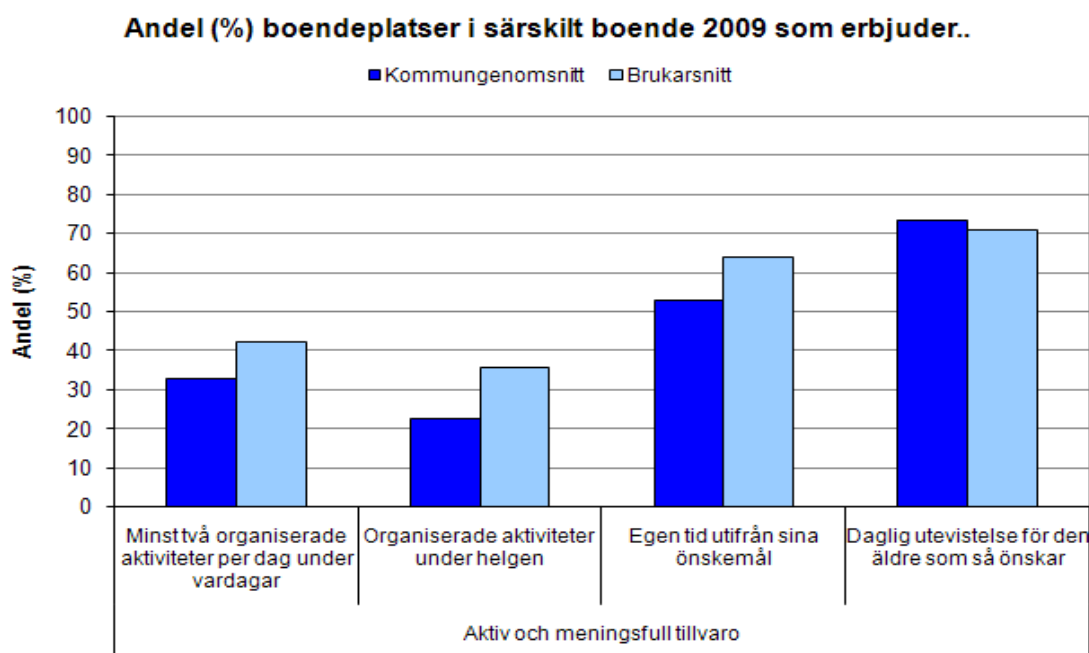
**Figur 23: Under trygga förhållanden (väntetid) -  
nyckeltal för särskilt boende**

Att få flytta in på ett boende i rimlig tid är en annan faktor för trygghet. 115 kommuner har genomfört mätningen av väntetiden i dagar från ansökan om plats till erbjudet inflyttningsdatum. De genomsnittliga väntetiderna redovisas i figur 23, där varje stapel motsvarar en kommuns värde. En del kommuner har mätt väntetiderna för 2008 medan andra har mätt för 2009. Genomsnittskommunen har en väntetid på 49 dagar. Spannet sträcker sig från ingen väntetid alls upp till 155 dagar. Hälften av kommunerna kan erbjuda en plats på 45 dagar. Medianväntetiderna för varje kommun finns redovisade i Kommundatabasen.

### 4.3 Aktiv och meningsfull tillvaro

I området aktiv och meningsfull tillvaro återfinns fem nyckeltal, samtliga baserade på frågor till enhetscheferna. De beskriver i vilken utsträckning boendet stöttar den äldres behov av aktiviteter och social kontakt. För de utvalda nyckeltalen är andelen kommuner som uppnår de nivåer som definierats klart lägre än för de två föregående områdena.

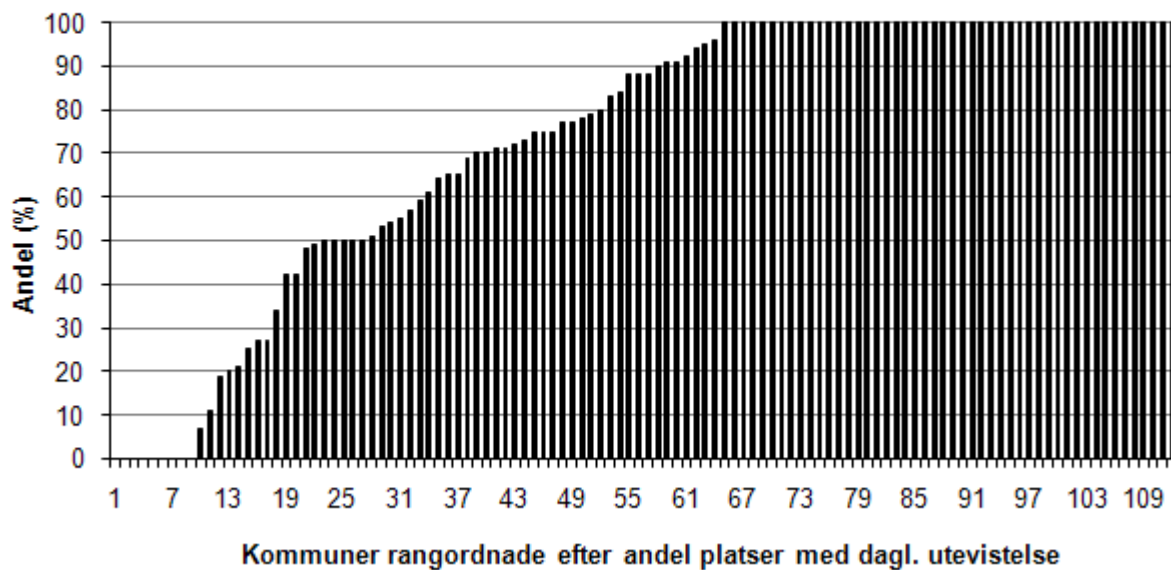
Den genomsnittliga kommunen erbjuder minst två organiserade aktiviteter per vardag på ungefär en tredjedel av sina platser. För minst en organiserad aktivitet per dag under helgen är siffran 23 %. Med egen tid för den äldre menas om den äldre dagligen erbjuds möjlighet till egen tid utifrån sina önskemål, exempelvis blomskötsel eller en pratstund. Kommungenomsnittet för andel som erbjuds egen tid är 53 %. Det gemensamma för dessa tre nyckeltal är att brukarsnittet är markant högre än kommungenomsnittet, vilket beror på att stora kommuner i allmänhet har något högre resultat på dessa tre nyckeltal än små kommuner.



**Figur 24: Aktiv och meningsfull tillvaro – nyckeltal för särskilt boende**

Både kommungenomsnittet och brukarsnittet för daglig utevistelse för den äldre som så önskar hamnar på strax över 70 %. Figur 25 visar spridningen mellan kommunernas värden för detta nyckeltal.

**Andel (%) platser som erbjuder daglig utevistelse för den äldre som så önskar (2009)**



**Figur 25: Daglig utevistelse i särskilt boende**

I 48 av 112 kommuner erbjuds daglig utevistelse till samtliga äldre i kommunens boenden som vill ha det. I 22 kommuner erbjuds detta på mindre än hälften av boendeplatserna. I 9 kommuner kan de särskilda boendena inte erbjuda daglig utevistelse för alla som vill.

## **5 Hur kan man presentera de egna resultaten i kommunen?**

I denna rapport gör vi ingen redovisning av de enskilda kommunernas resultat. Vi betygsätter inte heller resultaten, och *ett* viktigt skäl är att äldreomsorgens uppdrag är att uppfylla kommunens mål. Om kommunen inte anser att t.ex. daglig utevistelse är prioriterat blir det fel att sätta ”underkänt” för att äldreomsorgen inte erbjuder alla den möjligheten. Betygsättningen måste alltså utföras av varje kommun själv.

I detta avsnitt presenteras ett antal förslag på tabeller och diagram som kan åskådliggöra kommunens resultat och hur man ligger till i jämförelse med andra. Dessa förslag ska ses som inspiration för det vidare arbetet med nyckeltalen i kommunen. Samtliga tabeller och diagram illustrerar jämförelser för kommunerna Lund och Säter ställda mot ovägda lägesmått för samtliga deltagande kommuner.

### **5.1 Exempel hemtjänst**

Det första exemplet visar på nyckeltalen för hemtjänst. Eftersom alla förutom personalkontinuitetsmåttet är kategorivariabler med flera svarsalternativ, snarare än traditionella statistiska mått, så kan det vara svårt att illustrera resultaten i tabeller och diagram. Hur jämför man sig med andra då det inte går att beräkna meningsfulla medelvärden för svarsalternativen?

Ett sätt att göra detta är att ta fram det s.k. typvärdet för de kommuner som man vill jämföra sig mot. Med typvärde menas det vanligast förekommande värdet bland alla möjliga värden. Det innebär för våra hemtjänstindikatorer det svarsalternativ som flest kommuner angett. Ett annat lägesmått för att jämföra sig med andra skulle kunna vara medianvärdet.

I nedanstående tabell har vi valt att fortsätta utgå från den indelning av nyckeltalen i grupper som vi använt oss av i resultatredovisningen ovan. Vi jämför kommunernas värde med typvärdet i de deltagande kommunerna och färglägger resultaten utifrån om den egna nivån är lägre (röd), lika hög (gul), eller högre (grön) än den vanligast förekommande nivån. På detta vis får vi en direkt och klar bild av hur hemtjänstens omsorgs- och servicenivå i kommunen jämför sig med övriga kommuner samt i vilka delar man ligger högt eller lågt. Svarsalternativen för omsorgs- och servicenivånyckeltalen är sifferkodade i Kommundatabasen och det är dessa siffror som förekommer i tabellen. Förklaring till varje sifferkod står i respektive nyckeltalsnamn.

Röd = Lägre nivå än den vanligaste

Gul = Samma nivå som den vanligaste

Grön = Högre nivå än den vanligaste

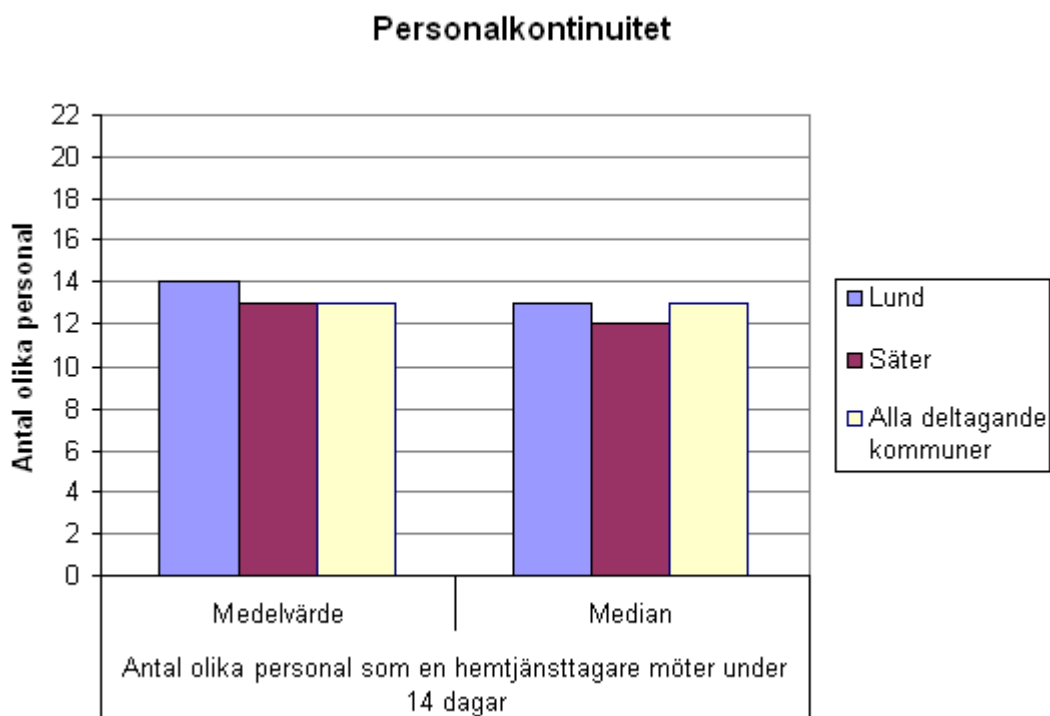
Område	Nyckeltal	Lund	Säter	Typvärde
Leva och bo självständigt	Antal rum hemtjänsten erbjuder att städa (>Två r.o.k.=3/ Två r.o.k.=2/ Ett r.o.k.=1/ Ingår inte=0)	2	2	2
	Hemtjänstens städningsfrekvens (En gång i veckan=3/ Varannan vecka=2/ Var tredje vecka=1/ Ingår inte=0)	2	2	1
	Hemtjänstens tvättfrekvens (En gång i veckan=3/ Varannan vecka=2/ Var tredje vecka eller mer sällan=1/ Ingår inte=0)	2	2	2
	Antal tillfällen per vecka hemtjänsten erbjuder dagligvaruinköp (>En gång=3/ En gång=2/ < En gång=1/ Ingår inte=0)	2	3	2
	Hemtjänsten erbjuder leverans av lagad mat såsom fryst, kall eller varm mat i hemmet (Ja=2/ Någon=1/ Ingen=0)	2	1	2
	Antal tillfällen per vecka hemtjänsten kan erbjuda enklare matlagning i den äldres bostad (Efter önskemål=2/ 1-3ggr=1/ <1 gång eller inte alls=0)	0	2	2
	Antal tillfällen per år hemtjänsten erbjuder fönsterputs (>En gång=2/ En gång=1/ Ingår inte=0)	0	0	0
	Hemtjänsten erbjuder service som t.ex. gräsklippning, snöskottning eller fixartjänst (Ja=2/ Någon=1/ Ingen=0)	1	1	0
	Hemtjänsten erbjuder möjlighet till dusch mer än en gång per vecka (Ja=1/ Nej=0)	1	1	1
	Hemtjänsten erbjuder möjlighet att välja tid för insats (Ja=1/ Nej=0)	1	1	1
Under trygga förhållanden	Hemtjänsten erbjuder möjlighet att välja man/kvinna för personlig hygien (Ja=1/ Nej=0)	1	1	1
	Trygghetsringning/telefonservice ingår i hemtjänstens utbud (Ja=1/Nej=0)	1	1	1
	Hemtjänsten erbjuder möjlighet att välja personal som talar hemtjänsttagarens språk (Ja=1/ Nej=0)	1	0	0
	Stöd och rådgivning till syn och hörselskadade ingår i hemtjänstens utbud (Ja=1/ Nej=0)	1	1	1
Aktiv och meningsfull tillvaro	Antal tillfällen per månad hemtjänsten erbjuder ledsagarservice (>En gång=3/ En gång=2/ < En gång=1/ Ingår inte=0)	3	3	3
	Antal tillfällen per vecka hemtjänsten erbjuder promenader (>En gång=3/ En gång=2/ < En gång=1/ Ingår inte=0)	3	3	3
	Hemtjänsten erbjuder biståndsbedömd social dagverksamhet (Vardag+helg=2/ Vardag=1/ Ingår inte=0)	0 <sup>1</sup>	2	1
	Hemtjänsten erbjuder biståndsbedömd demensverksamhet (Vardag+helg=2/ Vardag=1/ Ingår inte=0)	1	2	1
	Hemtjänsten erbjuder den äldre möjlighet att följa med vid dagligvaruinköp (Ja=1/ Nej=0)	0	1	1

Tabell 2: Färgtabell över hemtjänstnyckeltal i Lund, Säter och typvärde för deltagande kommuner.

1) I Lunds kommun baseras seniorverksamheten inte på biståndsbeslut utan är öppen för alla. De 16 träffpunkterna är geografiskt placerade i närområdet och bemannade med kommunal personal. Verksamheten erbjuder möjlighet till social samvaro och meningsfulla aktiviteter.

Överlag har både Lund och Säter normala nivåer för hemtjänsten. En del röda och gröna värden finns dock.

Vi kan nu komplettera denna bild över hemtjänsten med mätningen av personalkontinuitet. Medelvärdet och medianen av antal olika personal som möter en hemtjänsttagare under 14 dagar är indikatorer på trygghet för den äldre. Ett lågt antal olika personal betyder en hög kontinuitet av personal för den äldre. Ett lågt resultat på dessa två mått är alltså eftersträvansvärt.



**Figur 26: Stapeldiagram personalkontinuitet för Lund, Säter och medelvärde**

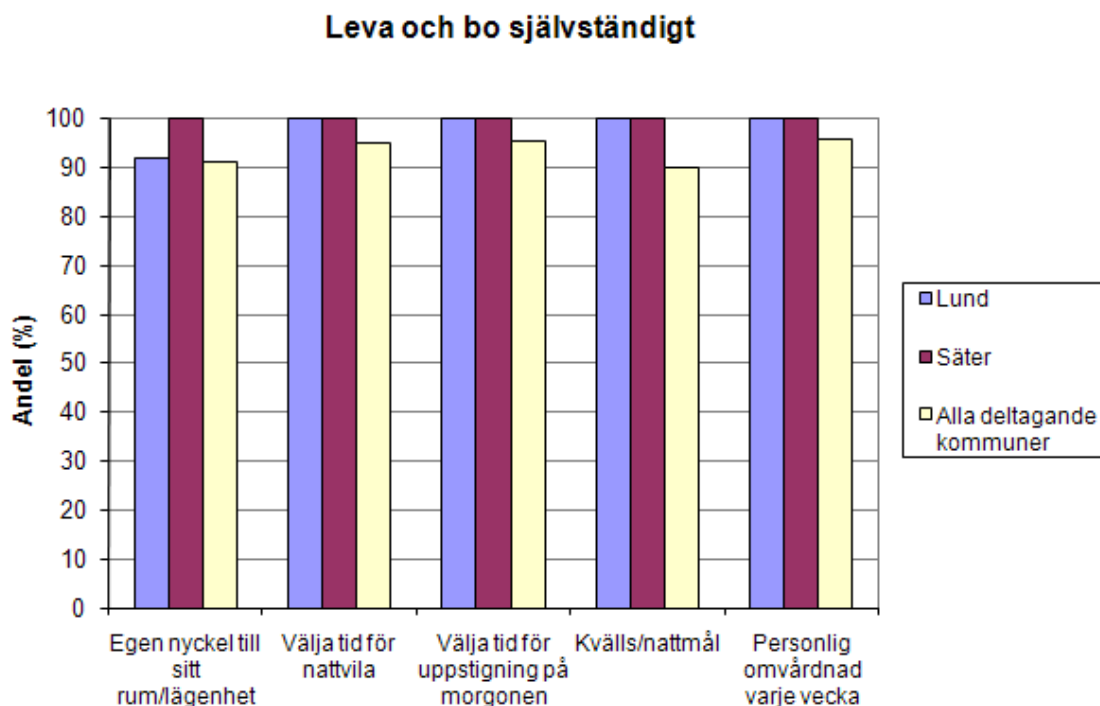
Diagrammet visar att Lund och Säter har en personalkontinuitet ungefär i nivå med övriga kommuner i landet. Att medelvärdet och medianen är ungefär lika kan indikera en relativt jämn spridning mellan hemtjänsttagarna i undersökningen.<sup>2</sup>

<sup>2</sup> Om medianen skulle vara betydligt högre eller lägre än medelvärdet kan det vara en indikation på att personalkontinuiteten skiljer sig mycket mellan de äldre i kommunen.



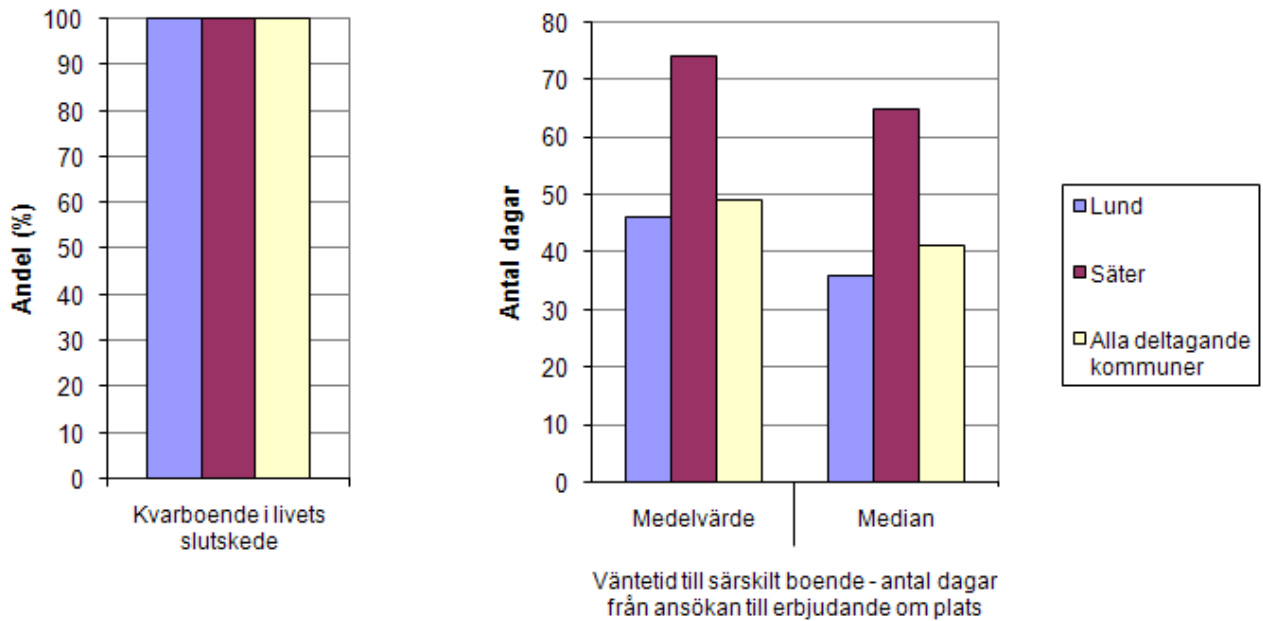
## 5.2 Exempel särskilt boende

För den här typen av nyckeltal, med numeriska värden, kan olika typer av diagram användas för att ge en meningsfull och lättöverskådlig bild av kommunens resultat. I nedanstående exempel illustreras Lunds resultat i stapeldiagram tillsammans med Säterers värden och genomsnittet för de deltagande kommunerna. Diagrammen är uppdelade på de tre områdena *leva och bo självständigt*, *under trygga förhållanden* samt *aktiv och meningsfull tillvaro*.



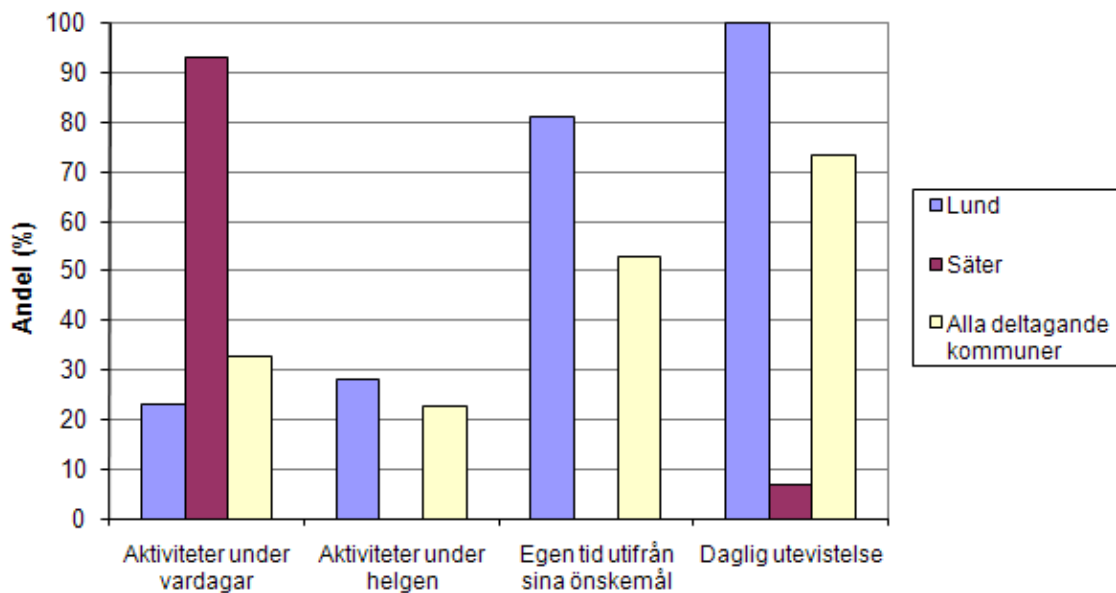
Figur 27: Stapeldiagram *leva och bo självständigt* för Lund, Säter och medelvärde för alla deltagande kommuner

### Under trygga förhållanden



Figur 28: Stapeldiagram *under trygga förhållanden* för Lund, Säter och medelvärde för deltagande kommuner

### Aktiv och meningsfull tillvaro



Figur 29: Stapeldiagram *aktiv och meningsfull tillvaro* för Lund, Säter och medelvärde för deltagande kommuner

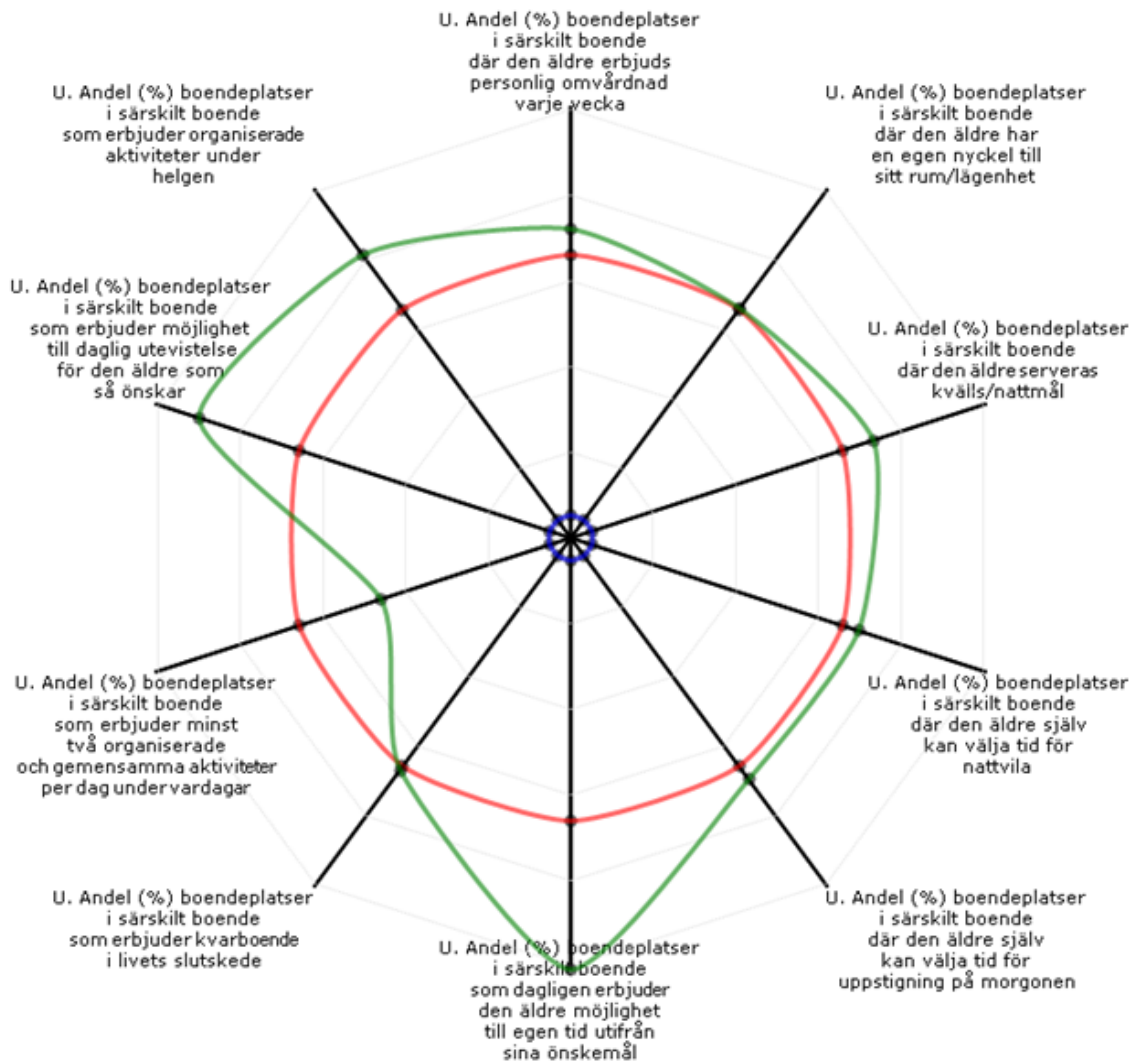
Staplarna ger en tydlig bild av var våra exempelkommuner har höga respektive låga värden. Under området *leva och bo självständigt* ligger man väldigt högt, vilket också är genomgående i övriga kommuner. Både Lund och Säter har högre värden än medelvärdet på alla fem måtten.

Även när det gäller nyckeltalen om trygga förhållanden är våra exempelkommuners resultat i stort sett i nivå med medelvärdena, med undantag av att Säter har längre väntetider. Här gäller Lunds resultat 2009 och Sätters 2008. Genomsnittsvärdet för deltagande kommuner är räknat på väntetider från både 2008 och 2009. Intressant att notera här är att det finns en tydlig skillnad i kommunernas medel- respektive medianvärde, men det är ungefär i samma storleksordning som för kommungenomsnittet. Att medelvärdena genomgående är högre än medianen antyder att det finns vissa äldre som har väntat särskilt länge på ett erbjudande.

Under området aktiv och meningsfull tillvaro finner vi de tydligaste skillnaderna mot övriga kommuner. För Säter ligger man betydligt högre än medelvärdet när det gäller aktiviteter på vardagar men lägre på de andra tre nyckeltalen. För Lund gäller det omvända.

Ett annat sätt att titta på hur kommunen står sig i förhållande till övriga kommuner är att använda ett spindeldiagram. Spindeldiagrammet kan enkelt skapas direkt i Kommundatabasen och jämför i en bild samtliga valda nyckeltal för kommunens värde mot medelvärdet för alla deltagande kommuner. Den gröna linjen i spindeldiagrammen nedan visar kommunens värden och den röda linjen visar medelvärdet. Ligger den gröna linjen utanför den röda vid ett visst nyckeltal så visar det att kommunen har ett högre värde än medelvärdet i de övriga kommunerna. Fördelen med diagrammet är att den i en bild berättar hur kommunen ligger till för många nyckeltal på en gång. I detta fall har vi valt ut alla tio kvalitetsnyckeltal i särskilt boende.

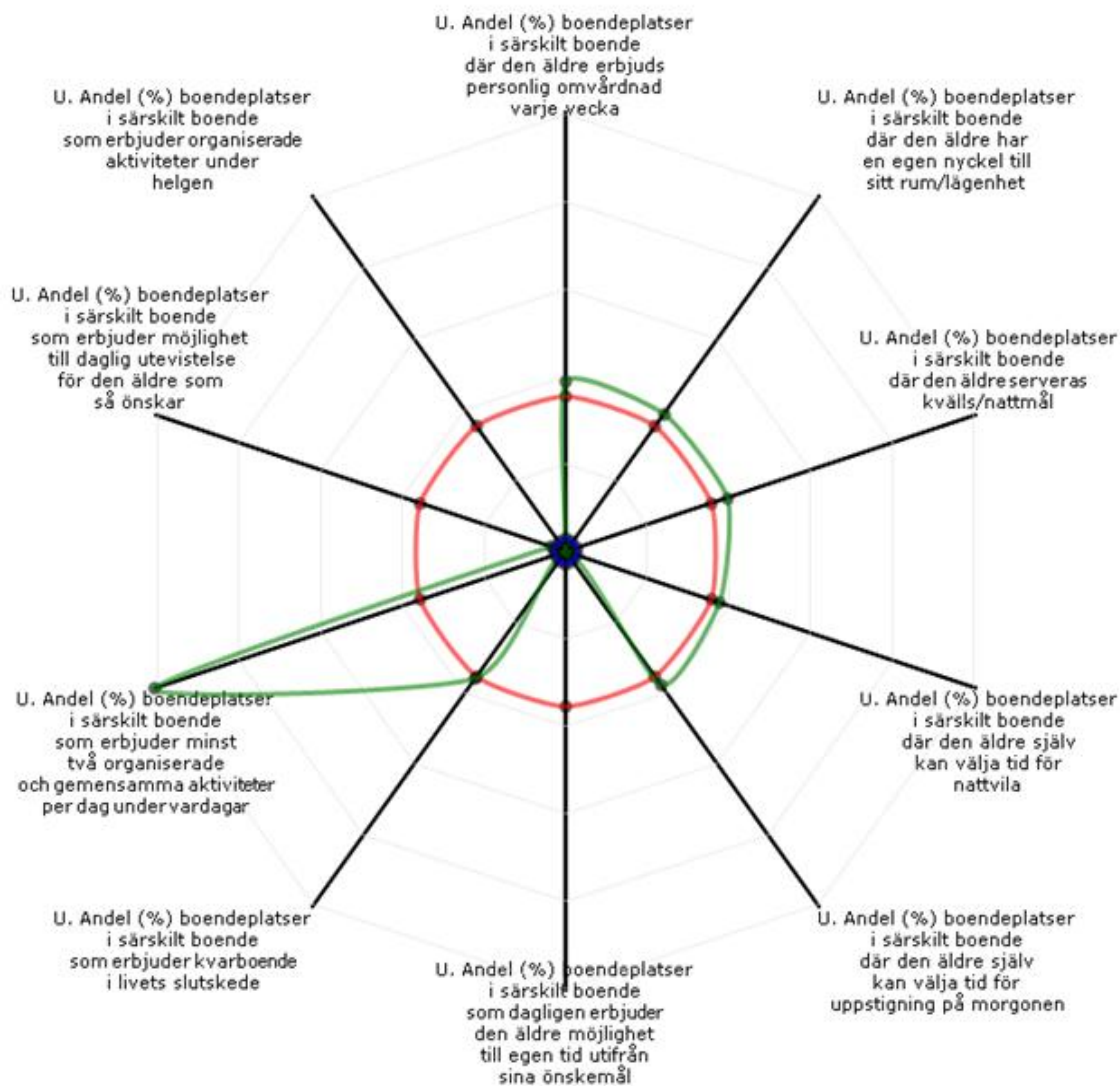
Lund



Figur 30: Spindeldiagram för Lund i jämförelse med medelvärden för deltagande kommuner

I figur 30 ser man tydligt att Lund har högre värden än genomsnittet för de flesta kvalitetsnyckeltalen i särskilt boende. Det enda stället där man ligger under kommungenomsnittet är aktiviteter på vardagar.

Säter



Figur 31: Spindeldiagram för Säter i jämförelse med medelvärden för deltagande kommuner

Spindeldiagrammet visar att Säter ligger strax högre än genomsnittet för nyckeltalen till höger i diagrammet. Det blir tydligt att man dessutom har markant högre resultat än övriga kommuner vad gäller aktiviteter under vardagar men också att tre nyckeltal ligger en betydande bit under snittet.

## Bilaga 1: Lista över samtliga nyckeltal i mätningen

### Hemtjänst:

Kortnamn	Definition
Antal olika personal som en hemtjänsttagare möter under 14 dagar, medelvärde	Medelvärde, antal olika personal som en hemtjänsttagare möter under en 14-dagarsperiod. Gäller de personer, 65 år eller äldre, som har två eller fler hemtjänstinsatser varje dag. Mätningen avser tiden 07.00- 22.00. Hemsjukvårdspersonal redovisas inte. Källa Egen undersökning i kommunen
Antal olika personal som en hemtjänsttagare möter under 14 dagar, median	Medianvärde, antal olika personal som en hemtjänsttagare möter under en 14-dagarsperiod. Gäller de personer, 65 år eller äldre, som har två eller fler hemtjänstinsatser varje dag. Mätningen avser tiden 07.00- 22.00. Hemsjukvårdspersonal redovisas inte. Källa Egen undersökning i kommunen
Antal rum hemtjänsten erbjuder att städa (>Två r.o.k.=3/ Två r.o.k.=2/ Ett r.o.k.=1/ Ingår inte=0)	Antal rum hemtjänsten erbjuder att städa. 3=Mer än två rum och kök, 2=Två rum och kök, 1=Ett rum och kök, 0=tjänsten ingår inte i hemtjänstens utbud. Svaret utgår från de lokala riktlinjer för hemtjänsten som finns i kommunen och gäller normalfallet (grundnivån). Måttet avser hemtjänst inom äldreomsorg. Källa Egen undersökning i kommunen
Antal tillfällen per månad hemtjänsten ger ledsagarservice (>En gång=3/ En gång=2/ <En gång=1 / Ingår inte=0)	Antal tillfällen per månad hemtjänsten ger ledsagarservice. 3=Mer än en gång per månad, 2=En gång per månad, 1=Mindre än en gång per månad, 0=Ledsagarservice ingår inte i hemtjänstens utbud. Ledsagarservice innebär hjälp/stöd till läkare, teaterbesök eller annan aktivitet. Svaret utgår från de lokala riktlinjer för hemtjänsten som finns i kommunen och gäller normalfallet (grundnivån). Måttet avser hemtjänst inom äldreomsorg. Källa Egen undersökning i kommunen
Antal tillfällen per vecka hemtjänsten ger dagligvaruinköp (>En gång=3/ En gång=2/ <En gång=1/ Ingår inte=0)	Antal tillfällen per vecka hemtjänsten ger dagligvaruinköp 3=Mer än en gång per vecka, 2=En gång per vecka, 1=Mindre än en gång per vecka, 0=tjänsten ingår inte i hemtjänstens utbud. Svaret utgår från de lokala riktlinjer för hemtjänsten som finns i kommunen och gäller normalfallet (grundnivån). Måttet avser hemtjänst inom äldreomsorg. Källa Egen undersökning i kommunen
Antal tillfällen per vecka hemtjänsten ger promenader (>En gång=3/ En gång=2/ <En gång=1/ Ingår inte=0)	Antal tillfällen per vecka hemtjänsten ger promenader. 3=Mer än en gång per vecka, 2=En gång per vecka, 1=Mindre än en gång per vecka, 0=Tjänsten ingår inte i hemtjänstens utbud. Svaret utgår från de lokala riktlinjer för hemtjänsten som finns i kommunen och gäller normalfallet (grundnivån). Måttet avser hemtjänst inom äldreomsorg. Källa Egen undersökning i kommunen
Antal tillfällen per vecka hemtjänsten kan erbjuda enklare matlagning i den äldres bostad (Efter önskemål=2/ 1-3ggr=1/ <1 gång eller inte alls=0)	Antal tillfällen per vecka hemtjänsten kan erbjuda enklare matlagning i den äldres bostad. 2=Efter önskemål, 1=1-3 gånger/vecka, 0=Erbjuds ej eller vid färre tillfällen än en gång per vecka. Svaret utgår från de lokala riktlinjer för hemtjänsten som finns i kommunen och gäller normalfallet (grundnivån). Måttet avser hemtjänst inom äldreomsorg. Källa Egen undersökning i kommunen
Antal tillfällen per år hemtjänsten ger fönsterputs (>En gång=2/ En gång=1/ Ingår inte=0)	Antal tillfällen per år hemtjänsten ger fönsterputs. 2=Mer än en gång per år, 1=En gång per år, 0=tjänsten ingår inte i hemtjänstens utbud. Svaret utgår från de lokala riktlinjer för hemtjänsten som finns i kommunen och gäller normalfallet (grundnivån). Måttet avser hemtjänst inom äldreomsorg. Källa Egen undersökning i kommunen
Hemtjänsten erbjuder biståndsbedömd demensverksamhet (Vardag+helg=2/ Vardag=1/ Ingår inte=0)	Erbjuder hemtjänsten biståndsbedömd demensverksamhet på vardagar? 2=vardag och helg, 1=vardag, 0=tjänsten ingår inte i hemtjänstens utbud. Svaret utgår från de lokala riktlinjer för hemtjänsten som finns i kommunen och gäller normalfallet (grundnivån). Måttet avser hemtjänst inom äldreomsorg. Källa Egen undersökning i kommunen
Hemtjänsten erbjuder biståndsbedömd social dagverksamhet (Vardag+helg=2/ Vardag=1/ Ingår inte=0)	Erbjuder hemtjänsten biståndsbedömd social dagverksamhet på vardagar? 2=vardag och helg, 1=vardag, 0=tjänsten ingår inte i hemtjänstens utbud. Svaret utgår från de lokala riktlinjer för hemtjänsten som finns i kommunen och gäller normalfallet (grundnivån). Måttet avser hemtjänst inom äldreomsorg. Källa Egen undersökning i kommunen
Hemtjänsten erbjuder den äldre möjlighet att följa med vid dagligvaruinköp (Ja=1/ Nej=0)	Erbjuder hemtjänsten den äldre möjlighet att följa med vid dagligvaruinköp? 1=Ja, 0=Nej. Svaret utgår från de lokala riktlinjer för hemtjänsten som finns i kommunen och gäller normalfallet (grundnivån). Måttet avser hemtjänst inom äldreomsorg. Källa Egen undersökning i kommunen
Hemtjänsten erbjuder leverans av lagad mat såsom fryst, kall eller varm mat i hemmet (Ja=2/ Någon=1/ Ingen=0)	Lagad mat såsom fryst, kall eller varm mat levereras i hemmet? 2=ja, flera, 1=ja, av något slag, 0=nej. Svaret utgår från de lokala riktlinjer för hemtjänsten som finns i kommunen och gäller normalfallet (grundnivån). Måttet avser hemtjänst inom äldreomsorg. Källa Egen undersöknings i kommunen
Hemtjänsten erbjuder möjlighet att välja man/kvinna för personlig hygien (Ja=1/ Nej=0)	Erbjuder hemtjänsten möjligheten att välja man/kvinna för personlig hygien? 1=Ja, 0=Nej. Svaret utgår från de lokala riktlinjer för hemtjänsten som finns i kommunen och gäller normalfallet (grundnivån). Måttet avser hemtjänst inom äldreomsorg. Källa Egen undersökning i kommunen

Kortnamn	Definition
Hemtjänsten erbjuder möjlighet att välja personal som talar hemtjänsttagarens språk (Ja=1/ Nej=0)	Erbjuder hemtjänsten möjligheten att välja personal som talar hemtjänsttagarens språk? 1=Ja, 0=Nej. Svaret utgår från de lokala riktlinjer för hemtjänsten som finns i kommunen och gäller normalfallet (grundnivån). Måttet avser hemtjänst inom äldreomsorg. Källa Egen undersökning i kommunen
Hemtjänsten erbjuder möjlighet att välja tid för insats (Ja=1/ Nej=0)	Erbjuder hemtjänsten möjligheten att välja tid för insats? 1=Ja, 0=Nej. Svaret utgår från de lokala riktlinjer för hemtjänsten som finns i kommunen och gäller normalfallet (grundnivån). Måttet avser hemtjänst inom äldreomsorg. Källa Egen undersökning i kommunen
Hemtjänsten erbjuder möjlighet till dusch mer än en gång per vecka (Ja=1/ Nej=0)	Erbjuder hemtjänsten möjlighet till dusch mer än en gång per vecka? 1=Ja, 0=Nej. Svaret utgår från de lokala riktlinjer för hemtjänsten som finns i kommunen och gäller normalfallet (grundnivån). Måttet avser hemtjänst inom äldreomsorg. Källa Egen undersökning i kommunen
Hemtjänsten erbjuder service som t.ex. gräsklippning, snöskottning eller fixartjänst (Ja=2/ Någon=1/ Ingen=0)	Utför hemtjänsten utökad service nödvändig för att sköta den äldres hem, som t.ex. gräsklippning, snöskottning eller fixartjänst? 2=ja, flera, 1=ja, av något slag, 0=nej. Måttet avser hemtjänst inom äldreomsorg. Källa Egen undersökning i kommunen
Hemtjänstens städningsfrekvens (En gång i veckan=3/ Varannan vecka=2/ Var tredje vecka=1/ Ingår inte=0)	Hur ofta ger hemtjänsten städning? 3=En gång i veckan, 2=Varannan vecka, 1=Var tredje vecka, 0=tjänsten ingår inte i hemtjänstens utbud. Svaret utgår från de lokala riktlinjer för hemtjänsten som finns i kommunen och gäller normalfallet (grundnivån). Måttet avser hemtjänst inom äldreomsorg. Källa Egen undersökning i kommunen
Hemtjänstens tvättfrekvens (En gång i veckan=3/ Varannan vecka=2/ Var tredje vecka eller mer sällan=1/ Ingår inte=0)	Hur ofta erbjuder hemtjänsten tvätt? 3=En gång per vecka, 2=Varannan vecka, 1=Var tredje vecka eller mer sällan, 0=tjänsten ingår inte i hemtjänstens utbud. Svaret utgår från de lokala riktlinjer för hemtjänsten som finns i kommunen och gäller normalfallet (grundnivån). Måttet avser hemtjänst inom äldreomsorg. Källa Egen undersökning i kommunen
Stöd och rådgivning till syn och hörselskadade ingår i hemtjänstens utbud (Ja=1/ Nej=0)	Ingår tjänsten stöd och rådgivning till syn och hörselskadade inom hemtjänstutbudet i kommunen? 1=Ja, 0=Nej. Svaret utgår från de lokala riktlinjer för hemtjänsten som finns i kommunen och gäller normalfallet (grundnivån). Måttet avser hemtjänst inom äldreomsorg. Källa Egen undersökning i kommunen
Trygghetsringning/telefonservice ingår i hemtjänstens utbud (Ja=1/Nej=0)	Ingår tjänsten trygghetsringning/telefonservice inom hemtjänstutbudet i kommunen? 1=Ja, 0=Nej. Svaret utgår från de lokala riktlinjer för hemtjänsten som finns i kommunen och gäller normalfallet (grundnivån). Måttet avser hemtjänst inom äldreomsorg. Källa Egen undersökning i kommunen

## Särskilt boende:

Kortnamn	Definition
Andel (%) boendeplatser i särskilt boende där den äldre erbjuds personlig omvårdnad varje vecka	Andel (%) av totalt antal boendeplatser i kommunens särskilda boenden inom äldreomsorg där den äldre erbjuds personlig omvårdnad varje vecka. Här avses det lilla extra utöver att bli ren, exempelvis att få naglarna målade, bli sminkad, få håret rullat/upsatt, taktill massage, vaxning av mustasch, m.m. Detta ska ske som ett aktivt erbjudande. Källa Egen undersökning i kommunen
Andel (%) boendeplatser i särskilt boende där den äldre har eget rum/lägenhet med hygienrum	Andel (%) av totalt antal boendeplatser i kommunens särskilda boenden inom äldreomsorg där den äldre har eget rum/lägenhet med hygienrum. I de fall makar valt att dela rum betraktas det som "eget rum". Med hygienrum menas egen dusch och toalett. Källa Egen undersökning i kommunen
Andel (%) boendeplatser i särskilt boende där den äldre har en egen nyckel till sitt rum/lägenhet	Andel (%) av totalt antal boendeplatser i kommunens särskilda boenden inom äldreomsorg där den äldre har en egen nyckel till sitt rum/lägenhet. Avser endast de fall där den äldre kan klara av att använda egen nyckel. Källa Egen undersökning i kommunen
Andel (%) boendeplatser i särskilt boende där den äldre serveras kvälls/nattmål	Andel (%) av totalt antal boendeplatser i kommunens särskilda boenden inom äldreomsorg där den äldre serveras kvälls/nattmål, så att den äldre inte ska vara utan mat mer än 11 timmar. Serveringen ska ske på ett aktivt och organiserat sätt och inte då och då när den enskilde så begär detta. Källa Egen undersökning i kommunen
Andel (%) boendeplatser i särskilt boende där den äldre själv kan välja tid för nattvila	Andel (%) av totalt antal boendeplatser i kommunens särskilda boenden inom äldreomsorg där den boende själv kan välja när man vill gå och lägga sig för nattvila. Den redovisade procentsiffran motsvarar den andel där valfrihet finns. Innefattar veckans alla dagar. Källa Egen undersökning i kommunen
Andel (%) boendeplatser i särskilt boende där den äldre själv kan välja tid för uppstigning på morgonen	Andel (%) av totalt antal boendeplatser i kommunens särskilda boenden inom äldreomsorg där den boende själv kan välja när man vill gå upp på morgonen. Den redovisade procentsiffran motsvarar den andel där valfrihet finns. Innefattar veckans alla dagar. Källa Egen undersökning i kommunen
Andel (%) boendeplatser i särskilt boende som dagligen erbjuder den äldre möjlighet till egen tid utifrån sina önskemål	Andel (%) av totalt antal boendeplatser i kommunens särskilda boenden inom äldreomsorg som dagligen erbjuder den äldre möjlighet till egen tid utifrån sina önskemål. Exempel på detta kan vara en pratstund, blomskötsel, korsord, m.m. Här avses det man gör utöver personlig omvårdnad – avsatt extra tid. Källa Egen undersökning i kommunen
Andel (%) boendeplatser i särskilt boende som erbjuder kvarboende i livets slutskede	Andel (%) av totalt antal boendeplatser i kommunens särskilda boenden inom äldreomsorg som erbjuder kvarboende i livets slutskede. Källa Egen undersökning i kommunen
Andel (%) boendeplatser i särskilt boende som erbjuder minst två organiserade och gemensamma aktiviteter per dag under vardagar	Andel (%) av totalt antal boendeplatser i kommunens särskilda boenden inom äldreomsorg som erbjuder minst två organiserade och gemensamma aktiviteter per dag under vardagar. Med organiserad aktivitet avses ex. högläsning, musikstund, bakning, m.m. där den enskilde i förväg har möjlighet att ta ställning till innehållet genom exempelvis ett schema. Det är inte nödvändigt att det är kommunen/äldreboendet som genomför aktiviteterna. Källa Egen undersökning i kommunen.
Andel (%) boendeplatser i särskilt boende som erbjuder möjlighet till daglig utevistelse för den äldre som så önskar	Andel (%) av totalt antal boendeplatser i kommunens särskilda boenden inom äldreomsorg som erbjuder möjlighet till daglig utevistelse för den äldre som så önskar. Det ska vara ett aktivt erbjudande från personalen och inkludera all form av utevistelse, ex promenader eller möjlighet att sitta på balkong. Källa Egen undersökning i kommunen
Andel (%) boendeplatser i särskilt boende som erbjuder organiserade aktiviteter under helgen	Andel (%) av totalt antal boendeplatser i kommunens särskilda boenden inom äldreomsorg som erbjuder minst en organiserad aktivitet per dag under helgen. Det är inte nödvändigt att det är kommunen/äldreboendet som genomför aktiviteterna. Källa Egen undersökning i kommunen
Väntetid till särskilt boende, medelvärde	Medelvärde, antal dagar från ansökningsdatum till erbjudet inflyttningsdatum avseende särskilt boende inom äldreomsorg. Med ansökningsdatum avses det datum då ansökan om plats på särskilt boende kommer in till kommunen, oavsett om ansökan görs skriftligt eller muntligt. Med erbjudet inflyttningsdatum avses det datum då den enskilde enligt kommunens erbjudande har möjlighet att flytta in på ett särskilt boende, oavsett om den enskilde sedan väljer att flytta in eller inte. Avser samtliga utredningar avseende plats på särskilt boende som avslutades i kommunen under året, och som avsåg personer som vid tidpunkten för ansökan var 65 år eller äldre. För kommuner med över 50.000 invånare undersöks endast årets sista sex månader. Källa Egen undersökning i kommunen



Kortnamn	Definition
Väntetid till särskilt boende, median	Medianvärde, antal dagar från ansökningsdatum till erbjudet inflyttningsdatum avseende särskilt boende inom äldreomsorg. Med ansökningsdatum avses det datum då ansökan om plats på särskilt boende kommer in till kommunen, oavsett om ansökan görs skriftligt eller muntligt. Med erbjudet inflyttningsdatum avses det datum då den enskilde enligt kommunens erbjudande har möjlighet att flytta in på ett särskilt boende, oavsett om den enskilde sedan väljer att flytta in eller inte. Avser samtliga utredningar avseende plats på särskilt boende som avslutades i kommunen under året, och som avsåg personer som vid tidpunkten för ansökan var 65 år eller äldre. För kommuner med över 50.000 invånare undersöks endast årets sista sex månader. Källa Egen undersökning i kommunen

## Bilaga 2: Deltagande kommuner

Dessa kommuner hade vid uttagningstillfället publicerat resultat för minst 1 värde via direktinmatningen på [www.kommundatabas.se](http://www.kommundatabas.se)

Ale	Hedemora	Norberg	Torsby
Alingsås	Herrljunga	Nordanstig	Torsås
Alvesta	Hjo	Nyköping	Tranås
Aneby	Huddinge	Orsa	Trelleborg
Arvidsjaur	Hudiksvall	Pajala	Trosa
Arvika	Hylte	Piteå	Tyresö
Askersund	Håbo	Robertsfors	Täby
Avesta	Högsby	Ronneby	Uddevalla
Bengtsfors	Järfälla	Rättvik	Uppsala
Bjuv	Kalix	Salem	Uppvidinge
Boden	Karlskoga	Sandviken	Vansbro
Bollnäs	Karlskrona	Sjöbo	Vara
Borlänge	Karlstad	Skellefteå	Varberg
Borås	Knivsta	Skurup	Vaxholm
Botkyrka	Kristinehamn	Sollefteå	Vilhelmina
Burlöv	Kungsbacka	Sollentuna	Vännäs
Danderyd	Köping	Solna	Värnamo
Eskilstuna	Laholm	Stockholm	Västervik
Eslöv	Lekeberg	Strängnäs	Åmål
Essunga	Leksand	Sundbyberg	Ånge
Falkenberg	Lilla Edet	Sundsvall	Årjäng
Falun	Lomma	Sunne	Åtvidaberg
Grästorp	Ludvika	Svedala	Älmhult
Gullspång	Luleå	Svenljunga	Älvdalen
Gävle	Lund	Säffle	Älvkarleby
Götene	Lysekil	Säter	Örebro
Habo	Mark	Södertälje	Östersund
Hallsberg	Markaryd	Sölvesborg	Östra Göinge
Hallstahammar	Mjölby	Tanum	Övertorneå
Halmstad	Mullsjö	Tibro	
Hammarö	Mölnadal	Tierp	
Heby	Mörbylånga	Tingsryd	